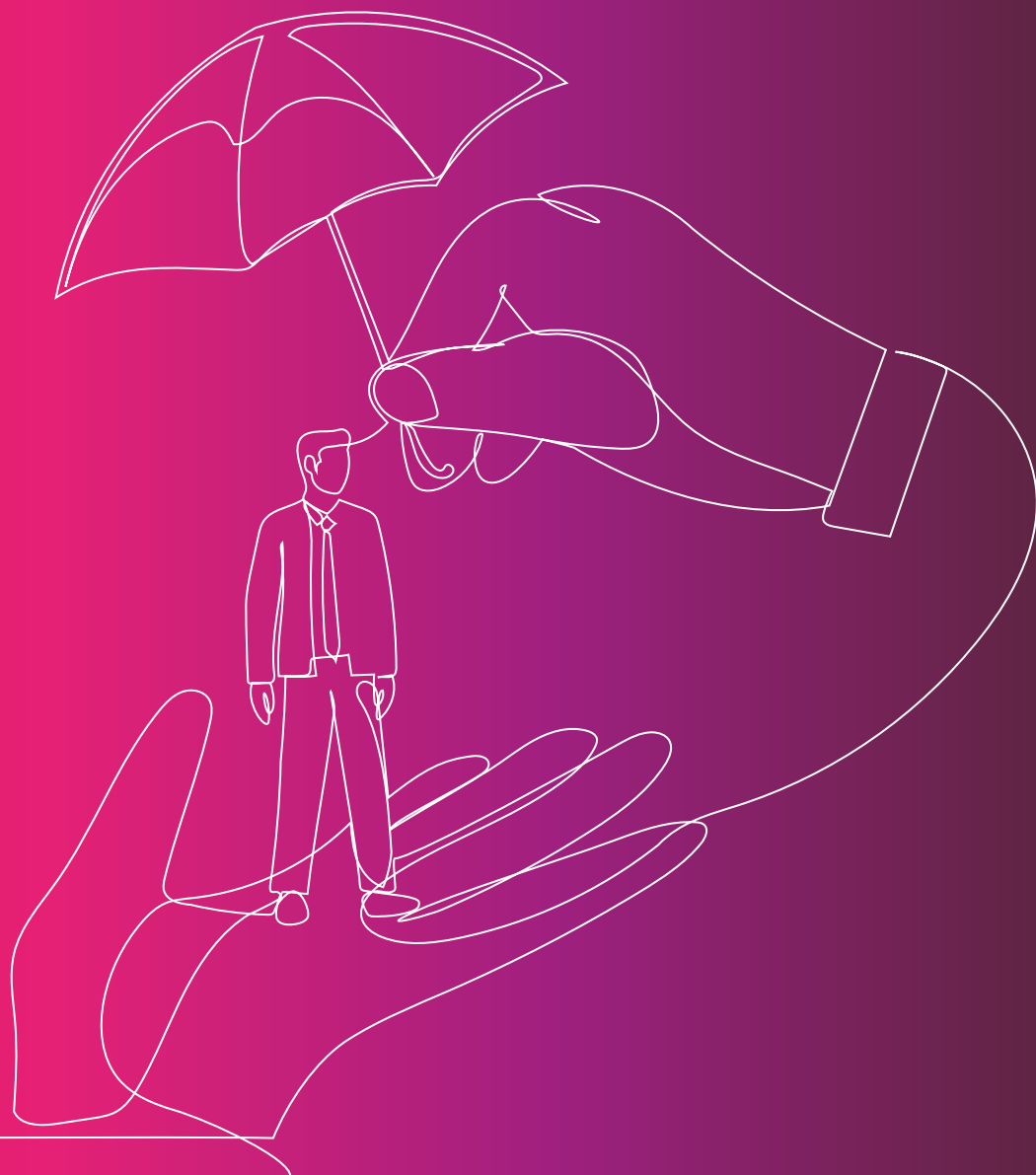


**SALTUS**  
UBEZPIECZENIA

# RAPORT ESG 2022



## WSTĘP

### Kiedyś był CSR, dzisiaj mówimy o ESG.

Mogłoby się wydawać: modne skróty; jednak – nomenklatura jest ważna, pobudza wyobraźnię i porządkuje działania osób i podmiotów, dla których ta problematyka jest istotna.

**SALTUS Ubezpieczenia** jako marka, pod którą działają dwa towarzystwa ubezpieczeń, związane z szeroko rozumianą spółdzielczością oraz ideą ubezpieczeń wzajemnych, był w tematyce ESG zanurzony od zawsze.

Spółeczna Odpowiedzialność Biznesu (CSR), a obecnie – idee prośrodowiskowe (E), społeczna wrażliwość, manifestująca się szczególnie w wymiarze pomocy dla lokalnych społeczności (S) oraz ład korporacyjny (G) jako cecha szczególna instytucji finansowych, to wektory wyznaczające – od samego początku – kierunek działania dla SALTUS Ubezpieczenia.

### Rok 2022 nie był łatwy dla nikogo.

Z jednej strony – echa i cienie pandemii, z drugiej strony – wyraźny kształt brutalnej wojny na Ukrainie wywołanej przez rosyjski reżim. Paradoksalnie, im trudniejsza rzeczywistość, tym łatwiej „wykazać się” w zakresie ESG. W końcu, jak manifestowałyby się ESG w rzeczywistości pełnej szczęśliwości?

*Niestety, nie dane jest nam odpowiedzieć na to pytanie.*



**Dzięki naszemu spółdzielczemu i wzajemnościowemu DNA, ESG nie było dla nas nowym lądem, który musieliśmy odkrywać.**

To, co nowego wprowadziliśmy w roku 2022, to pewne uporządkowanie tej tematyki. Pomogły nam w tym dwie inicjatywy, tj.:

*Opracowanie  
i przyjęcie tekstu  
Strategii ESG*

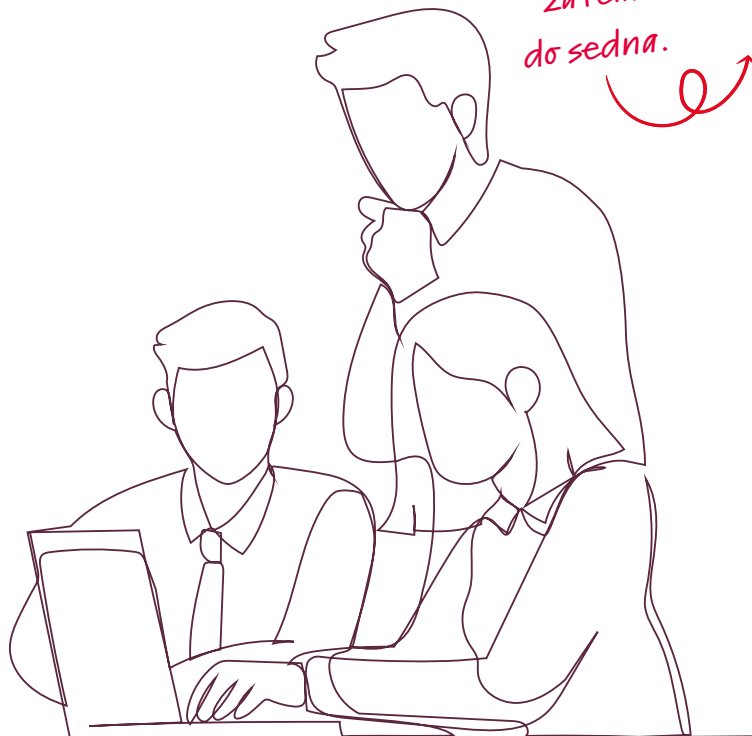
*Powołanie  
Grupy ds. ESG*

Dwie wymienione wyżej inicjatywy, to – można rzec – **mózg** naszego ESG. Strategia wyznacza horyzont działań ESG, Grupa ds. ESG natomiast dba o to, by te działania rozpoznać, zaakceptować i rozliczyć. A te działania, to **dusza** ESG, czyli to, co się naprawdę liczy.

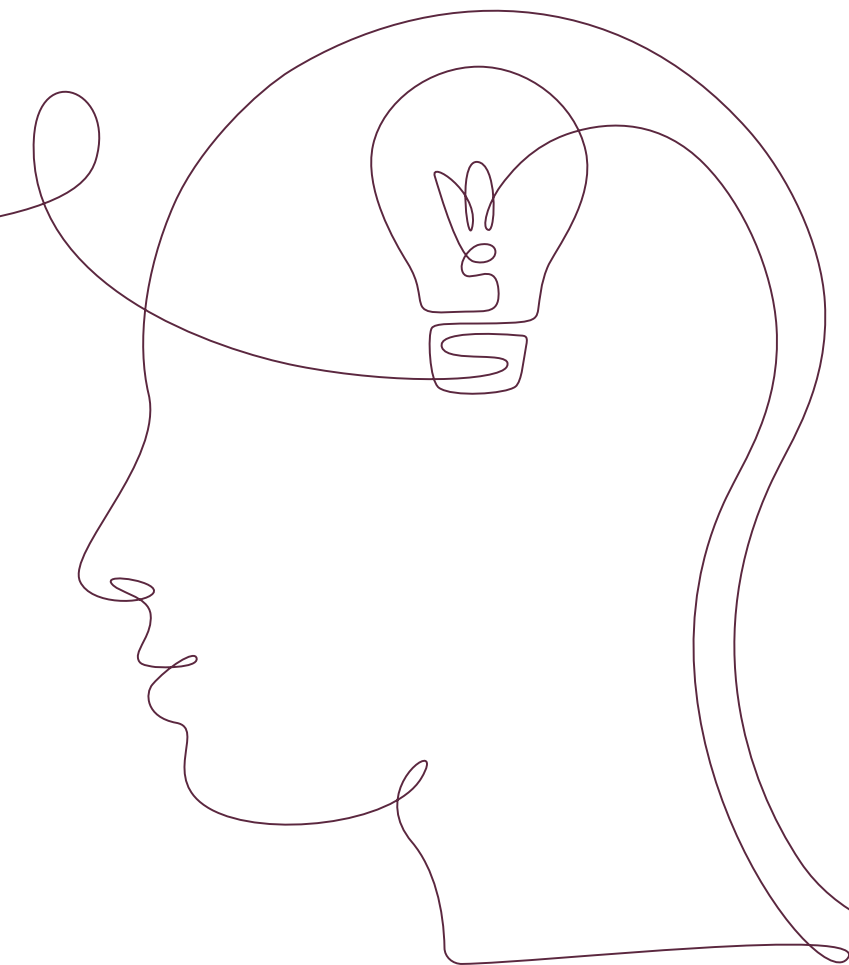
Idee ESG są pozytywne i trudno się z nimi nie zgodzić. W związku z tym, w dużym skrócie, można stwierdzić, że jakiegokolwiek działania zgodne z ESG zawsze będą dobre i zawsze będą wartościowe; nie zawsze muszą być jednak zgodne ze strategią danej firmy.

W SALTUS Ubezpieczenia mamy jednak swoisty bezpiecznik, który minimalizuje ryzyko tego, że podejmowane działania ESG nie będą zgodne z naszą strategią. Jest to **Strategia Komunikacji Marki**, która została przyjęta w roku 2021. Komponent ESG został w niej wyraźnie zaznaczony.

*Przejdźmy  
zatem  
do sedna.*



Najpierw mózg, czyli przedstawienie ram działań ESG wyznaczonych przez Strategię ESG oraz „pilnującą jej” Grupę ds. ESG. Następnie skierujemy się ku duszy, czyli prezentacji inicjatyw i działań, które udało nam się zrealizować w ciągu roku 2022.



## MÓZG

### STRATEGIA ESG

W SALTUS Ubezpieczenia dążymy do wykorzystania wszelkich zasobów (finansowych, materialnych oraz merytorycznych), aby wesprzeć pozytywny i zrównoważony rozwój naszego otoczenia. Przez odpowiedzialność społeczną rozumiemy działania zgodne z Normą Międzynarodową ISO 26000:2010 „Wytyczne dotyczące społecznej odpowiedzialności”.

Nasze inicjatywy mają na celu pozytywne oddziaływanie na środowisko, społeczeństwo oraz przejrzystość zasad kierowania organizacją.



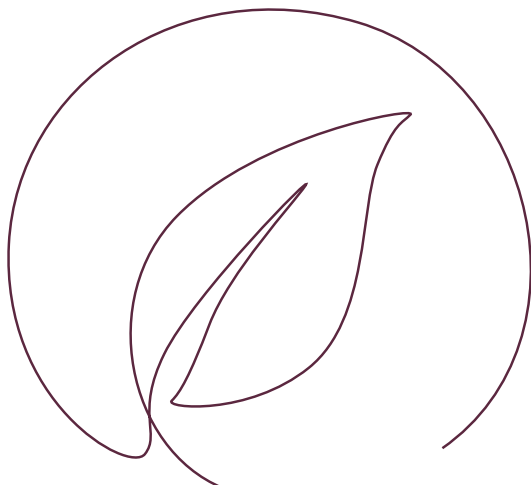
ŚRODOWISKO

### Aspekty aktywności

propagowanie ochrony środowiska i ograniczenie negatywnego wpływu na środowisko

zrównoważone wykorzystanie zasobów takich jak: woda, energia elektryczna, benzyna, olej napędowy oraz materiały biurowe

włączenie czynników ESG do procesów biznesowych zgodnie z normą ISO 26000:2010, w tym w proces zarządzania poszczególnymi kategoriami ryzyka



### Inicjatywy wspierające 2022

monitorowanie i minimalizowanie zużycia zasobów naturalnych, w tym zużycia paliwa i wody

racjonalne korzystanie z floty samochodowej

digitalizacja i ograniczenie korzystania z wydruków papierowych

optymalizacja użytkowania i utylizacji sprzętu IT

preferowanie dostawców, którzy stosują zasady CSR

opracowanie i wdrożenie ryzyk dla zrównoważonego rozwoju.

# SPOŁECZEŃSTWO



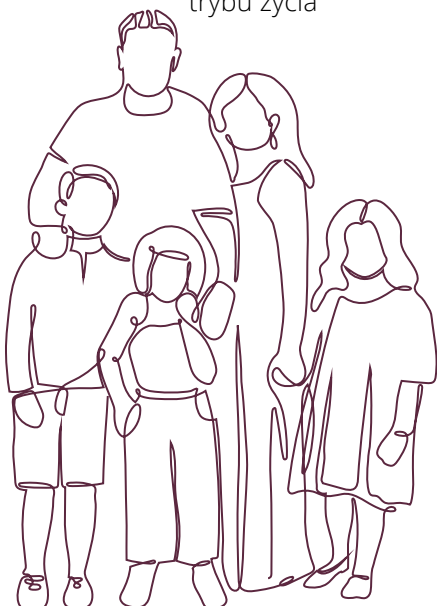
## Aspekty aktywności

działania pomocowe, w tym opieka i wsparcie dla osób chorych, niepełnosprawnych i potrzebujących

dostrzeganie i aktywizowanie wspólnotowości lokalnej, m.in. poprzez ideę wzajemności

promowanie samorozwoju i niezależności finansowej

sportowa aktywizacja i propagowanie zdrowego trybu życia



## Inicjatywy wspierające 2022

troska o zdrowie osób potrzebujących i pracowników, w tym współfinansowanie leczenia i rehabilitacji

prowadzenie kampanii edukacyjnych, informujących oraz angażujących w działania pomocowe i środowiskowe

wspieranie lokalnych inicjatyw społecznych i wspólnotowych

nacisk na bezpieczeństwo i higienę pracy

integracja między pracownikami z różnych działów i zespołów, wykraczająca poza schematy obsługiwanych procesów biznesowych

budowanie zaangażowania w wolontariat pracowniczy, realizowanie założeń rozwoju pracowniczego poprzez wzajemny mentoring pracowniczy

promowanie kultury aktywnego stylu życia i balansu między czasem wolnym a obowiązkami zawodowymi

promocja marki pracodawcy przez publikacje w mediach społecznościowych – budowanie grupy ambasadorów marki





# ŁĄD KORPORACYJNY

### Aspekty aktywności

kształtowanie najwyższych standardów  
biznesowych w relacjach z dostawcami

—————  
prowadzenie działalności w sposób transparentny  
z poszanowaniem praw i godności pracowników,  
współpracowników i klientów, uczciwa  
konkurencja, uczciwy marketing, poszanowanie  
praw własności i praw konsumenta

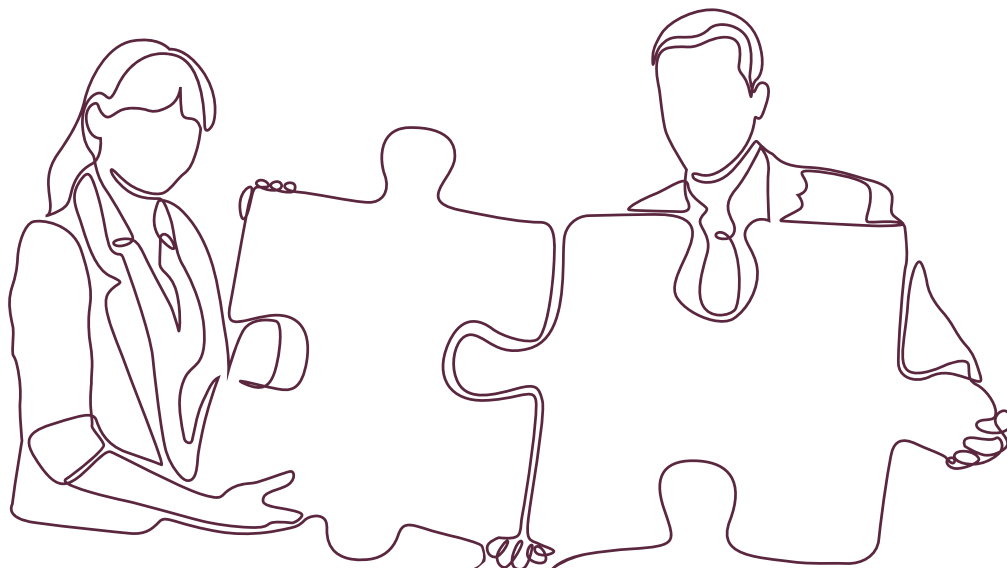
—————  
wzmacnianie kultury organizacyjnej i kształtowanie  
odpowiedzialnych postaw w odpowiedzi  
na Wartości SALTUS Ubezpieczenia.

### Inicjatywy wspierające 2022

funkcjonowanie zgodnie z przyjętymi regulacjami  
dot. Polityki zapewnienia zgodności (Compliance),  
Kodeksem Etyki Pracowników, Polityką zarządzania  
konfliktami interesów, Zasadami realizacji  
przedsięwzięć w zakresie społecznej  
odpowiedzialności biznesu

—————  
realizacja współpracy z dostawcami zgodnie  
z przyjętymi standardami funkcjonowania w oparciu  
o kryteria wyboru i oceny

—————  
wdrożenie zasad raportowania działań ESG



**Mając na uwadze, że:**

- bycie społecznie odpowiedzialnym oznacza inwestowanie w zasoby ludzkie, w ochronę środowiska, relacje z otoczeniem Towarzystw i informowanie opinii publicznej o tych działaniach, co przyczynia się do wzrostu konkurencyjności Towarzystw i kształtowania warunków dla zrównoważonego rozwoju społecznego i ekonomicznego,
- norma Międzynarodowa ISO 26000:2010 - "Wytyczne dotyczące społecznej odpowiedzialności" jest jednym z trzech dokumentów rekomendowanych przez Komisję Europejską przedsiębiorstwom europejskim do wdrożenia społecznej odpowiedzialności,
- strategia SALTUS Ubezpieczenia na lata 2021-2025 obejmuje także realizację inicjatyw w zakresie zrównoważonego rozwoju (environmental social governance).

*SALTUS Ubezpieczenia wprowadza Zasady i tryb realizacji przedsięwzięć w zakresie zrównoważonego rozwoju (ESG).*



**Przedsięwzięcia ESG są realizowane na podstawie Normy Międzynarodowej ISO 26000:2010 - "Wytyczne dotyczące społecznej odpowiedzialności".**

**Projekt rocznego planu jest opracowywany przez Grupę ds. ESG. Grupa ds. ESG, tworząc projekt planu, określa:**

- listę zamierzonych przedsięwzięć,
- osoby lub komórki organizacyjne Towarzystw odpowiedzialne za ich realizację,
- przewidywany koszt realizacji przedsięwzięć, w tym koszt wykorzystania różnych form informowania opinii publicznej o realizacji tych przedsięwzięć przez Towarzystwa.



**Projekt rocznego planu, opracowywany przez Grupę ds. ESG, odpowiada treści normy ISO 26000:2010, a przyjęcie projektu następuje po dokonaniu przez Grupę ds. ESG oceny:**

1. Czy zamierzone przedsięwzięcia mieszczą się w zakresie kluczowych obszarów i zagadnień, o których mowa w punkcie 2 niniejszych Zasad,
2. Czy i jakie skutki może wywołać realizacja zamierzonych przedsięwzięć dla:
  - możliwości uzyskania przez SALTUS Ubezpieczenia przewagi konkurencyjnej,
  - reputacji SALTUS Ubezpieczenia i jego wizerunku,
  - zdolności SALTUS Ubezpieczenia do pozyskiwania oraz zatrzymywania pracowników i klientów,
  - morale, zaangażowania i wydajności pracowników,
  - opinii członków i klientów SALTUS Ubezpieczenia,
  - relacji SALTUS Ubezpieczenia z kontrahentami, przedsiębiorstwami, instytucjami rządowymi i mediami,
  - relacji SALTUS Ubezpieczenia z klientami oraz społecznościami, w obrębie których SALTUS Ubezpieczenia prowadzi działalność lub do których adresuje lub zamierza adresować swoją ofertę.

Grupa ds. ESG przedstawia Zarządowi projekt rocznego planu przedsięwzięć ESG.

Zarząd podejmuje uchwałę w przedmiocie zatwierdzenia, odmowy zatwierdzenia lub zmiany rocznego planu przedsięwzięć ESG.

Koszty realizacji przedsięwzięć ESG, ujętych w rocznym planie zatwierdzonym przez Zarząd, są uwzględniane w projekcie budżetu Towarzystw na kolejny rok.

Zarząd, przekazując Radzie Nadzorczej projekt budżetu Towarzystw, informuje Radę Nadzorczą o zamierzonych przedsięwzięciach ESG.

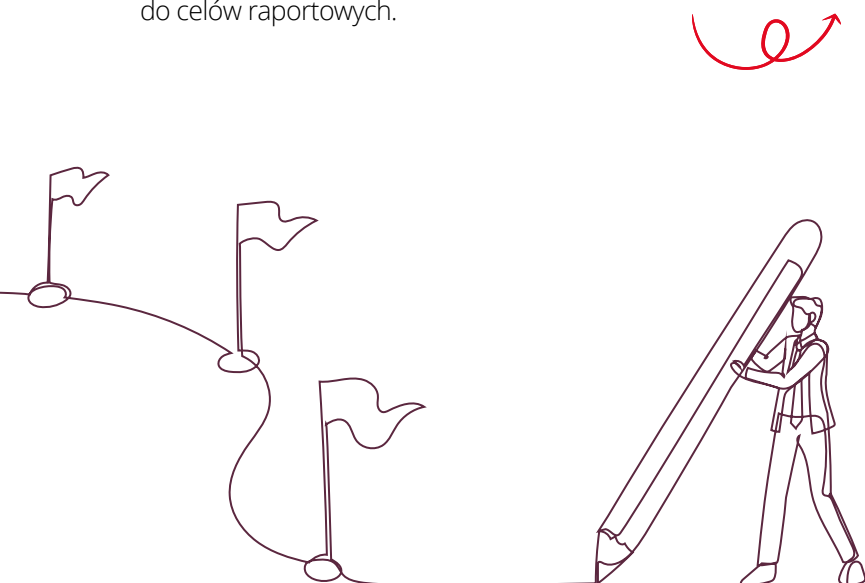
Grupa ds. ESG nadzoruje realizację rocznego planu przedsięwzięć ESG oraz po zakończeniu roku składa Zarządowi sprawozdanie z wykonania planu.

## Cel oraz zadania Grupy ds. ESG

- scentralizowanie wszystkich działań podejmowanych dotychczas w zakresie społecznej odpowiedzialności biznesu w SALTUS Ubezpieczenia,
- opracowanie i realizacja strategii ESG,
- przeprowadzenie wewnętrznej kampanii informacyjnej nt. utworzonej strategii ESG,
- prowadzenie istniejących oraz wdrażanie i realizacja nowych projektów mających na celu wdrożenie strategii ESG do działalności SALTUS Ubezpieczenia,
- szczegółowa ewidencja podejmowanych działań do celów raportowych.

*Celem Grupy ds. ESG jest realizacja strategii ESG, tj. wdrożenie i rozwój funkcjonowania SALTUS Ubezpieczenia w zakresie zrównoważonego rozwoju na podstawie normy ISO 26000:2010.*

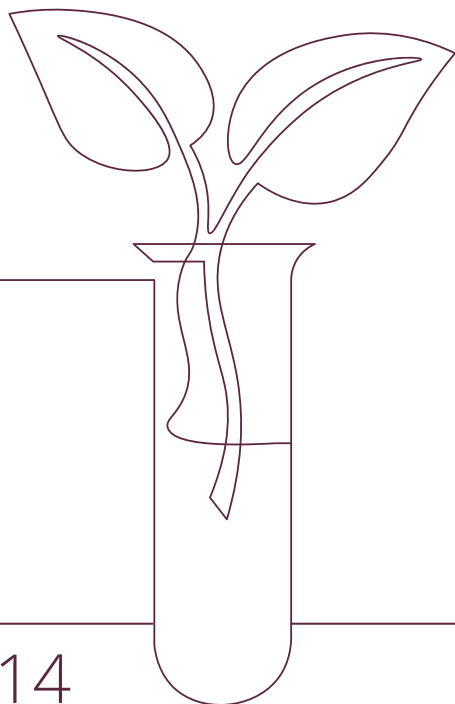
- Wybór sposobu raportowania, opracowanie zgromadzonych materiałów oraz przygotowanie i publikacja informacji i/lub raportu niefinansowego
- Współpraca z wszystkimi działami firmy, która umożliwi ich zaangażowanie w realizację strategii ESG
- Obserwowanie zmieniających się trendów i wymogów w zakresie ESG i zrównoważonego rozwoju (w tym wymogów prawnych)
- Zaangażowanie w obszar działań ESG spółek i kontrahentów bezpośrednio współpracujących z Towarzystwami.



## DUSZA

Konkretne przejawy zaprezentowanej wyżej Strategii ESG przedstawimy w trzech blokach wyznaczonych akronimem ESG.

*Zacznijmy więc od „E”  
czyli środowiska.*



Ze względu na profil prowadzonej działalności, SALTUS Ubezpieczenia nie ma istotnego wpływu na środowisko naturalne. Nie identyfikujemy również negatywnego wpływu warunków środowiskowych na wartość inwestycji lub wartość zobowiązań SALTUSA. Niezależnie od tego podejmujemy działania związane z ochroną środowiska naturalnego mając świadomość konieczności dbałości o ten aspekt w świetle aktualnej sytuacji zmian klimatycznych i zanieczyszczenia środowiska.

W 2022 roku SALTUS Ubezpieczenia dokładał starań w zakresie szkoleń i popularyzacji działań środowiskowych mających na celu ochronę środowiska i minimalizacji negatywnego wpływu na środowisko.

Monitorujemy wykorzystanie paliwa i udostępniamy szkolenia na platformie e-learningowej takie jak ECO driving, ZERO WASTE. W wewnętrznym intranecie (Intrammer) publikowaliśmy również informacje dot. ochrony środowiska, w tym segregacji odpadów.

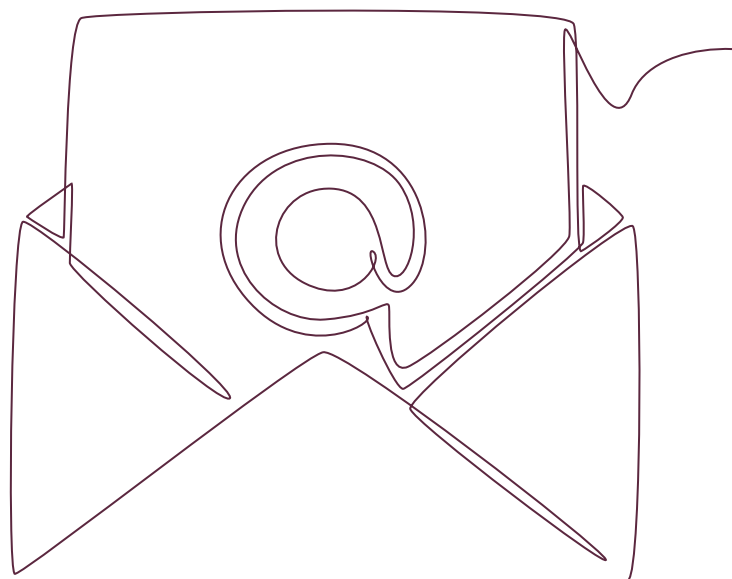
W zakresie ograniczania zużycia papieru SALTUS Ubezpieczenia rozpoczął realizację projektu „**Paperless**”. Celem tego projektu jest wyeliminowanie z procesów wewnętrznych organizacji dokumentów papierowych i zastąpienie ich dokumentami elektronicznymi, co znacznie zmniejszy zużycie papieru i toneru.

Bez wątplenia za zaangażowaniem i podjęciem działań w tym kierunku przemawiają korzyści płynące z transformacji cyfrowej, mianowicie: redukcja kosztów, szybsza obsługa procesów, większa satysfakcja klientów, kontrahentów i pracowników, wdrażanie rozwiązań proekologicznych i społecznie odpowiedzialnych. Podjęta inicjatywa zakłada realizację poniższych celów:

- **cel środowiskowy i biznesowy** – zastąpienie dokumentów papierowych dokumentami elektronicznymi w procesach sprzedaży,
- **cel operacyjny** – skrócenie czasu realizacji procesów sprzedaży poprzez ich optymalizację,
- **cel technologiczny** – integracja z architekturą IT partnera strategicznego, zastosowanie rozwiązań technologicznych w obszarze elektronicznego uwierzytelniania stron transakcji.

Dodatkowo, w procesach wewnętrznych wprowadzamy cyfrowe zatwierdzanie dokumentów z wykorzystaniem podpisów elektronicznych Szafir, z których w 2022 roku korzystały 82 osoby.

Monitorujemy i odpowiadamy na wszelkie wymagania prawne, w tym dot. raportowania środowiskowego, a przeprowadzony Audyt Energetyczny budynku biurowego, w którym pracujemy, nie wykazał żadnych istotnych niezgodności w zakresie tematyki środowiskowej.





*Przejdźmy do kolejnego  
elementu akronimu ESG  
czyli litery „S”  
- społeczeństwo*

Nie będziemy ukrywać, że ta część problematyki ESG jest nam najbliższa.

Wyrośliśmy na ideałach „Solidarności” i idee społeczne są nam szczególnie bliskie.

Dbłość o słabszego, rozumienie jego sytuacji, empatia, przeciwdziałanie społecznemu wykluczeniu i wzajemna pomoc, to wartości ważne dla nas od zawsze.

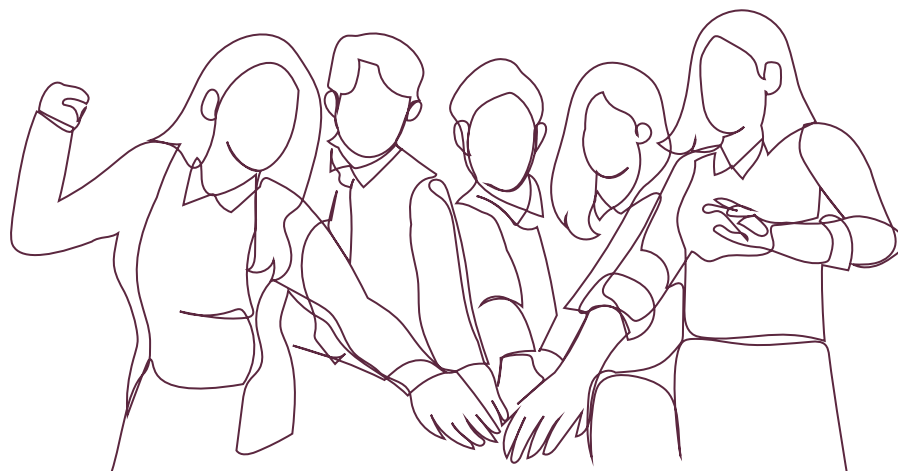
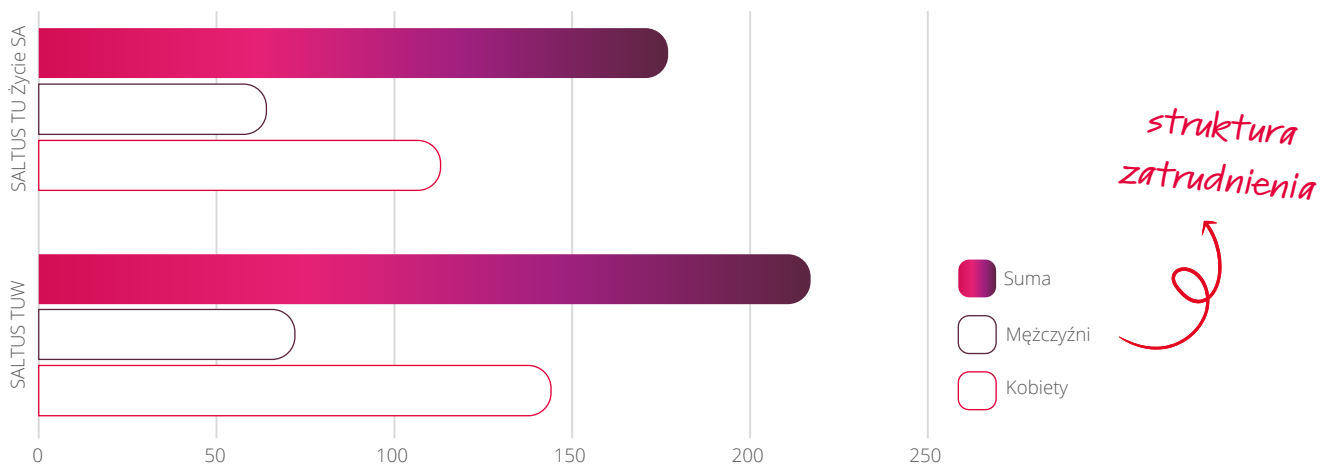
W kontekście tematyki społecznej staramy się oddziaływać na **3 grupy interesariuszy:**

- Pracowników,
- Kontrahentów,
- oraz – szeroko rozumianą – grupę tzw. "zwykłych ludzi" czyli członków społeczeństwa wśród których zapewne znajdują się również nasi potencjalni oraz obecni Klienci.

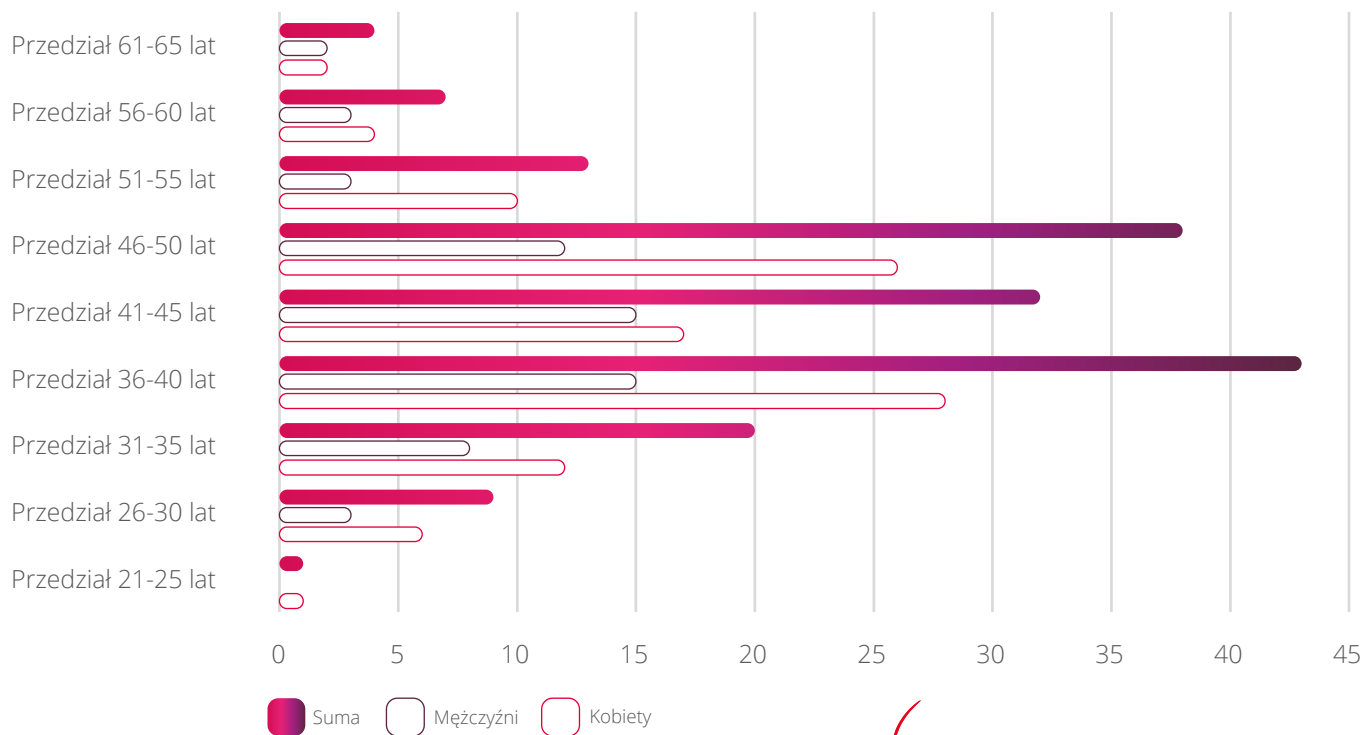
## PRACOWNICY SALTUS UBEZPIECZENIA

Na początek kilka interesujących statystyk związanych z naszymi Pracownikami:

### SALTUS Ubezpieczenia w roku 2022

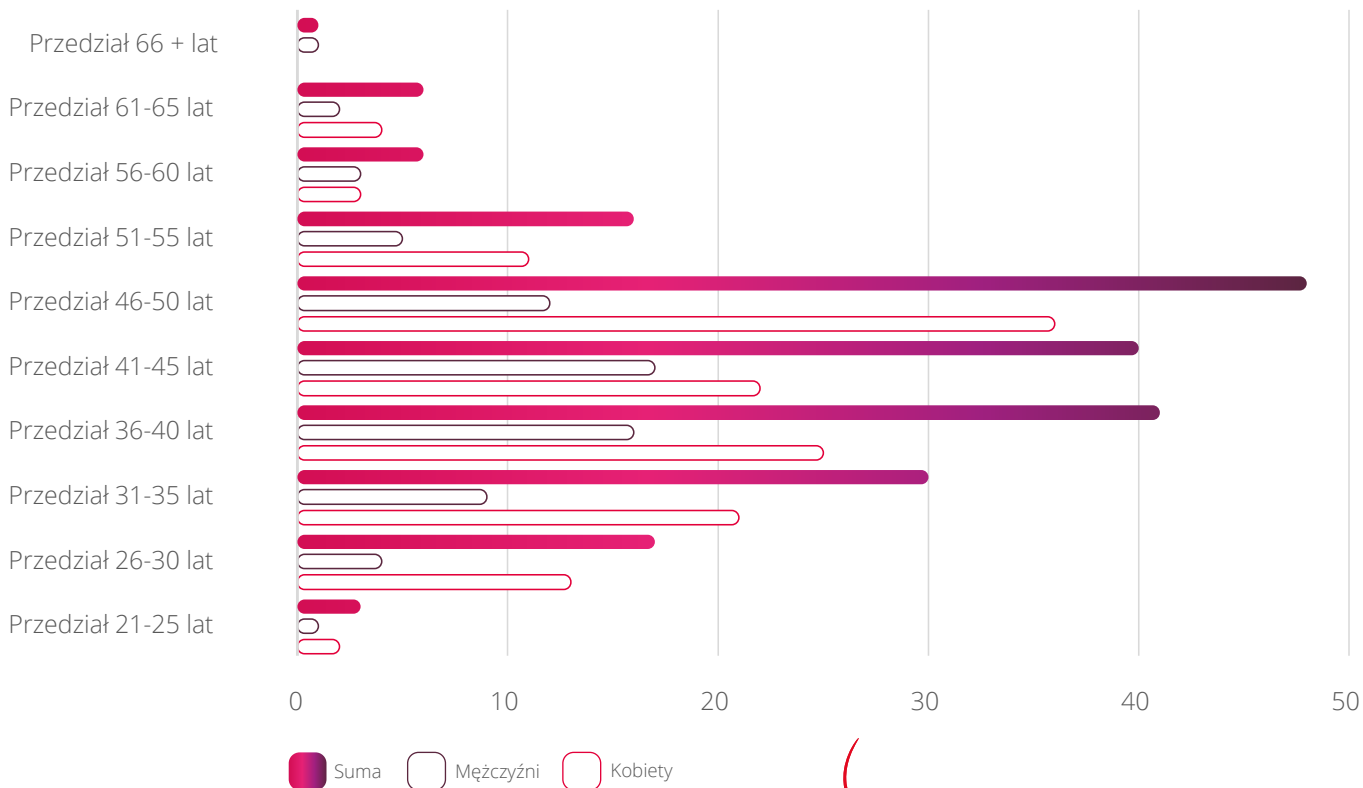


### Struktura zatrudnienia według wieku i płci



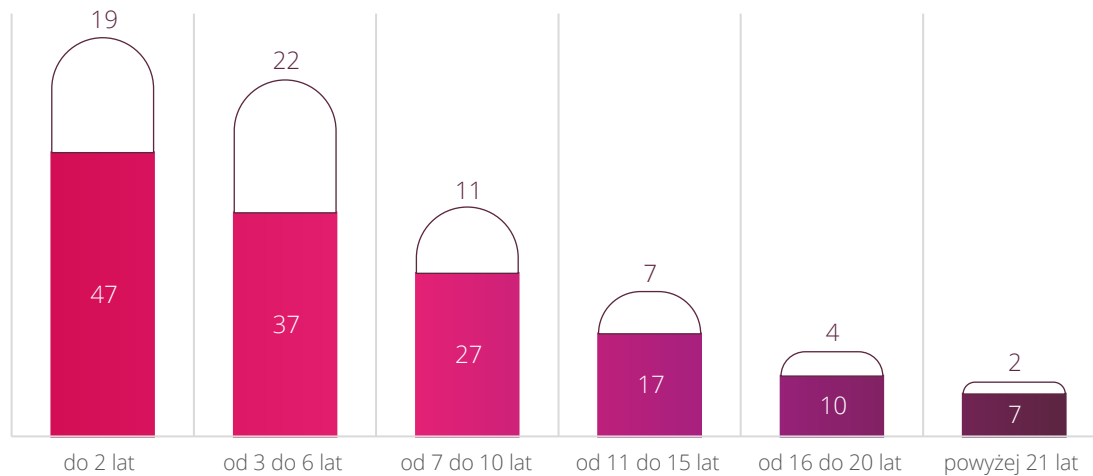
*SALTUS TU Życie SA  
wiek pracowników*

### Struktura zatrudnienia według wieku i płci

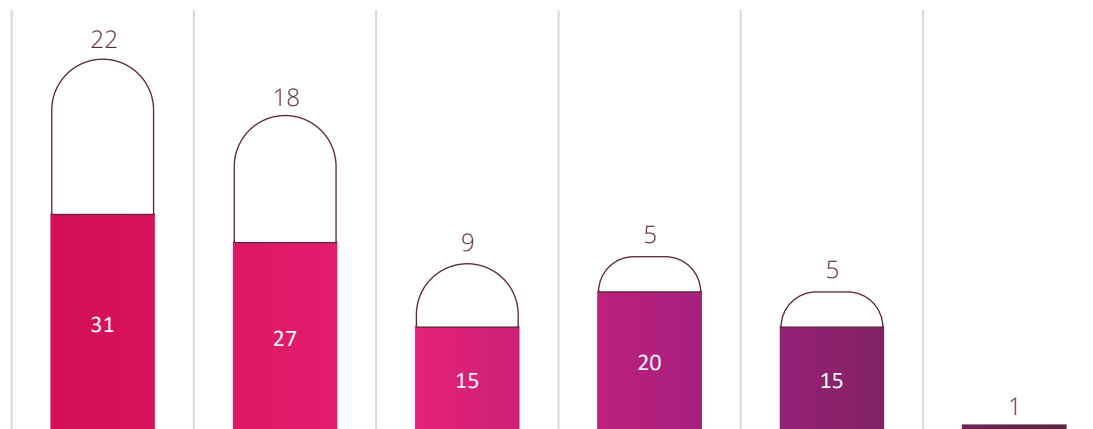


*SALTUS TUV  
wiek pracowników*

**Staż zatrudnienia**



*SALTUS TU W*



*SALTUS TU Życie SA*

 Kobiety  Mężczyźni

**Tą, dość formalną, część opisującą naszych Pracowników zakończymy informacjami poświęconymi tematyce BHP.**

W 2022 roku podejmowaliśmy następujące inicjatywy szkoleniowe w tym zakresie:

- w ramach szkoleń okresowych przeszkolono 70 osób,
- w ramach szkolenia wstępnego przeszkolono prawie 80 osób,
- szkolenie antyterrorystyczne objęło około 50 osób w budynku centrali,
- każdy Pracownik SALTUS Ubezpieczenia ma dostęp do instrukcji, wskazówek BHP, oceny ryzyka, dokumentów z zakresu ochrony przeciwpożarowej oraz materiałów szkoleniowych,
- zastosowano określone procedury w zakresie COVID, np.: postępowanie z osobą chorą, postępowanie w czasie pracy, używanie płynów do dezynfekcji, używanie maseczek i rękawiczek, korzystanie z toalety w czasie trwania epidemii, wykonywanie pracy zdalnej, praca w terenie,
- przygotowano oceny ryzyka pracy zdalnej, pracy w narażeniu na COVID (liczba zachorowań na koronawirusa nie przekroczyła 15% zatrudnionych).

Suche statystyki nie oddają należycie stanu ducha naszych Pracowników, a ten staramy się pozytywnie animować, choćby przez – zorganizowany po dłuższej, covidowej, przerwie – wyjazd integracyjny, który miał miejsce w Iławie.

Oprócz dobrej zabawy, zabezpieczyliśmy również inne potrzeby naszych Pracowników, którzy mogli brać udział w różno-tematycznych warsztatach rozwijających ich umiejętności. Dodatkowej motywacji dostarczyło wyjątkowe spotkanie z podróżnikiem, dziennikarzem i reporterem Tomaszem Michniewiczem.



Od paru lat funkcjonuje u nas tzw. **SALTUS Sport Team**, czyli grupa pracowników, którzy realizują się na różnych polach sportowej rywalizacji, a my te wysiłki zawsze wspieramy. Rozwijamy pasje związane z turystyką rowerową, pieszą i biegową wybierając starty w rajdach i zawodach sportowych które wspierają inicjatywy pomocowe.

W 2022 roku nasi Pracownicy startowali w znanym biegu **Poland Business Run**, w którym rywalizują firmy z Trójmiasta oraz „wykręcali kilometry” w sopockim programie **Wkręć się w Sopot**.

To z czego jednak najbardziej jesteśmy dumni, to inicjatywa **Naprzeciw Koronie**. Tytuł tego przedsięwzięcia ma podwójne znaczenie: z jednej strony oznacza zdobycie tzw. Korony Gór Polskich, ale z drugiej strony ma być pozytywnym dopingiem dla nas wszystkich, mierzących się z pandemią koronawirusa. Akcja polega właśnie na zdobywaniu kolejnych górskich szczytów, a przyświecają jej 3 cele:

- sportowy/zdrowotny,
- integracyjny, do kolejnych wypraw dołączają następni, nowi Pracownicy, często tacy, którzy poznają się dopiero „na szlaku”,
- charytatywny, każdy zdobyty kilometr ma określoną wartość w złotówkach - zebrana w ten sposób suma pieniędzy zasili jeden z domów dziecka.

*Zdrowy duch, w zdrowym ciele.  
Za tym znanym, choć nie dość wiernie  
oddanym przystawieniem kryją się  
inicjatywy związane ze sportem,  
czy szerzej – zdrowym trybem życia.*

Zarówno dla tych, którzy potrzebują zdrowych witamin, bo uczestniczą w sportowej rywalizacji oraz dla tych, którym to się przyda w codziennej pracy, dedykowane są tzw. „owocowe dni”, które obfitują w różne smakowite owoce pozostawione do dyspozycji naszych Pracowników.



## KONTRAHENCI

Jeśli chodzi o naszych Kontrahentów, przez których rozumiemy pośredników oferujących nasze ubezpieczenia, to w roku 2022 roku Zespół Szkoleń SALTUS Ubezpieczenia zorganizował dla takich osób egzaminy zdalne nadające uprawnienia do sprzedaży ubezpieczeń poprzez platformę elearningową lowcawiedzy.pl. Szkolenia te dotyczyły takich pośredników, jak: SKOK, Banki Spółdzielcze oraz Multiagencje.

Organizowane szkolenia online dotyczyły wiedzy produktowej i obsługowej, kompetencji sprzedażowych Sprzedawców (OFWCA), jak również szkolenia podnoszące kompetencje zarządcze w kontekście zarządzania sprzedażą ubezpieczeń dedykowane kadrze kierowniczej naszych Kontrahentów. Nie wszystkie miały oczywiście charakter zdalny, realizowaliśmy także szkolenia indywidualne w placówkach.

Organizowaliśmy również webinary oraz szkolenia zdalne z zakresu wiedzy produktowej oraz podnoszenia kompetencji sprzedażowych OFWCA. Nasi Sprzedawcy korzystali także z kursów elearningowych – produkty i kurs zawodowy IDD 15h.

Powyższy opis oddają poniższe statystyki:

- szkolenia zdalne / produktowe dla nowych sprzedawców  
*48 szkoleń – 720 uczestników*
- szkolenia stacjonarne dla kadry zarządzającej  
*2 szkolenia – 13 uczestników*
- szkolenia stacjonarne podnoszące kompetencje sprzedażowe OFWCA  
*20 szkoleń – 200 uczestników*
- webinary – podnoszące kompetencje sprzedażowe  
*44 webinary*  
(brak info o uczestnikach, ze względu na otwarty charakter szkolenia – posiadamy od uczestników 194 ankiety oceniające te wydarzenia)
- szkolenia indywidualne w placówkach partnerów  
*234 – 440 uczestników*
- ilość ukończonych kursów elearningowych – lowcawiedzy.pl  
*26 647 ukończeń*



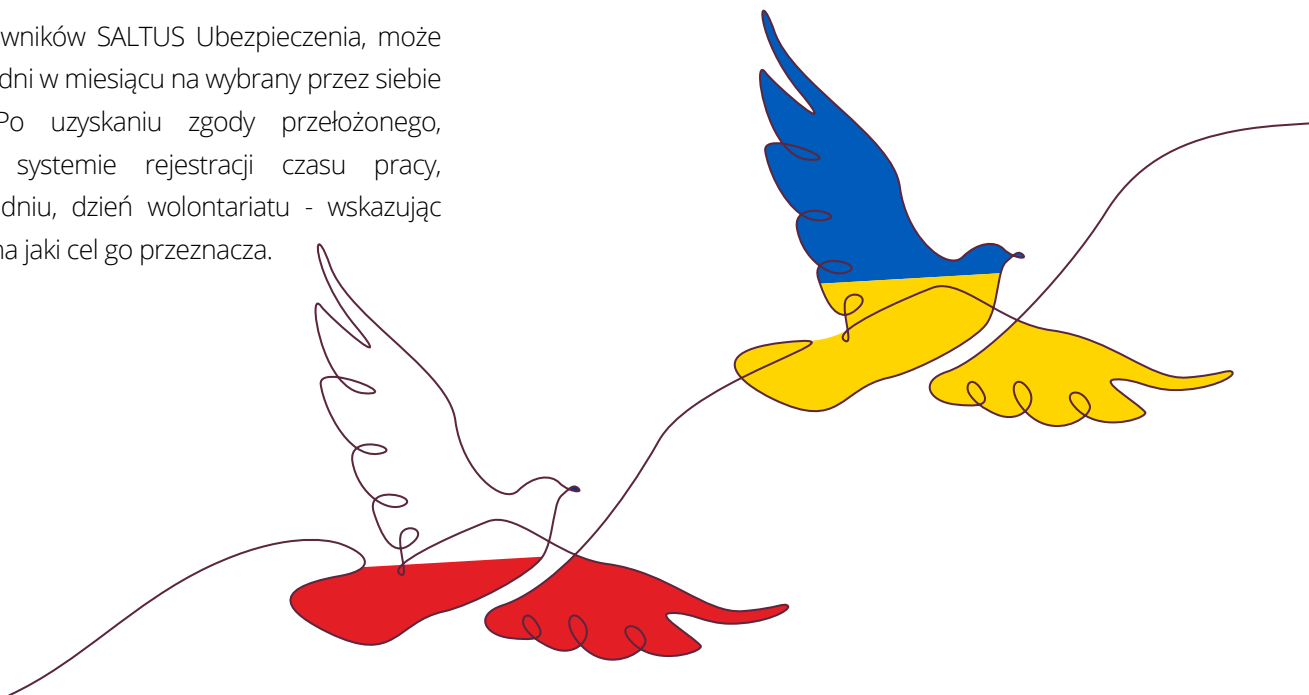
## „ZWYKLI LUDZIE”

Teraz część najważniejsza, czyli działania związane z akcjami pomocowymi skierowanymi do różnych środowisk.

Od paru już lat, działa u nas tzw. **wolonariat pracowniczy**, który umożliwia Pracownikom naszych Towarzystw, angażowanie się w działalność pomocową na rzecz potrzebujących.

Każdy z Pracowników SALTUS Ubezpieczenia, może wykorzystać 3 dni w miesiącu na wybrany przez siebie wolontariat. Po uzyskaniu zgody przełożonego, rejestruje w systemie rejestracji czasu pracy, w wybranym dniu, dzień wolontariatu - wskazując jednocześnie na jaki cel go przeznaczą.

*Z oczywistych przyczyn,  
w roku 2022  
fokus naszego wolontariatu  
był skierowany na Ukrainę.*



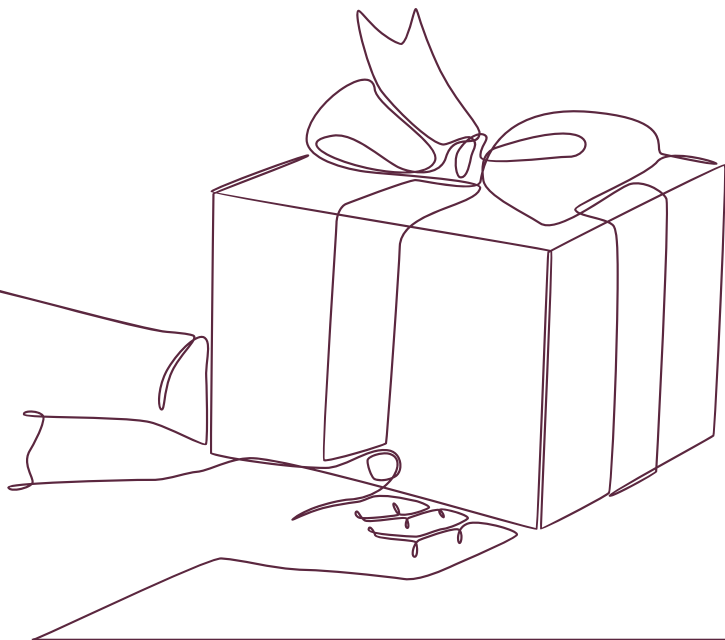
- Wraz z **Fundacją Awareness**, dzięki hojności naszych Pracowników wszystkich szczebli, zorganizowaliśmy dwa transporty (4-6 marca i 1-3 kwietnia) ze środkami medycznymi i lekami do szpitali we Lwowie. Wartość zakupionych leków i środków medycznych oraz opatrunkowych przekroczyła 14 tysięcy złotych i była sfinansowana ze środków prywatnych Pracowników.
- W marcu 2022 dołączyliśmy do inicjatywy pomocowej organizowanej przez Politechnikę Gdańską oraz Miasto Gdańsk - **Akcja pomagaMY**. W Domu Studenckim nr 11 w Gdańsku Brzeźnie zorganizowany został Dom Tymczasowy dla przybywających w transportach uchodźców. Zamieszkało tam blisko 120 osób dorosłych (głównie kobiety) i 50 dzieci. Zbieraliśmy dla nich kapcie, pantofle, kłapki i buciki, które zapewniały namiastkę komfortu dla zmęczonych ucieczką podróżnych. Zebrano blisko 100 par obuwia domowego dla dzieci i dorosłych. Dodatkowo dzięki ufundowanemu budżetowi pomocowemu zaopatrywaliśmy też ten Dom Tymczasowy w mleko i słodkości dla najmłodszych gości.
- W dniach 11-13 marca SALTUS Ubezpieczenia sfinansował organizację transportu uchodźców z przejścia granicznego w Dorohusku do Trójmiasta. Wynajęte zostały 3 busy. W jedną stronę załadowane po sufity materiałami medycznymi i produktami pierwszej pomocy, z powrotem przywoziły 17 osób i 5 kotów. Doprecyzowując: kotów wsiadło na pokład pięć, ale dojechało już dziewięć, sytuacja była dynamiczna i pełna emocji 😊 Pokryliśmy koszt transportu, wyposażenia aut w koce, poduszki i artykuły pierwszej potrzeby, auta prowadzone były przez naszych Pracowników.
- SALTUS Ubezpieczenia angażował się również aktywnie w inicjatywę miasta Sopot dotyczącą przystosowania Domu Tymczasowego do przyjęcia Uchodźców z Ukrainy, była to kamienica przy ulicy Kościuszki 43 w Sopocie.
- W kwietniu, maju i czerwcu 2022 włączyliśmy się również w pomoc w organizacji wyżywienia dla grupy przedszkolnej powołanej dla dzieci zamieszkujących w DS 11 na terenie Gdańskiego Klubu Sportowego Gedania 1922. Ufundowane zostały posiłki dla 25 przedszkolaków mieszkających w DS 11 w kolejnych trzech wiosennych miesiącach.

Nie traciliśmy z pola widzenia także osób pochodzących z Ukrainy, pracujących w naszych Organizacjach. Pomogliśmy m.in. Pracownikowi, którego rodzinę dotknęła bezpośrednio pożoga wojenna. Udzielona została zapomoga na poczet remontu mieszkania, w którym zamieszkali uchodźcy wojenni. Przyznano dodatkowe dni wolne na wykonanie prac remontowych. Opłaciliśmy m.in. koszty przeprowadzki i przewozu rzeczy. Pracownicy aktywnie starali się pomóc w skompletowaniu wyposażenia domu, w którym – ostatecznie – zamieszkać miały dwie kobiety i troje dzieci.

**Na nieszczęście, wśród naszych Rodaków również nie brakuje osób, którym trzeba pomagać.**

Co roku, przed Świątami Bożego Narodzenia pojawia się u nas kolejna edycja akcji **Zostań Świętym Mikołajem**. Podopieczni Towarzystwa Przyjaciół Dzieci piszą listy do Świętego Mikołaja, które trafiają do Pracowników zgłaszających wcześniej chęć udziału w akcji.

Starając się wyjść naprzeciw życzeniom opisanym w listach, Pracownicy SALTUS Ubezpieczenia przygotowali dla tych dzieci prezenty. W roku 2022 było to prawie 100 dzieciaków z świetlic środowiskowych ze Sławna, Kołobrzegu, Koszalina i Dygowa. Każdy z Pracowników mógł „wybrać” dziecko lub dzieci, dla których chciałby być Świętym Mikołajem i przygotować w tym celu stosowne paczki, które później były centralnie dystrybuowane do każdej ze świetlic. Przepiękne prezenty przygotowywane były zarówno indywidualnie jak i zespołowo.

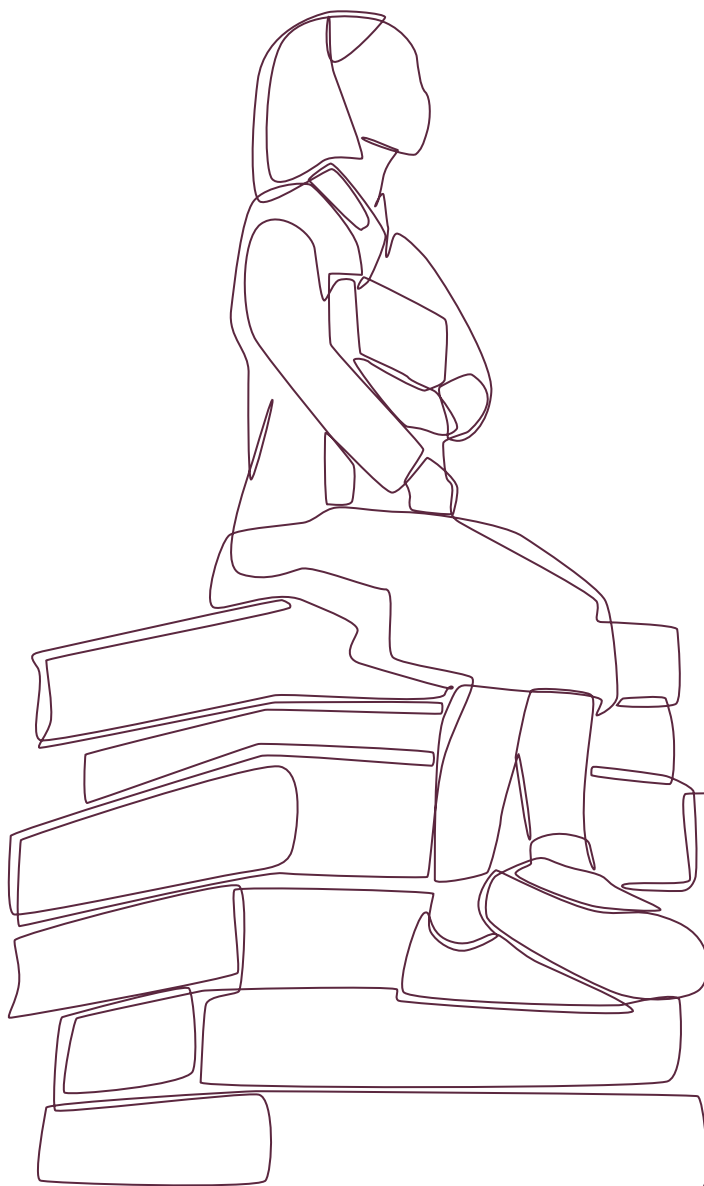


**Działania nakierowane na społeczeństwo to z pewnością również akcje edukacyjne.**

Od 10 lat wspieramy finansowo działania edukacyjne prowadzone przez **Stowarzyszenie Krzewienia Edukacji Finansowej (SKEF)**.

W roku 2022 SKEF zorganizował dwie akcje: **Żyj finansowo** oraz **Mistrzostwa Młodych Ekonomistów**, obie dedykowane młodzieży szkół podstawowych i ponadpodstawowych.

Oprócz wsparcia ekonomicznego w postaci darowizny na obie akcje – dodatkowo – przygotowaliśmy warsztaty na temat podstaw ubezpieczeń (Mistrzostwa Młodych Ekonomistów) oraz współpracowaliśmy przy tworzeniu podręcznika dla szkół, związanego z edukacją finansową (Żyj finansowo).



*Ostatnia litera  
skrótów ESG to „G”  
- ład korporacyjny*

**Kwestie związane z tą tematyką implikują potrzebę pojawienia się takich terminów, jak m.in.: compliance oraz zarządzanie ryzykiem.**

Ład korporacyjny to system kontroli i procedur mających zapewnić prawidłowe zarządzanie przedsiębiorstwem. O jakości ładu korporacyjnego w SALTUS Ubezpieczenia świadczą takie czynniki, jak: profesjonalna kadra zarządzająca, struktura zarządu i rady nadzorczej, efektywne regulacje i procedury wewnętrzne oraz dobrze zorganizowany system zarządzania ryzykiem, w tym ryzykiem braku zgodności.

Celem procesu zarządzania ryzykiem braku zgodności jest ograniczanie ryzyka poprzez zapewnienie adekwatnych działań mitygujących. Ma to szczególne znaczenie w dobie systematycznego wzrostu wymogów prawnych oraz nadzorczych dla instytucji finansowych, także tych związanych z tematyką prowadzenia działalności oraz relacji z klientami.

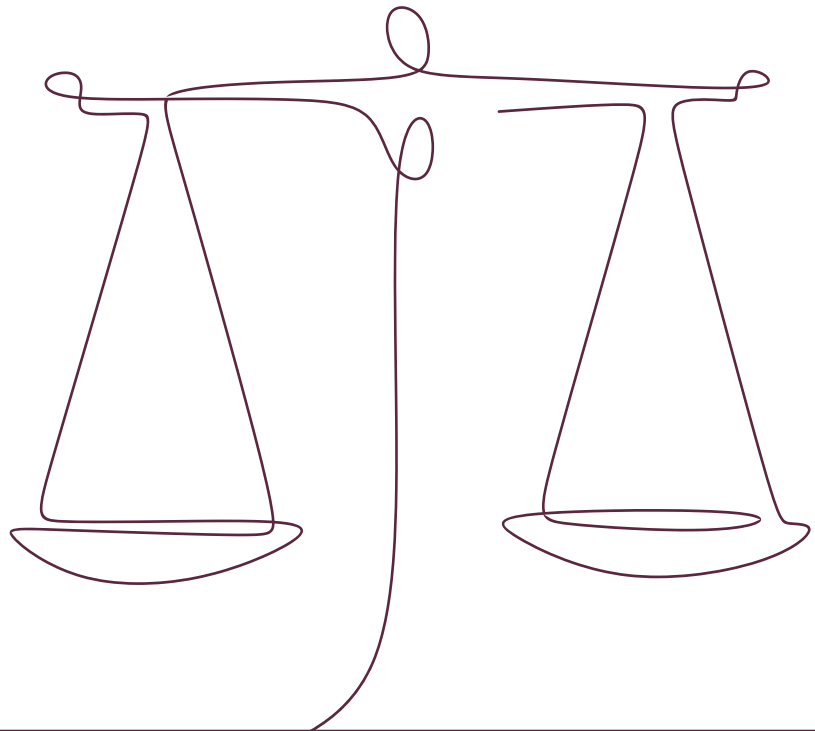
Wpływa to na wzrost ryzyka poniesienia istotnych strat finansowych i niefinansowych (reputacja) związanych z naruszeniem określonych obowiązków, i w efekcie – wpłynęło na opracowanie i wdrożenie, w ramach Polityki Zapewnienia Zgodności, funkcji Compliance, która jest niezależna i odpowiada wymogom ustawy o działalności ubezpieczeniowej i reasekuracyjnej oraz regulacjom Komisji Nadzoru Finansowego.

Zapewnienie zgodności działalności zakładu ubezpieczeń z obowiązującym prawem, regulacjami wewnętrznymi oraz oczekiwaniami nadzorczymi niewątpliwie stanowi element bezpiecznego, stabilnego oraz ostrożnego zarządzania.

Świadome zarządzanie ryzykiem braku zgodności ma kluczowe znaczenie dla instytucji finansowych jako instytucji zaufania publicznego. Funkcja zgodności realizowana jest przez wszystkie jednostki SALTUS Ubezpieczenia, w tym przede wszystkim przez Dział Compliance, który koordynuje systemowo proces zapewniania zgodności oraz zarządzania ryzykiem braku zgodności z przepisami prawa regulującymi - stricte - działalność ubezpieczeniową, ale także wszystkimi innymi regulacjami, które mogą generować ryzyko braku zgodności w naszej działalności.

- monitorowanie zmian otoczenia prawnego i identyfikację związanego z tym ryzyka braku zgodności,
- zgodność działalności przedsiębiorstwa z przepisami prawa polskiego i unijnego oraz zaleceniami Komisji Nadzoru Finansowego, Urzędu Ochrony Konkurencji i Konsumentów, Rzecznika Finansowego oraz innych podmiotów mających wpływ na praktyki obowiązujące na rynkach finansowych,
- przeciwdziałanie praniu pieniędzy, finansowaniu terroryzmu, korupcji i innym nadużyciom wśród Klientów, Pracowników i Kontrahentów,
- zarządzanie konfliktami interesów,
- ustalenie zasad etycznego postępowania w prowadzeniu działalności ubezpieczeniowej oraz zapewnienie, że Pracownicy będą przestrzegać zasad etyki i odpowiednich praktyk rynkowych,
- przyjmowanie zgłoszeń o nieprawidłowościach i prowadzenie postępowań wyjaśniających w ramach procedury whistleblowing,
- uczestniczenie w rozwijaniu nowych modeli biznesowych lub tworzeniu nowych produktów z uwzględnieniem obowiązujących w tym zakresie regulacji,
- weryfikację i rozwój legislacji wewnętrznej,
- przeprowadzanie szkoleń dla Pracowników w zakresie kultury compliance.

*Dział Compliance  
w SALTUS ubezpieczenia  
odpowiada m.in. za:*



Funkcja zgodności z przepisami obejmuje doradzanie Zarządowi i Radzie Nadzorczej w zakresie zgodności wykonywania działalności z przepisami prawa, ocenę możliwego wpływu wszelkich zmian stanu prawnego na operacje Towarzystw oraz określanie i ocenę ryzyka związanego z nieprzestrzeganiem przepisów prawa, regulacji wewnętrznych oraz przyjętych przez SALTUS Ubezpieczenia standardów postępowania.

Funkcja ta realizuje swoje cele poprzez przekazywanie alertów prawnych Pracownikom, sprawdzanie legislacji wewnętrznych Towarzystw, opracowywanie i przekazywanie raportów dla organów statutowych i funkcji kluczowych, szkolenia pracowników, badanie zgłoszeń w ramach systemu informowania o nieprawidłowościach (whistle-blowing) oraz zarządzanie konfliktami interesów. Dane liczbowe o realizacji tej funkcji przedstawia tabela poniżej.

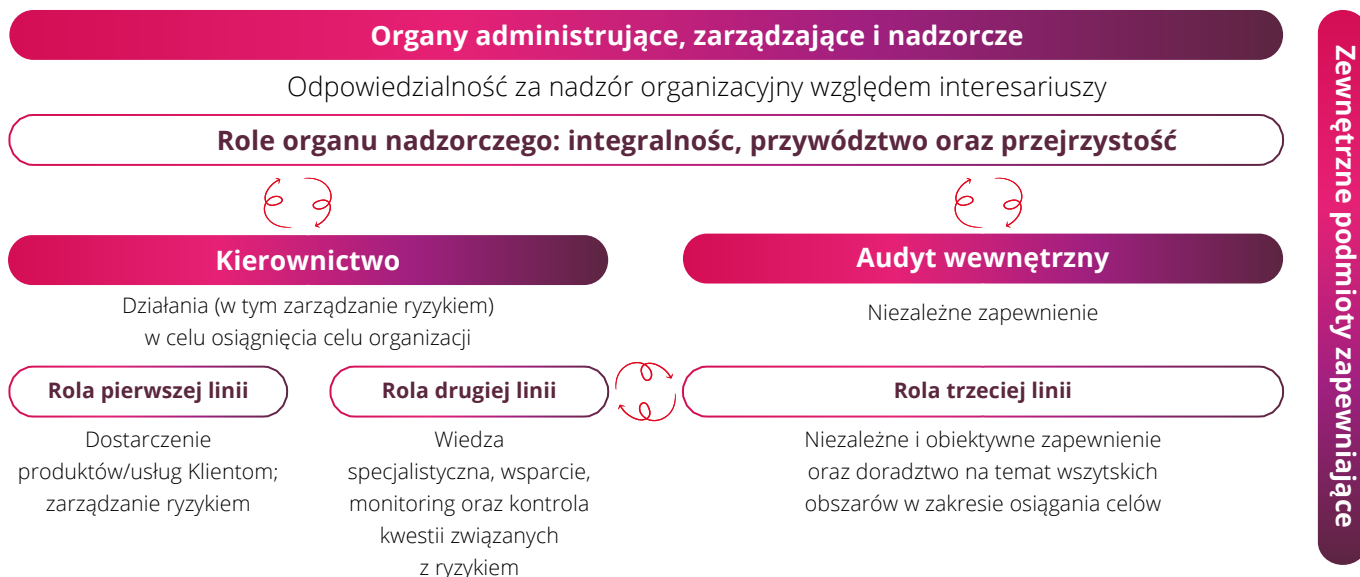
Rok 2022	SALTUS TUW	SALTUS TU Życie SA
Liczba przeprowadzonych szkoleń wewnętrznych	5	5
Liczba zaktualizowanych regulaminów/procedur wewnętrznych	41	35
Liczba alertów prawnych o zmianach w przepisach prawnych udostępnionych Pracownikom Towarzystwa	14	17
Liczba raportów dla Zarządu i Rady Nadzorczej Towarzystwa (dot. przeciwdziałania fraudom, zmian otoczenia prawnego, zakresu whistleblowing, konfliktu interesów, spraw sądowych)	20	20

W 2022 roku Dział Compliance, na podstawie opracowanej przez Komisję Nadzoru Finansowego metodyki odpowiedzialności członków organów podmiotów nadzorowanych, przeprowadził również wtórną indywidualną ocenę odpowiedzialności Członków Zarządu i Rady Nadzorczej dla obu Towarzystw. Wyniki oceny potwierdziły umiejętności zarządcze, kompetencje i niezależność członków każdego z organów.

SALTUS Ubezpieczenia wdrożył i utrzymuje system zarządzania ryzykiem, który obejmuje strategię, procesy oraz procedury niezbędne do identyfikowania, oceny i pomiaru, reakcji na ryzyko oraz monitorowania i raportowania ryzyk na jakie może być narażone.

Za system zarządzania ryzykiem odpowiedzialna jest osoba nadzorująca funkcję zarządzania ryzykiem, która podlega Wiceprezesowi Zarządu/Członkowi Zarządu odpowiedzialnemu za Pion Nadzoru.

System zorganizowany jest zgodnie z koncepcją tzw. **trzech linii obrony**:





*Model trzech linii pomaga  
uporządkować strukturę  
i procesy Towarzystw,*



tak aby możliwie najlepiej pomagały w osiągnięciu celów strategicznych systemu zarządzania ryzykiem, którymi są:

- **ochrona i budowanie wartości Towarzystw,**
- **zapewnienie płynności i zdolności operacyjnej (bezpieczeństwo krótkoterminowe) oraz wypłacalności (bezpieczeństwo długoterminowe),**
- **ochrona marki i reputacji Towarzystw.**

System zarządzania ryzykiem jest nadzorowany przez Komitet Audytu oraz Radę Nadzorczą obu Towarzystw, która raz na kwartał otrzymuje od osoby nadzorującej funkcję zarządzania ryzykiem Raport ryzyka zawierający informacje o profilu ryzyka oraz najważniejszych działaniach podejmowanych w zakresie zarządzania ryzykiem.

Ponadto, raz na dwa miesiące Komitet Audytu spotyka się z osobą nadzorującą funkcję zarządzania ryzykiem w celu omówienia bieżącej sytuacji w obszarze ryzyka. Informacje te Przewodniczący Komitetu Audytu referuje podczas posiedzenia Rady Nadzorczej.

Wybrane regulacje obowiązujące w SALTUS Ubezpieczenia, istotne z punktu widzenia ładu korporacyjnego kluczowych funkcji.

System / kluczowa funkcja	Nazwa regulacji
<b>System zarządzania</b>	Regulamin Walnego Zgromadzenia SALTUS Ubezpieczenia Regulamin Zarządu SALTUS Ubezpieczenia Regulamin organizacyjny Polityka informacyjna
<b>System kontroli wewnętrznej</b>	Polityka systemu kontroli wewnętrznej
<b>Funkcja zapewnienia zgodności</b>	Plan zapewnienia zgodności z przepisami Procedura postępowań wyjaśniających Kodeks etyki Pracowników Polityka zarządzania konfliktami interesów Polityka oceny odpowiedniości członków organów Towarzystwa Polityka przeciwdziałania fraudom Polityka zapewnienia zgodności (Compliance) Procedura zgłaszania rzeczywistych lub potencjalnych naruszeń prawa (Whistleblowing)
<b>Audyty wewnętrzne</b>	Regulamin audytu wewnętrznego
<b>Zarządzanie ryzykiem</b>	Polityka ciągłości działania Polityka zarządzania ryzykiem Polityka zarządzania ryzykiem dla zrównoważonego rozwoju Polityka zarządzania ryzykiem ubezpieczeniowym Strategia zarządzania ryzykiem Polityka ORSA Polityka outsourcingu Regulamin komitetu ds. zarządzania ryzykiem
<b>Bezpieczeństwo informacji</b>	Polityka ochrony danych osobowych Polityka bezpieczeństwa informacji Procedura zarządzania incydem bezpieczeństwa Polityka Bezpieczeństwa Teleinformatycznego
<b>ESG</b>	Polityka ESG

# ZAKOŃCZENIE

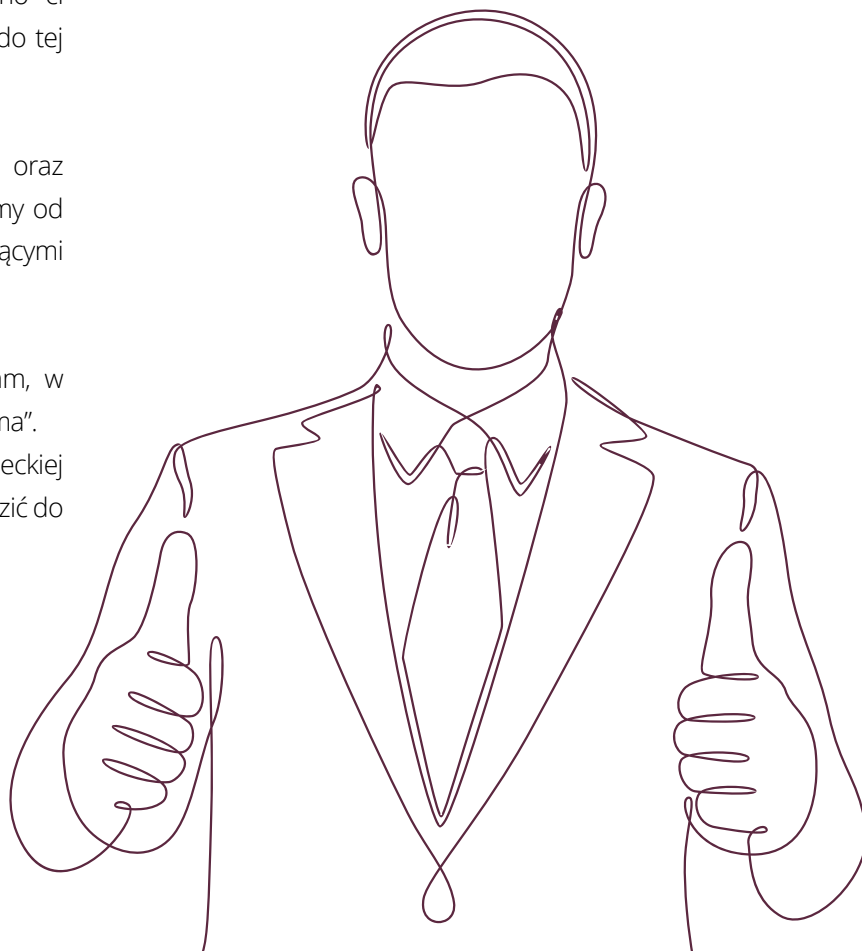


**Tematyka ESG jest częścią naszego DNA od samego początku, czyli prawie 30 lat naszej działalności.**

Cieszymy się, że regulatorzy rynku – zarówno ci krajowi, jak i europejscy - przywiązują obecnie do tej tematyki tak dużą wagę.

Miło jest mieć poczucie, że idee, wartości oraz podążające za nimi działania – którym hołdujemy od zawsze - stają się z czasem ogólnie obowiązującymi zasadami.

Myślimy, że potwierdza to – przyznawana nam, w ostatnich latach, co roku – nagroda „Etyczna Firma”. W końcu, gdyby użyć nieco staroświeckiej nomenklatury, to skrót „ESG” można by sprowadzić do tego właśnie, jednego pojęcia: **etyczny**.



**SALTUS**  
UBEZPIECZENIA

[saltus.pl](https://saltus.pl) | [info@saltus.pl](mailto:info@saltus.pl)

---

 TOWARZYSTWO  
UBEZPIECZONYCH