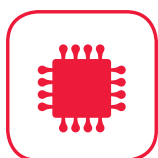


ERGO
HESTIA[®]
Najwyższy standard ochrony

Ubezpieczenie Sprzętu Elektronicznego



- Dokument zawierający informacje o produkcie ubezpieczeniowym
- Ogólne warunki ubezpieczenia

Ubezpieczenie Sprzętu Elektronicznego

Dokument zawierający informacje o produkcie ubezpieczeniowym

ERGO
HESTIA®

Przedsiębiorstwo: Sopockie Towarzystwo Ubezpieczeń ERGO Hestia Spółka Akcyjna, Polska

Produkt: Ubezpieczenie Sprzętu Elektronicznego

Pełne informacje podane są w **Ogólnych Warunkach Ubezpieczenia Sprzętu Elektronicznego** z dnia 24 września 2018 r. (kod: MP/OW013/1809). Pojęcia użyte w niniejszym dokumencie przyjmują znaczenie określone w OWU.

Jakiego rodzaju jest to ubezpieczenie?

Ubezpieczenie sprzętu elektronicznego jest skierowane do przedsiębiorców oraz jednostek organizacyjnych niebędących osobami prawnymi (ubezpieczenie majątkowe grupa 9 z działu II załącznika do ustawy z dnia 11 września 2015 r. o działalności ubezpieczeniowej i reasekuracyjnej, obejmujące szkody rzeczowe, grad lub mroź oraz inne przyczyny (jak np. kradzież), jeżeli przyczyny te nie są ujęte w grupie 8).






Co jest przedmiotem ubezpieczenia?




- ✓ Przedmiotem ubezpieczenia (Sekcja I) jest określony w umowie, zgodnie z załączonym do niej wykazem, sprzęt elektroniczny, zainstalowany na stanowisku pracy, gotowy do użytku zgodnie z przeznaczeniem, dla którego testy próbne zostały zakończone z wynikiem pozytywnym, chyba że przeprowadzenie tych testów nie było wymagane przez producenta.
- ✓ Przedmiotem ubezpieczenia (Sekcja II) są określone w umowie zewnętrzne nośniki danych oraz dane (w tym oprogramowanie).
- ✓ Przedmiotem ubezpieczenia (Sekcja III) są poniesione koszty dodatkowe (zależne i niezależne od czasu) związane z zastosowaniem rozwiązań prowizorycznych, mających na celu uniknięcie lub zmniejszenie zakłóceń w prowadzeniu działalności.
- ✓ Sprzęt określony w umowie ubezpieczenia jest objęty ochroną w miejscu wymienionym w umowie, podczas eksploatacji i transportu wewnątrzzakładowego.
- ✓ Sumę ubezpieczenia Ubezpieczający ustala według wartości odtworzeniowej rozumianej jako wartość równą kosztom zastąpienia ubezpieczonego sprzętu przez fabrycznie nowy sprzęt tego samego rodzaju, jakości i wydajności, z uwzględnieniem kosztów transportu, demontażu i montażu ponownego oraz opłat celnych i innych tego typu należności, z wyłączeniem kosztów transportu ekspresowego i lotniczego lub wartości brutto rozumianej jako wartość początkowa wynikająca z ewidencji księgowej.
- ✓ Suma ubezpieczenia nie obejmuje podlegającego odliczeniu, zgodnie z obowiązującymi przepisami, podatku od towarów i usług, chyba że się umówiono inaczej. Jeżeli w okresie objętym umową ubezpieczenia nastąpi wzrost wartości ubezpieczonego sprzętu elektronicznego, Ubezpieczający może zgłosić ten fakt Ubezpieczycielowi i podwyższyć sumę Ubezpieczenia, opłacając dodatkową składkę.



Czego nie obejmuje ubezpieczenie?

- ✗ Szkód powstałych wskutek działania energii jądrowej lub skażenia radioaktywnego.
- ✗ Szkód, których rozmiar nie przekracza 500 PLN.
- ✗ Szkód bezpośrednio lub pośrednio powstałe wskutek zaboru mienia lub zaginięcia.
- ✗ Szkód wynikłych ze strat pośrednich wszelkiego rodzaju, takie jak: utrata zysku, kary umowne, straty spowodowane opóźnieniem, brak wydajności, utrata rynku itp.
- ✗ Szkód spowodowanych uszkodzeniami lub defektami istniejącymi w chwili zawarcia umowy ubezpieczenia, o których Ubezpieczający albo jego reprezentanci wiedzieli lub przy zachowaniu należytej staranności mogli się dowiedzieć, niezależnie od faktu, czy Ubezpieczyciel był o nich powiadomiony.
- ✗ Kosztów poniesionych w celu usunięcia funkcjonalnych wad lub usterek, w tym m.in. skutków działania wirusów komputerowych, chyba że wady lub usterek powstały w wyniku zdarzenia objętego zakresem ubezpieczenia.
- ✗ Kosztów, które Ubezpieczający poniósłby, gdyby szkoda się nie zdarzyła, na przykład związane z konserwacją ubezpieczonego sprzętu.
- ✗ Szkód, za które na mocy przepisów prawa lub postanowień umowy jest odpowiedzialny producent, sprzedawca lub warsztat naprawczy.
- ✗ Szkód powstałych wskutek testów, z wyjątkiem prób dokonywanych w związku z okresowymi badaniami eksploatacyjnymi (ogłędzinami i przeglądami), a także powstałe w wyniku zamierzonego przeciążenia, doświadczeń lub eksperymentów przeprowadzonych w nadzwyczajnych dla danego sprzętu warunkach.
- ✗ Szkód, za które na podstawie przepisów prawa lub zawartej umowy jest odpowiedzialny przewoźnik, spedytor lub podwykonawca.
- ✗ Szkód powstałych w elementach sprzętu elektronicznego wskutek ich technicznego zużycia lub starzenia w trakcie użytkowania, włączając działanie czynników atmosferycznych.
- ✗ Szkód wynikłych z niedziałania, nieprawidłowego działania lub nieprawidłowego zastosowania sprzętu, oprogramowania lub nośników informacji używanych w dowolnym elektronicznym urządzeniu, systemie (np. w komputerze, sterowniku mikroprocesorowym, układzie scalonym) lub sieci, a także niedostępności, utraty lub zniszczenia informacji przechowywanej lub przetwarzanej przez sprzęt, oprogramowanie lub nośnik informacji, używane w dowolnym elektronicznym urządzeniu, systemie lub sieci, chyba że w następstwie wystąpiło inne zdarzenie niewyłączone z zakresu ubezpieczenia; wówczas Ubezpieczyciel ponosi odpowiedzialność wyłącznie za skutki takiego zdarzenia.
- ✗ Strat pośrednich wszelkiego rodzaju, takich jak: utrata zysku, kary umowne, straty spowodowane opóźnieniem, brakiem wydajności, utrata rynku itp.
- ✗ Szkód w danych, które zostały wprowadzone lub w jakikolwiek sposób przetworzone po zajściu zdarzenia szkodowego.
- ✗ Kosztów wynikłych z błędnego programowania, perforacji, etykietowania lub wkładania nośników danych, nieuważnego usunięcia informacji lub starcia danych z nośnika oraz z utraty informacji wskutek działania pola magnetycznego.
- ✗ Decyzji właściwych organów administracji lokalnej lub państwowej, które uniemożliwiają lub opóźniają odtworzenie zniszczonego mienia.

		<ul style="list-style-type: none"> ✗ Kosztów innowacji i ulepszeń wprowadzonych w trakcie odbudowy zniszczonego mienia. ✗ Braku kapitału niezbędnego do odtworzenia zniszczonego mienia we właściwym czasie. ✗ Szkód zaistniałych w użytkowanym przez Ubezpieczonego sprzęcie w celu zmniejszenia lub uniknięcia zakłóceń w prowadzonej działalności. ✗ Szkód powstałych w wyniku skażenia, zniszczenia lub zepsucia surowców, półfabrykatów lub gotowych produktów.
		<p> Jakie są ograniczenia ochrony ubezpieczeniowej?</p> <p>Ubezpieczenie ulega ograniczeniu w zakresie:</p> <ul style="list-style-type: none"> ! Sumy ubezpieczenia danego przedmiotu ubezpieczenia, która stanowi górną granicę odpowiedzialności Ubezpieczyciela, chyba że strony w umowie ustaliły odrębny, niższy limit odpowiedzialności. ! Szkód powstałych w związku z działaniami wojennymi, stanem wojennym, stanem wyjątkowym, wojną domową, zamieszkami społecznymi, konfiskatą, rozruchami, strajkami, lokautami i niepokojami społecznymi oraz aktami terroryzmu i sabotażu. ! Szkód powstałych wskutek winy umyślnej lub rażącego niedbalstwa Ubezpieczającego. ! Ubezpieczyciel nie ponosi odpowiedzialności za skutki okoliczności, które nie zostały podane do jego wiadomości. ! Szkód w elementach elektronicznych będących częścią ubezpieczonego sprzętu elektronicznego, które powstały bez jakiegokolwiek działania z zewnątrz, jednakże szkody powstałe w ich wyniku w innych wymiernych elementach są objęte ochroną ubezpieczeniową. ! Szkód w żarówkach, lampach elektronowych, taśmach, bezpiecznikach, uszczelkach, pasach, kablach, łańcuchach, oponach, wymiennych narzędziach, cylindrach grzewczych, elementach ze szkła, porcelany, sitach lub tkaninach, a także środkach eksploatacyjnych jakiegokolwiek rodzaju (olej, smar, paliwo, atrament, tusz, chemikalia itp.), chyba że szkody są skutkiem zdarzenia objętego zakresem ubezpieczenia, m. uszkodzenia estetyczne, takie jak zadrapania na powierzchniach malowanych, polerowanych lub emaliowanych, chyba że uszkodzenia są skutkiem zdarzenia objętego zakresem ubezpieczenia. ! Suma ubezpieczenia przedmiotu ubezpieczonego na sumy stałe lub na sumy zmienne, jeżeli jest niższa od jego wartości w dniu szkody, wówczas kwota zostaje pomniejszona w takim stosunku, w jakim suma ubezpieczenia przedmiotu pozostaje do jego wartości w dniu szkody.
	<p>Gdzie obowiązuje ubezpieczenie?</p> <p>✓ Ubezpieczenie obowiązuje na terytorium Polski.</p>	
	<p>Co należy do obowiązków ubezpieczonego?</p> <p>Obowiązki na początku umowy:</p> <ul style="list-style-type: none"> - Ubezpieczający obowiązany jest podać do wiadomości Ubezpieczyciela wszystkie znane sobie okoliczności, o które Ubezpieczyciel pytał w formularzu oferty albo przed zawarciem umowy w innych pismach; w razie zawarcia umowy ubezpieczenia na cudzy rachunek obowiązek ten spoczywa zarówno na Ubezpieczającym, jak i na Ubezpieczonym, chyba że Ubezpieczony nie wiedział o zawarciu umowy na jego rachunek. <p>Obowiązki w czasie trwania umowy ubezpieczenia:</p> <ul style="list-style-type: none"> - Ubezpieczający zobowiązany jest do opłacenia składki. - Ubezpieczający obowiązany jest zawiadamiać o zmianach okoliczności niezwłocznie po otrzymaniu o nich wiadomości. - Ubezpieczający obowiązany jest przestrzegać obowiązujących przepisów mających na celu zapobieganie powstaniu szkody, w szczególności przepisów o ochronie przeciwpożarowej, o budowie i eksploatacji urządzeń technicznych oraz wykonywaniu dozoru technicznego, a także stosować się do wymogów zawartych w umowie ubezpieczenia. <p>W razie zajścia wypadku Ubezpieczony ma obowiązek:</p> <ul style="list-style-type: none"> - użyć dostępnych mu środków w celu ratowania przedmiotu ubezpieczenia oraz zapobieżenia szkodzie lub zmniejszenia jej rozmiarów, - niezwłocznie, nie później jednak niż w ciągu 3 dni od daty powstania szkody lub uzyskania o niej wiadomości, zawiadomić Ubezpieczyciela o szkodzie, - niezwłocznie powiadomić miejscową jednostkę policji o każdej szkodzie, która mogła powstać w wyniku przestępstwa, - pozostawić bez zmian miejsce szkody do czasu przybycia przedstawiciela Ubezpieczyciela, chyba że zmiana jest niezbędna w celu zabezpieczenia mienia pozostałego po szkodzie lub zmniejszenia szkody, - umożliwić Ubezpieczycielowi dokonanie czynności niezbędnych do ustalenia okoliczności powstania szkody, zasadności i wysokości roszczenia oraz udzielić w tym celu pomocy i wyjaśnień, a w szczególności udostępnić pełną dokumentację księgową ubezpieczonego mienia, - zabezpieczyć możliwość dochodzenia roszczeń odszkodowawczych wobec osób odpowiedzialnych za szkodę. 	

	Jak i kiedy należy opłacać składki? <p>Składkę ubezpieczeniową należy opłacić w wysokości i terminach określonych przez strony umowy w umowie ubezpieczenia, przy czym zapłata może być jednorazowa bądź w ratach.</p>
	Kiedy rozpoczyna się i kończy ochrona ubezpieczeniowa? <p>Umowa ubezpieczenia zawierana jest na okres do 12 miesięcy. Odpowiedzialność Ubezpieczyciela rozpoczyna się od dnia i godziny wskazanej w umowie jako początek okresu ubezpieczenia, pod warunkiem że składka lub jej pierwsza rata zostanie zapłacona w terminie wskazanym w umowie ubezpieczenia. W przypadku gdy Ubezpieczyciel ponosi odpowiedzialność przed zapłaceniem składki lub jej pierwszej raty, a składka nie zostanie zapłacona w terminie, Ubezpieczyciel może wypowiedzieć umowę ze skutkiem natychmiastowym i żądać zapłaty składki za okres przez który ponosił odpowiedzialność. W przypadku braku wypowiedzenia umowa wygasa z końcem okresu, na który przypadła niezapłacona składka lub rata składki.</p>
	Jak rozwiązać umowę? <p>Jeżeli umowę ubezpieczenia zawarto na okres przekraczający 6 miesięcy, Ubezpieczający ma prawo odstąpienia od umowy w okresie 30 dni, a w przypadku, gdy Ubezpieczający jest przedsiębiorcą w terminie 7 dni od dnia zawarcia umowy. Jeżeli najpóźniej w chwili zawarcia umowy Ubezpieczyciel nie poinformował Ubezpieczającego, będącego konsumentem, o prawie odstąpienia od umowy, termin 30 dni biegnie od dnia, w którym Ubezpieczający będący konsumentem dowiedział się o tym prawie. Odstąpienie od umowy ubezpieczenia nie zwalnia Ubezpieczającego z obowiązku zapłacenia składki ubezpieczeniowej za okres, w jakim Ubezpieczyciel udzielał ochrony ubezpieczeniowej.</p>



Ogólne Warunki Ubezpieczenia Sprzętu Elektronicznego

MP/OW013/1809

Tabela informacyjna regulująca zagadnienia wymienione w art. 17 ust. 1 ustawy z dnia 11 września 2015 r. o działalności ubezpieczeniowej i reasekuracyjnej	3
Klauzule wspólne. Postanowienia ogólne	5
Umowa na cudzy rachunek	5
Definicje	5
Sposób zawarcia umowy ubezpieczenia	6
Składka ubezpieczeniowa	7
Okres ubezpieczenia i okres odpowiedzialności Ubezpieczyciela	8
Obowiązki Ubezpieczającego	8
Wypłata odszkodowania	10
Regres ubezpieczeniowy	11
Wygaśnięcie stosunku ubezpieczeniowego	11
Ubezpieczenie sprzętu elektronicznego od szkód materialnych (Sekcja I)	12
Przedmiot i zakres ubezpieczenia	12
Suma ubezpieczenia	14
Ustalenie rozmiaru szkody i wysokości odszkodowania	14
Ubezpieczenie zewnętrznych nośników danych (Sekcja II)	16
Przedmiot i zakres ubezpieczenia	16
Suma ubezpieczenia	16
Ustalenie rozmiaru szkody i wysokości odszkodowania	17
Ubezpieczenie zwiększonych kosztów działalności (Sekcja III)	17
Przedmiot i zakres ubezpieczenia	17
Suma ubezpieczenia	18
Ustalenie rozmiaru szkody i wysokości odszkodowania	18

Postanowienia końcowe	18
Ubezpieczenie sprzętu elektronicznego – klauzule indywidualne	21
Oświadczenie Administratora Danych Osobowych	37

Tabela informująca, które z postanowień zawartych w niniejszych Ogólnych Warunkach Ubezpieczenia Sprzętu Elektronicznego regulują zagadnienia wymienione w art. 17 ust. 1 Ustawy z dnia 11 września 2015 roku o działalności ubezpieczeniowej i reasekuracyjnej:

Numer zapisu	
Przesłanki wypłaty odszkodowania i innych świadczeń lub wartości wykupu ubezpieczenia:	Ograniczenia oraz wyłączenia odpowiedzialności zakładu ubezpieczeń uprawniające do odmowy wypłaty odszkodowania i innych świadczeń lub ich obniżenia:
§ 13; § 18; § 19; § 25; § 28; § 31; § 32; § 35. klauzule: – 100 ust. 1; – 101/1 A, ust. 1, 3; – 101/2 ust. 1, 2; – 101/3 ust. 1, 2; – 101/4 ust. 1, 2; – 102; – 103; – 104; – 120 ust. 1, 2; – 125 ust. 1; – 129 ust. 1, 2; – 132; – 136 ust. 1, 3; – 140/1; – 140/2; – 141; – 143 ust. 1; – 144 ust. 1; – 147 z wył. ust. 1–7; – 201 ust. 1; – 300 ust. 1, 2; – 301; – 302; – 303/1 ust. 1, 3; – 303/2 ust. 1, 2; – 340/1; – 340/2; – 341.	§ 9 ust. 6, 8, 10; § 10 ust. 2, 4, 6; § 11; § 13; § 15 ust. 4; § 20; § 21; § 22 ust. 3; § 23; § 24; § 26; § 27; § 28 ust. 2; § 29; § 30 ust. 2, 4; § 31; § 32 ust. 2; § 33; § 34; § 35. klauzule: – 100 ust. 2, 3; – 101/1 A, ust. 2, 3, 4; – 101/1 B; – 101/2 ust. 2, 3; – 101/3 ust. 3, 4; – 101/4 ust. 3; – 105; – 106; – 108; – 109; – 120 ust. 3; – 123; – 125; – 129 ust. 2, 3, 4, 5; – 133; – 135; – 136 ust. 2, 3, 4; – 143 ust. 2, 3;

- | | |
|--|---|
| | <ul style="list-style-type: none">– 144 ust. 2, 3;– 147 ust. 1–7;– 201 ust. 3, 4;– 300 ust. 2, 3;– 303/1 ust. 2, 3, 4;– 303/2 ust. 2, 3;– 305;– 306;– 308;– 311. |
|--|---|

Klauzule wspólne

Postanowienia ogólne

§ 1

1. Na podstawie niniejszych ogólnych warunków ubezpieczenia Sopockie Towarzystwo Ubezpieczeń ERGO Hestia SA, zwane dalej „Ubezpieczycielem”, zawiera umowy ubezpieczenia sprzętu elektronicznego z przedsiębiorcami i jednostkami organizacyjnymi niebędącymi osobami prawnymi, zwanymi dalej „Ubezpieczającymi”.
2. Ubezpieczonym może być podmiot prowadzący ewidencję mienia.

§ 2

1. Umowy ubezpieczenia mogą być zawierane na uzgodnionych przez strony warunkach odbiegających od postanowień niniejszych ogólnych warunków ubezpieczenia.
2. Dodatkowe klauzule umowne uzgodnione i podpisane przez strony w trybie określonym w ust.1 powinny być sporządzone na piśmie i w pełnym brzmieniu dołączone do umowy, pod rygorem nieważności.

Umowa na cudzy rachunek

§ 3

1. Umowa ubezpieczenia może zostać zawarta na cudzy rachunek.
2. W razie zawarcia umowy na cudzy rachunek postanowienia niniejszych ogólnych warunków ubezpieczenia stosuje się odpowiednio do osoby, na rachunek której zawarto umowę ubezpieczenia, zwanej dalej „Ubezpieczonym”.
3. W przypadku zawarcia umowy na cudzy rachunek Ubezpieczający zobowiązuje się do przekazania ogólnych warunków ubezpieczenia Ubezpieczonemu. Jeżeli Ubezpieczony wyraża Ubezpieczającemu zgodę na finansowanie kosztu składki, to Ubezpieczający doręcza Ubezpieczonemu ogólne warunki ubezpieczenia przed wyrażeniem przez Ubezpieczonego tej zgody. Ubezpieczony ma obowiązek potwierdzić doręczenie mu ogólnych warunków ubezpieczenia na piśmie. Ubezpieczający ma obowiązek przekazać dokument z takim potwierdzeniem Ubezpieczycielowi.

Definicje

§ 4

W rozumieniu niniejszych ogólnych warunków ubezpieczenia za:

- | | |
|------------------------|--|
| 1. dane | uważa się informacje nadające się do bezpośredniego przetwarzania przez Elektroniczne Systemy Przetwarzania Danych (EPD), zgromadzone poza jednostką centralną, tj.: <ol style="list-style-type: none"> a. dane ze zbiorów danych, b. system operacyjny i programy wchodzące w jego skład, c. licencyjne, standardowe programy pochodzące z produkcji seryjnej, d. programy aplikacyjne pochodzące z produkcji jednostkowej (wytworzone na podstawie oprogramowania licencyjnego), |
| 2. jednostkę centralną | uważa się część sprzętu elektronicznego obejmującą sterowanie, układy wykonujące operacje arytmetyczno-logiczne oraz pamięć komputera, z wyłączeniem pamięci zewnętrznej (dyski twarde, stacje dysków elastycznych i optycznych, stacje taśm magnetycznych itp.), |

3.	koszty dodatkowe	<p>a. koszty zależne od czasu, czyli koszty uwarunkowane długością czasu trwania zakłóceń w prowadzeniu działalności gospodarczej, w szczególności koszty wynikłe z:</p> <ul style="list-style-type: none"> i. użytkowania, wynajmu urzędzeń zastępczych, ii. zastosowania alternatywnych procedur, metod, procesów produkcji, iii. koszty osobowe (koszty dodatkowego zatrudnienia, godzin nadliczbowych), iv. koszty związane z korzystaniem z usług osób trzecich, rozumianych dalej w niniejszych ogólnych warunkach ubezpieczenia jako wszystkie osoby pozostające poza stosunkiem ubezpieczenia, lub wykorzystaniem w prowadzeniu działalności produktów gotowych lub półproduktów wyprodukowanych przez osoby trzecie, <p>b. koszty niezależne od czasu, czyli stałe koszty niezwiązane z czasem trwania zakłóceń w prowadzeniu działalności gospodarczej, w szczególności koszty wynikłe z:</p> <ul style="list-style-type: none"> i. jednorazowego przeprogramowania, ii. zmiany miejsca prowadzenia działalności, iii. prowizorycznego zainstalowania (konfiguracji),
4.	okres odszkodowawczy	uważa się okres faktycznych zakłóceń działalności gospodarczej, w którym konieczne jest stosowanie rozwiązań prowizorycznych w celu uniknięcia przerwy w prowadzeniu działalności gospodarczej, jednakże nie dłużej niż do końca określonego w umowie ubezpieczenia maksymalnego okresu odszkodowawczego,
5.	Ubezpieczającego	uważa się: <ul style="list-style-type: none"> 1) w przypadku przedsiębiorstw państwowych – dyrektora, jego zastępców i pełnomocników uprawnionych do składania i przyjmowania oświadczeń woli w imieniu Ubezpieczającego w jego sprawach prawnomajątkowych w dziedzinie stosunków zewnętrznych oraz zarządcę, 2) w przypadku spółek z ograniczoną odpowiedzialnością i spółek akcyjnych – członków zarządu, prokurentów i pełnomocników uprawnionych odpowiednio jak w ppkt 1, 3) w przypadku spółek komandytowo-akcyjnych – komplementariusza będącego osobą fizyczną, akcjonariusza, prokurentów i pełnomocników uprawnionych jak w ppkt 1, 4) w przypadku spółek jawnych i komandytowych – komplementariuszy będących osobami fizycznymi, prokurentów i pełnomocników uprawnionych odpowiednio jak w ppkt 1, 5) w przypadku spółek partnerskich – partnerów, prokurentów i pełnomocników uprawnionych odpowiednio jak w ppkt 1, 6) w przypadku spółek cywilnych – wspólników oraz pełnomocników, 7) w przypadku osób fizycznych – osobę fizyczną zawierającą umowę ubezpieczenia i jej pełnomocników,
6.	rozruchy	uważa się gwałtowne demonstracje, które nie mieszczą się w kategorii zamieszek,
7.	sabotaż	uważa się nielegalne akcje organizowane z pobudek ideologicznych lub politycznych, indywidualne lub grupowe, skierowane przeciwko osobom lub obiektom w celu zdeorganizowania transportu publicznego, zakładów usługowych lub wytwórczych,
8.	strajk	uważa się celową przerwę w pracy większej grupy pracowników w celu wymuszenia żądań ekonomicznych lub politycznych,
9.	terroryzm	uważa się nielegalne akcje organizowane z pobudek ideologicznych lub politycznych, indywidualne lub grupowe, skierowane przeciwko osobom lub obiektom w celu wprowadzenia chaosu, zastraszenia ludności i dezorganizacji życia publicznego, pracy transportu publicznego, zakładów usługowych lub wytwórczych,
10.	urządzenia wspomagające	uważa się urządzenia umożliwiające utrzymanie w ruchu zespołów elektronicznych, a w szczególności: urządzenia klimatyzacyjne, agregaty prądowłórcze stanowiące niezależne źródła energii, dyżurne agregaty prądowłórcze, UPS (awaryjne urządzenia podtrzymywania zasilania) i przetworniki częstotliwości,
11.	wartość rynkową	uważa się koszt zakupu identycznego przedmiotu, uwzględniając wiek, zużycie techniczne i moralne (technologiczne), lub przedmiotu najbardziej podobnego, odnosząc się do stanu, w jakim się znajdował Ubezpieczony sprzęt elektroniczny bezpośrednio przed zajściem szkody,
12.	wypadek	uważa się zajście zdarzenia losowego objętego zakresem ubezpieczenia,
13.	zamieszki	uważa się gwałtowne demonstracje, nielegalne akcje wymierzone przeciwko władzy, w celu zmiany istniejącego porządku prawnego,
14.	zewnętrzne nośniki danych	uważa się elementy umożliwiające gromadzenie informacji, nadające się do odczytu maszynowego; nośniki takie są objęte ubezpieczeniem, o ile są przeznaczone do wymiany przez użytkownika (np. wymienne dyski magnetyczne i optyczne, dyskietki).

Sposób zawarcia umowy ubezpieczenia

§ 5

1. Umowę ubezpieczenia zawiera się na podstawie sporządzonego w formie pisemnej wniosku ubezpieczeniowego.
2. Wniosek powinien zawierać co najmniej następujące dane:
 - a. nazwę i adres Ubezpieczającego i Ubezpieczonego,

- b. miejsce ubezpieczenia,
 - c. przedmiot ubezpieczenia,
 - d. rok produkcji poszczególnych maszyn i urządzeń,
 - e. sumę ubezpieczenia dla poszczególnych pozycji umowy ubezpieczenia i sposób jej ustalenia,
 - f. okres ubezpieczenia,
 - g. przyczyny, liczbę i wielkość szkód w ostatnich 5 latach.
3. Ubezpieczyciel może uzależnić zawarcie umowy ubezpieczenia od uzyskania dodatkowych informacji związanych z umową.
 4. Jeżeli wniosek nie zawiera wszystkich danych określonych w ust. 2 albo został sporządzony wadliwie lub niezgodnie z niniejszymi warunkami, Ubezpieczający powinien na wezwanie Ubezpieczyciela odpowiednio go uzupełnić albo sporządzić nowy wniosek w terminie 14 dni od daty otrzymania pisma Ubezpieczyciela.
 5. Jeżeli w odpowiedzi na złożony wniosek ubezpieczeniowy Ubezpieczyciel doręcza Ubezpieczającemu dokument ubezpieczenia zawierający postanowienia, które odbiegają na niekorzyść Ubezpieczającego od treści złożonego przez niego wniosku, Ubezpieczyciel zobowiązany jest zwrócić Ubezpieczającemu na to uwagę na piśmie przy doręczeniu tego dokumentu, wyznaczając mu co najmniej 7-dniowy termin do zgłoszenia sprzeciwu. W razie niewykonania tego obowiązku zmiany dokonane na niekorzyść Ubezpieczającego nie są skuteczne, a umowa jest zawarta zgodnie z warunkami określonymi we wniosku. W przypadku braku sprzeciwu umowa dochodzi do skutku zgodnie z treścią dokumentu ubezpieczenia następnego dnia po upływie terminu wyznaczonego do złożenia sprzeciwu.

Składka ubezpieczeniowa

§ 6

1. Składkę ubezpieczeniową oblicza się na podstawie taryfy obowiązującej w dniu zawarcia umowy po dokonaniu oceny ryzyka.
2. Składkę oblicza się za czas trwania odpowiedzialności Ubezpieczyciela.
3. Składka może zostać obniżona ze względu na:
 - a. ograniczenie zakresu podstawowego (klauzule indywidualne),
 - b. bezszkodowość,
 - c. krótszy niż 12-miesięczny okres ubezpieczenia.
4. Składka może zostać podwyższona ze względu na:
 - a. obszar zastosowania,
 - b. rozszerzenie zakresu ubezpieczenia o dodatkowe ryzyka (klauzule indywidualne),
 - c. rozłożenie płatności składki na raty.
5. Ubezpieczyciel może – w przypadkach uzasadnionych rodzajem ubezpieczonego mienia, środkami jego zabezpieczenia, zgłoszonymi szkodami lub innymi ważnymi czynnikami mającymi wpływ na ocenę ryzyka – wyznaczyć składkę ubezpieczeniową, uwzględniając powyższe czynniki.
6. Składka jest płatna jednorazowo w momencie zawarcia umowy ubezpieczenia, jednak na wniosek Ubezpieczającego może być rozłożona na raty. Terminy płatności kolejnych rat składki i ich wysokość określa się w umowie ubezpieczenia.
7. Rozliczenia składki dokonywane będą zgodnie z zasadą pro rata temporis, to znaczy Ubezpieczycielowi należna jest składka w takiej proporcji w jakiej liczba dni udzielanej ochrony ubezpieczeniowej pozostaje do okresu ubezpieczenia wskazanego w umowie, z zastrzeżeniem postanowień § 16.
8. Obowiązek zapłaty składki obciąża Ubezpieczającego.

Okres ubezpieczenia i okres odpowiedzialności Ubezpieczyciela

§ 7

1. Okres ubezpieczenia określa się w umowie.
2. Za początek okresu ubezpieczenia uważa się datę uzgodnioną przez strony umowy.
3. Okres ubezpieczenia trwa 1 rok, chyba że umowę zawarto na czas krótszy (ubezpieczenie krótkoterminowe).

§ 8

1. Odpowiedzialność Ubezpieczyciela rozpoczyna się od dnia i godziny wskazanej w umowie jako początek okresu ubezpieczenia, pod warunkiem, że składka lub jej pierwsza rata zostanie zapłacona w terminie wskazanym w umowie ubezpieczenia, z zastrzeżeniem ust. 2 i 3.
2. W przypadku gdy Ubezpieczyciel ponosi odpowiedzialność przed zapłaceniem składki lub jej pierwszej raty, a składka nie zostanie zapłacona w terminie, Ubezpieczyciel może wypowiedzieć umowę ze skutkiem natychmiastowym i żądać zapłaty składki za okres przez który udzielał ochrony ubezpieczeniowej. W przypadku braku wypowiedzenia umowa wygasa z końcem okresu, na który przypadła niezapłacona składka.
3. Niezapłacenie kolejnej raty składki w podanej przez Ubezpieczyciela wysokości i terminie powoduje ustanie odpowiedzialności Ubezpieczyciela, tylko wtedy gdy po upływie terminu na zapłatę raty składki Ubezpieczyciel wezwie Ubezpieczającego do zapłaty, z zagrożeniem, że brak zapłaty terminie 7 dni od doręczenia wezwania spowoduje ustanie odpowiedzialności.
4. Jeżeli zapłata dokonywana jest w formie przelewu bankowego lub przekazu pocztowego, za dzień zapłaty uważa się dzień zlecenia zapłaty w banku lub w urzędzie pocztowym na właściwy rachunek Ubezpieczyciela – pod warunkiem, że na rachunku Ubezpieczającego były zgromadzone wystarczające środki, w odmiennym przypadku za dzień zapłaty uważa się dzień uznania rachunku Ubezpieczyciela odpowiednią kwotą. Za zapłatę składki lub raty składki, uważa się zapłatę kwoty wynikającej z umowy ubezpieczenia.
5. Odpowiedzialność Ubezpieczyciela kończy się z upływem okresu ubezpieczenia, chyba że stosunek ubezpieczeniowy wygaśnie przed tym terminem.

Obowiązki Ubezpieczającego

§ 9

1. Ubezpieczający obowiązany jest podać do wiadomości Ubezpieczyciela wszystkie znane sobie okoliczności, o które Ubezpieczyciel zapytywał w formularzu oferty albo przed zawarciem umowy w innych pismach. Jeżeli Ubezpieczający zawiera umowę przez przedstawiciela, obowiązek ten ciąży również na przedstawicielu i obejmuje ponadto okoliczności jemu znane. W razie zawarcia przez Ubezpieczyciela umowy ubezpieczenia mimo braku odpowiedzi na poszczególne pytania, pominięte okoliczności uważa się za nieistotne.
2. W czasie trwania umowy ubezpieczenia Ubezpieczający jest obowiązany niezwłocznie zgłaszać Ubezpieczycielowi wszelkie zmiany okoliczności, o których mowa w ust. 1, o które Ubezpieczyciel zapytywał we wniosku ubezpieczeniowym albo przed zawarciem umowy w innych pismach.
3. Ubezpieczający jest obowiązany informować Ubezpieczyciela o zmianie miejsca zamieszkania lub adresu siedziby firmy.

W razie zawarcia umowy ubezpieczenia na cudzy rachunek obowiązek wskazany w zdaniu powyżej obciąża także Ubezpieczonego, chyba że Ubezpieczony nie wiedział o zawarciu umowy na jego rachunek. Jeżeli Ubezpieczający działał przez przedstawiciela to obowiązek określony w zdaniu pierwszym powyżej ciąży również na przedstawicielu.

4. W razie zawarcia umowy ubezpieczenia na cudzy rachunek obowiązki określone w ustępach 1–2 spoczywają również na Ubezpieczonym, chyba że Ubezpieczony nie wiedział o zawarciu umowy na jego rachunek.
5. Jeżeli Ubezpieczający działał przez przedstawiciela, to obowiązki określone w ust. 1–2 ciąży również na przedstawicielu i obejmują także okoliczności jemu znane.
6. Ubezpieczyciel nie ponosi odpowiedzialności za skutki okoliczności, które z naruszeniem ust. 1, 2, 4, 5 nie zostały podane do jego wiadomości. Jeżeli do naruszenia ust. 1, 2, 4, 5 doszło z winy umyślnej, w razie wątpliwości przyjmuje się, że wypadek przewidziany umową i jego następstwa są skutkiem okoliczności o których mowa w zdaniu poprzedzającym.
7. Ubezpieczający jest obowiązany przestrzegać przepisów mających na celu zapobieganie powstaniu szkody, w szczególności przepisów o budowie i eksploatacji sprzętu danego rodzaju oraz instrukcji obsługi poszczególnych urządzeń.
8. Jeżeli Ubezpieczający nie dopełnił obowiązków określonych w ust.7, a ich niedopełnienie miało wpływ na powstanie szkody lub jej rozmiar, Ubezpieczyciel może odmówić wypłaty odszkodowania w całości lub w odpowiedniej części, w zależności od tego w jakim stopniu niedopełnienie tych obowiązków miało wpływ na powstanie szkody lub jej rozmiar.
9. Ubezpieczający jest obowiązany umożliwić Ubezpieczycielowi dostęp do ubezpieczonego sprzętu oraz przedstawiać dokumenty związane z jego zakupem i eksploatacją.
10. W razie niedopełnienia przez Ubezpieczającego obowiązków wymienionych w ust. 9, Ubezpieczyciel może odmówić wypłaty odszkodowania w całości lub w odpowiedniej części, w zakresie w jakim niedopełnienie tych obowiązków miało wpływ na ustalenie okoliczności powstania szkody bądź też na ustalenie wysokości odszkodowania.

§ 10

1. W razie zajścia zdarzenia objętego ochroną ubezpieczeniową Ubezpieczający obowiązany jest użyć dostępnych mu środków w celu ratowania przedmiotu ubezpieczenia oraz zapobieżenia szkodzie lub zmniejszenia jej rozmiarów.
2. Jeżeli Ubezpieczający umyślnie lub wskutek rażącego niedbalstwa nie zastosował środków określonych w ust. 1, Ubezpieczyciel wolny jest od odpowiedzialności za szkody powstałe z tego powodu.
3. Ponadto do obowiązków Ubezpieczającego należy:
 - a. niezwłocznie zawiadomić miejscową jednostkę policji o każdej szkodzie, która mogła powstać w wyniku przestępstwa,
 - b. niezwłocznie, nie później jednak niż w ciągu 3 dni od daty powstania szkody lub uzyskania o niej wiadomości zawiadomić Ubezpieczyciela o szkodzie. Jeżeli umowa ubezpieczenia jest zawarta na cudzy rachunek niniejszy obowiązek obciąża zarówno Ubezpieczającego, jak i Ubezpieczonego, chyba że Ubezpieczony nie wie o zawarciu umowy na jego rachunek,
 - c. pozostawić bez zmian miejsce szkody do czasu przybycia przedstawiciela Ubezpieczyciela, chyba że zmiana jest niezbędna w celu zabezpieczenia mienia pozostałego po szkodzie lub zmniejszenia szkody,
 - d. umożliwić Ubezpieczycielowi dokonanie czynności niezbędnych do ustalenia okoliczności powstania szkody, zasadności i wysokości roszczenia oraz udzielić w tym celu pomocy i wyjaśnień, a także niezbędnych pełnomocnictw.
4. W razie naruszenia z winy umyślnej lub rażącego niedbalstwa obowiązków określonych w ust. 3 lit b) Ubezpieczyciel może odpowiednio zmniejszyć świadczenie, jeżeli naruszenie przyczyniło się do zwiększenia szkody lub uniemożliwiło Ubezpieczycielowi ustalenie okoliczności i skutków zdarzenia ubezpieczeniowego objętego ochroną ubezpieczeniową.
5. Skutki braku zawiadomienia Ubezpieczyciela o zajściu zdarzenia objętego ochroną ubezpieczeniową nie następują, jeżeli Ubezpieczyciel w terminie wyznaczonym do zawiadomienia otrzymał wiadomość o okolicznościach, które należało podać do jego wiadomości.

6. W razie niedopełnienia przez Ubezpieczającego któregokolwiek z obowiązków wymienionych w ust. 3 lit a), lit c), lit d) Ubezpieczyciel może odmówić wypłaty odszkodowania w całości lub w części, w zależności od tego w jakim stopniu niedopełnienie obowiązków miało wpływ na ustalenie okoliczności powstania szkody bądź też na ustalenie wysokości odszkodowania.

§ 11

Odpowiedzialność Ubezpieczyciela ustaje w odniesieniu do ubezpieczonego sprzętu, jeżeli po wystąpieniu szkody jest on nadal eksploatowany bez przeprowadzenia naprawy albo po dokonaniu prowizorycznej naprawy bez zgody Ubezpieczyciela.

Wypłata odszkodowania

§ 12

1. Uprawniony z umowy ubezpieczenia jest obowiązany do udokumentowania zasadności zgłoszonego roszczenia.
2. Ubezpieczający jest obowiązany dostarczyć Ubezpieczycielowi dokumenty niezbędne dla rozpatrzenia wniosku o wypłatę odszkodowania.
3. Wraz z dokumentami Ubezpieczający jest obowiązany przedstawić wyliczenie rozmiaru szkody, sporządzone na własny koszt.
4. Dokumenty, o których mowa w ust. 2 i 3, Ubezpieczający powinien dostarczyć w terminie 7 dni od daty uzyskania wiadomości o powstaniu szkody.
5. Ubezpieczyciel zastrzega sobie prawo weryfikacji przedłożonych przez Ubezpieczającego rachunków, kosztorysów i innych dokumentów związanych z ustaleniem rozmiaru szkody.
6. Ubezpieczony jest uprawniony do żądania należnego świadczenia bezpośrednio od Ubezpieczyciela, chyba że strony uzgodniły inaczej; jednakże uzgodnienie takie nie może zostać dokonane po zajściu wypadku ubezpieczeniowego.

§ 13

1. Ubezpieczyciel wypłaca odszkodowanie na podstawie uznania roszczenia uprawnionego z umowy ubezpieczenia, w wyniku własnych ustaleń dokonanych w postępowaniu dotyczącym stanu faktycznego, zasadności roszczeń i wysokości odszkodowania lub zawartej z nim ugody albo prawomocnego orzeczenia sądu.
2. Ubezpieczyciel wypłaca odszkodowanie w terminie 30 dni od daty otrzymania zawiadomienia o szkodzie.
3. Jeżeli w terminie określonym w ust. 2 wyjaśnienie okoliczności koniecznych do ustalenia odpowiedzialności Ubezpieczyciela albo wysokości odszkodowania okazało się niemożliwe, odszkodowanie powinno być wypłacone w ciągu 14 dni od dnia, w którym przy zachowaniu należytej staranności wyjaśnienie tych okoliczności było możliwe, jednakże bezsporną część odszkodowania Ubezpieczyciel wypłaca w terminie określonym w ust. 2.
4. O ile nie umówiono się inaczej, suma pieniężna wypłacona przez Ubezpieczyciela nie może być wyższa od poniesionej szkody.
5. Jeżeli po wypłacie odszkodowania Ubezpieczający odzyskał utracone przedmioty, jest obowiązany zwrócić odszkodowanie wypłacone za te przedmioty albo za zgodą Ubezpieczyciela zrzec się praw do tych przedmiotów na rzecz Ubezpieczyciela.

§ 14

Jeżeli uprawniony do wystąpienia z roszczeniem nie zgadza się z ustaleniami Ubezpieczyciela co do odmowy zaspokojenia roszczenia albo co do wysokości odszkodowania, może w terminie 30 dni od dnia otrzymania zawiadomienia o stanowisku Ubezpieczyciela w tej sprawie zgłosić na piśmie – za pośrednictwem Przedstawicielstwa – wniosek o ponowne rozpatrzenie sprawy przez Zarząd Ubezpieczyciela.

Regres ubezpieczeniowy

§ 15

1. Z dniem wypłaty odszkodowania przez Ubezpieczyciela roszczenie Ubezpieczającego przeciwko osobie trzeciej odpowiedzialnej za szkodę przechodzi z mocy prawa na Ubezpieczyciela do wysokości wypłaconego odszkodowania. Jeżeli Ubezpieczyciel pokrył tylko część szkody, Ubezpieczającemu przysługuje co do pozostałej części pierwszeństwo zaspokojenia przed roszczeniem Ubezpieczyciela.
2. Nie przechodzą na Ubezpieczyciela roszczenia Ubezpieczającego przeciwko osobom z którymi Ubezpieczający pozostaje we wspólnym gospodarstwie domowym, chyba że sprawca wyrządził szkodę umyślnie.
3. Ubezpieczający obowiązany jest zabezpieczyć możliwość dochodzenia roszczeń odszkodowawczych wobec osób odpowiedzialnych za szkodę.
4. W razie zrzeczenia się przez Ubezpieczającego bez zgody Ubezpieczyciela praw przysługujących mu do osób trzecich z tytułu szkód lub niespełnienia obowiązków wynikających z ust. 3, Ubezpieczyciela może odmówić wypłaty odszkodowania w całości lub w części, a jeżeli odszkodowanie już wypłacono może żądać jego zwrotu.
5. Zasady wynikające z ust. 1–4 stosuje się odpowiednio w razie zawarcia umowy na cudzy rachunek.

Wygaśnięcie stosunku ubezpieczeniowego

§ 16

1. Jeżeli umowę ubezpieczenia zawarto na okres przekraczający 6 miesięcy, Ubezpieczający ma prawo odstąpienia od umowy w okresie 30 dni, a w przypadku gdy Ubezpieczający jest przedsiębiorcą w terminie 7 dni od dnia zawarcia umowy. Jeżeli najpóźniej w chwili zawarcia umowy Ubezpieczyciel nie poinformował Ubezpieczającego będącego konsumentem o prawie odstąpienia od umowy, termin 30 dni biegnie od dnia, w którym Ubezpieczający będący konsumentem dowiedział się o tym prawie. Odstąpienie od Umowy Ubezpieczenia nie zwalnia Ubezpieczającego z obowiązku zapłacenia składki ubezpieczeniowej za okres, w jakim Ubezpieczyciel udzielał Ochrony Ubezpieczeniowej.
2. Jeżeli umowa jest zawarta na czas określony, Ubezpieczyciel może ją wypowiedzieć jedynie w przypadkach określonych przepisami prawa, a także z zachowaniem 30-dniowego okresu wypowiedzenia z ważnych powodów, za które uważa się: utratę licencji, zezwolenia, koncesji lub innej decyzji uprawniającej do prowadzenia działalności, zmianę profilu działalności Ubezpieczającego, a w przypadku ubezpieczenia na cudzy rachunek – Ubezpieczonego.
3. W przypadku rozwiązania umowy ubezpieczenia przed upływem okresu ubezpieczenia, na jaki została zawarta, Ubezpieczającemu przysługuje zwrot składki za okres niewykorzystanej ochrony ubezpieczeniowej.

§ 17

W razie ujawnienia okoliczności, która pociąga za sobą istotną zmianę prawdopodobieństwa wypadku, każda ze stron może żądać odpowiedniej zmiany wysokości składki, poczynając od chwili, w której zaszła ta okoliczność, nie wcześniej jednak niż od początku bieżącego okresu ubezpieczenia. W razie zgłoszenia takiego żądania druga strona może w terminie 14 dni wypowiedzieć umowę ze skutkiem natychmiastowym.

Ubezpieczenie sprzętu elektronicznego od szkód materialnych (Sekcja I)

Przedmiot i zakres ubezpieczenia

§ 18

1. Przedmiotem ubezpieczenia jest określony w umowie, zgodnie z załączonym do niej wykazem, sprzęt elektroniczny, zainstalowany na stanowisku pracy, gotowy do użytku zgodnie z przeznaczeniem, dla którego testy próbne zostały zakończone z wynikiem pozytywnym, chyba że przeprowadzenie tych testów nie było wymagane przez producenta.
2. Sprzęt określony w umowie ubezpieczenia jest objęty ochroną w miejscu wymienionym w umowie, podczas eksploatacji i transportu wewnątrzzakładowego.
3. Ochroną ubezpieczeniową objęty jest sprzęt znajdujący się na terytorium Rzeczypospolitej Polskiej.
4. Jeżeli Ubezpieczający zbywa przedmiot ubezpieczenia postanawia się, że:
 - 1) Prawa z umowy ubezpieczenia mogą być przeniesione na nabywcę przedmiotu ubezpieczenia. Przeniesienie tych praw wymaga zgody Ubezpieczyciela,
 - 2) W razie przeniesienia praw, o których mowa w pkt. 1), na nabywcę przedmiotu przechodzą także obowiązki, które ciążyły na zbywcy, chyba że strony za zgodą Ubezpieczyciela umówiły się inaczej. Pomimo tego przejścia obowiązków zbywca odpowiada solidarnie z nabywcą za zapłatę składki przypadającej za czas do chwili przejścia przedmiotu ubezpieczenia na nabywcę.
 - 3) Jeżeli prawa, o których mowa w pkt. 1), nie zostały przeniesione na nabywcę przedmiotu ubezpieczenia, stosunek ubezpieczenia wygasa z chwilą przejścia przedmiotu ubezpieczenia na nabywcę.
 - 4) Postanowienia pkt. 1) i pkt 2) nie mają zastosowania przy przenoszeniu wierzytelności, jakie powstały lub mogą powstać wskutek zajścia przewidzianego w umowie wypadku.

§ 19

1. Sprzęt elektroniczny określony w umowie objęty jest ochroną ubezpieczeniową od utraty, zniszczenia lub uszkodzenia wskutek zdarzeń, których wystąpienia Ubezpieczający ani jego przedstawiciele nie byli w stanie przewidzieć, a w wyniku których sprzęt nie może osiągnąć parametrów znamionowych.
2. Z zachowaniem zasad określonych w ust. 1 ubezpieczenie obejmuje w szczególności szkody wynikłe z:
 - a. błędów w obsłudze, niewłaściwego użytkowania i braku kwalifikacji,
 - b. wandalizmu,
 - c. pożaru,
 - d. wybuchu,
 - e. działania wody i wilgoci,
 - f. błędów popełnionych w trakcie konstrukcji, produkcji lub montażu, a także wad materiałowych,
 - g. przepięcia, przetężenia i innych przyczyn elektrycznych.
3. W przypadku wystąpienia zdarzenia losowego objętego ochroną Ubezpieczyciel zwraca Ubezpieczającemu koszty poniesione w celu ratowania przedmiotu ubezpieczenia oraz zapobieżenia

szkodzie lub zmniejszenia jej rozmiarów, w granicach jego sumy ubezpieczenia, jeżeli środki te były celowe, chociażby okazały się bezskuteczne. Powyższe koszty są zwracane nawet jeżeli nie wystąpiła szkoda w ubezpieczonym mieniu.

4. Jeżeli koszty wymienione w ust. 3 zostały poniesione na pisemne polecenie Ubezpieczyciela, wówczas koszty te zostaną zwrócone w całości nawet, jeżeli odszkodowanie za szkodę w mieniu powiększone o te koszty przekracza łączną sumę ubezpieczenia lub limit odpowiedzialności uzgodniony dla danej umowy ubezpieczenia.
5. W razie zawarcia umowy ubezpieczenia na cudzy rachunek postanowienia ustępów 3 i 4 stosuje się również do Ubezpieczonego.
6. Ubezpieczenie obejmuje także szkody powstałe wskutek akcji ratowniczej prowadzonej w związku ze zdarzeniami objętymi zakresem ubezpieczenia.

§ 20

Zakres ochrony ubezpieczeniowej nie obejmuje szkód wynikłych z winy umyślnej lub rażącego niedbalstwa Ubezpieczającego, chyba że zapłata odszkodowania odpowiada w danych okolicznościach względem słuszności; w przypadku zawarcia umowy ubezpieczenia na cudzy rachunek niniejsze wyłączenie stosuje się odpowiednio do Ubezpieczonego.

§ 21

1. Odpowiedzialność Ubezpieczyciela nie obejmuje szkód powstałych wskutek:
 - a. działań wojennych, stanu wojennego, stanu wyjątkowego, strajku, lokautu i innych działań wrogich dobru i porządkowi publicznemu oraz aktów terroryzmu i sabotażu, a także konfiskaty, nacjonalizacji, przetrzymywania lub zarekwirowania przez władzę,
 - b. trzęsienia ziemi lub dna morskiego, wybuchu wulkanu, tsunami, tajfunu, cyklonu, tornado,
 - c. działania energii jądrowej lub skażenia radioaktywnego.
2. Ponadto Ubezpieczyciel nie odpowiada za:
 - a. franszyzę redukcyjną w wysokości 500 PLN, chyba że się umówiono inaczej, która w niniejszych ogólnych warunkach ubezpieczenia stanowi udział Ubezpieczającego w odszkodowaniu z tytułu każdego zdarzenia; jeżeli wskutek jednego zdarzenia została uszkodzona lub zniszczona więcej niż jedna ubezpieczona pozycja, Ubezpieczającego obciąża wyłącznie najwyższa franszyza określona dla danej pozycji,
 - b. szkody bezpośrednio lub pośrednio powstałe wskutek zaboru mienia lub zaginięcia,
 - c. straty pośrednie wszelkiego rodzaju, takie jak: utrata zysku, kary umowne, straty spowodowane opóźnieniem, brak wydajności, utrata rynku itp.,
 - d. szkody spowodowane uszkodzeniami lub defektami istniejącymi w chwili zawarcia umowy ubezpieczenia, o których Ubezpieczający albo jego reprezentanci wiedzieli lub przy zachowaniu należytej staranności mogli się dowiedzieć, niezależnie od faktu, czy Ubezpieczyciel był o nich powiadomiony,
 - e. jakiegokolwiek koszty poniesione w celu usunięcia funkcjonalnych wad lub usterek, w tym m.in. skutków działania wirusów komputerowych, chyba że wady lub usterki powstały w wyniku zdarzenia objętego zakresem ubezpieczenia,
 - f. jakiegokolwiek koszty, które Ubezpieczający poniósłby, gdyby szkoda się nie zdarzyła, na przykład związane z konserwacją ubezpieczonego sprzętu,
 - g. szkody, za które na mocy przepisów prawa lub postanowień umowy jest odpowiedzialny producent, sprzedawca lub warsztat naprawczy,
 - h. szkody powstałe wskutek testów, z wyjątkiem prób dokonywanych w związku z okresowymi badaniami eksploatacyjnymi (ogłędzinami i przeglądami), a także powstałe w wyniku zamierzonego przeciążenia, doświadczeń lub eksperymentów przeprowadzonych w nadzwyczajnych dla danego sprzętu warunkach,

- i. szkody, za które na podstawie przepisów prawa lub zawartej umowy jest odpowiedzialny przewoźnik, spedytor lub podwykonawca,
- j. szkody powstałe w elementach sprzętu elektronicznego wskutek ich technicznego zużycia lub starzenia w trakcie użytkowania, włączając działanie czynników atmosferycznych,
- k. szkody w elementach elektronicznych będących częścią ubezpieczonego sprzętu elektronicznego, które powstały bez jakiegokolwiek działania z zewnątrz, jednakże szkody powstałe w ich wyniku w innych wymiennalnych elementach są objęte ochroną ubezpieczeniową,
- l. szkody w żarówkach, lampach elektronowych, taśmach, bezpiecznikach, uszczelkach, pasach, kablach, łańcuchach, oponach, wymiennych narzędziach, cylindrach grawerowanych, elementach ze szkła, porcelany, sitach lub tkaninach, a także środkach eksploatacyjnych jakiegokolwiek rodzaju (olej, smar, paliwo, atrament, tusz, chemikalia itp.), chyba że szkody są skutkiem zdarzenia objętego zakresem ubezpieczenia,
- m. uszkodzenia estetyczne, takie jak zadrapania na powierzchniach malowanych, polerowanych lub emaliowanych, chyba że uszkodzenia są skutkiem zdarzenia objętego zakresem ubezpieczenia,
- n. szkody wynikłe z niedziałania, nieprawidłowego działania lub nieprawidłowego zastosowania sprzętu, oprogramowania lub nośników informacji używanych w dowolnym elektronicznym urządzeniu, systemie (np. w komputerze, sterowniku mikroprocesorowym, układzie scalonym) lub sieci, a także niedostępności, utraty lub zniekształcenia informacji przechowywanej lub przetwarzanej przez sprzęt, oprogramowanie lub nośnik informacji, używane w dowolnym elektronicznym urządzeniu, systemie lub sieci, chyba że w następstwie wystąpiło inne zdarzenie niewyłączone z zakresu ubezpieczenia; wówczas Ubezpieczyciel ponosi odpowiedzialność wyłącznie za skutki takiego zdarzenia.

Suma ubezpieczenia

§ 22

1. Sumę ubezpieczenia Ubezpieczający ustala według:
 - a. wartości odtworzeniowej rozumianej jako wartość równą kosztom zastąpienia ubezpieczonego sprzętu przez fabrycznie nowy sprzęt tego samego rodzaju, jakości i wydajności, z uwzględnieniem kosztów transportu, demontażu i montażu ponownego oraz opłat celnych i innych tego typu należności, z wyłączeniem kosztów transportu ekspresowego i lotniczego,
 - b. wartości brutto rozumianej jako wartość początkowa wynikająca z ewidencji księgowej.
2. Suma ubezpieczenia nie obejmuje podlegającego odliczeniu, zgodnie z obowiązującymi przepisami, podatku od towarów i usług, chyba że się umówiono inaczej.
3. Jeżeli w okresie objętym umową ubezpieczenia nastąpi wzrost wartości ubezpieczonego sprzętu elektronicznego, Ubezpieczający może zgłosić ten fakt Ubezpieczycielowi i podwyższyć sumę Ubezpieczenia, opłacając dodatkową składkę, z zastrzeżeniem postanowień § 27.

Ustalenie rozmiaru szkody i wysokości odszkodowania

§ 23

1. Odszkodowanie ustala się w kwocie odpowiadającej rozmiarowi szkody w granicach sumy ubezpieczenia na podstawie cen z dnia ustalenia odszkodowania.
2. Przy ustalaniu wysokości odszkodowania nie uwzględnia się podatku od towarów i usług podlegającego odliczeniu, chyba że umówiono się inaczej; jeśli suma ubezpieczenia została ustalona w wysokości obejmującej podatek od towarów i usług, wówczas rozmiar szkody również będzie uwzględniał ten podatek, natomiast jeśli suma ubezpieczenia została ustalona w wysokości nieobjmującej podatku od towarów i usług, rozmiar szkody także nie będzie go obejmował.

3. Odszkodowanie ustala się według:
 - a. jeżeli sprzęt nadaje się do naprawy (strata częściowa) – kosztów zakupu materiału i kosztów robocizny niezbędnej w celu naprawienia uszkodzonego przedmiotu, z uwzględnieniem kosztów transportu, demontażu i montażu ponownego oraz opłat celnych i innych tego typu należności, z wyłączeniem kosztów transportu ekspresowego i lotniczego,
 - b. w przypadku wymiany sprzętu (strata całkowita) – kosztów zakupu identycznego, fabrycznie nowego przedmiotu lub przedmiotu analogicznego rodzaju i jakości, z uwzględnieniem kosztów transportu, demontażu i montażu ponownego oraz opłat celnych i innych tego typu należności, z wyłączeniem kosztów transportu ekspresowego i lotniczego,
 - c. jeżeli ubezpieczony sprzęt nie będzie wymieniany – kosztów nie wyższych niż wartość rynkowa sprzętu bezpośrednio przed wystąpieniem szkody.

§ 24

1. Jeżeli ten sam przedmiot ubezpieczenia w tym samym czasie jest ubezpieczony od tego samego ryzyka u dwóch lub więcej ubezpieczycieli na sumy, które łącznie przewyższają jego wartość ubezpieczeniową, Ubezpieczający nie może żądać świadczenia przenoszącego wysokość szkody. Między ubezpieczycielami każdy z nich odpowiada w takim stosunku, w jakim przyjęta przez niego suma ubezpieczenia pozostaje do łącznych sum wynikających z podwójnego lub wielokrotnego ubezpieczenia.
2. Jeżeli w którejkolwiek z umów ubezpieczenia, o jakich mowa w ust. 1, uzgodniono, że suma wypłacona przez Ubezpieczyciela z tytułu ubezpieczenia może być wyższa od poniesionej szkody, zapłaty świadczenia w części przenoszącej wysokość szkody Ubezpieczający może żądać tylko od tego Ubezpieczyciela. W takim przypadku dla określenia odpowiedzialności między ubezpieczycielami należy przyjąć, że w ubezpieczeniu, o którym mowa w niniejszym paragrafie, suma ubezpieczenia równa jest wartości ubezpieczonego mienia.

§ 25

W granicach sumy ubezpieczenia poszczególnego sprzętu Ubezpieczyciel pokrywa również:

- a. koszty, o których mowa w § 19 ust. 3,
- b. udokumentowane koszty napraw prowizorycznych, jeżeli stanowią część końcowych czynności naprawczych i nie zwiększają całkowitej wartości kosztów naprawy,
- c. udokumentowane koszty usunięcia pozostałości po szkodzie.

§ 26

1. Odszkodowanie zmniejsza się o wartość pozostałości po szkodzie, które mogą być przeznaczone do dalszego użytku, przeróbki lub sprzedaży.
2. Koszty jakichkolwiek zmian, uzupełnień lub ulepszeń nie wchodzą w skład odszkodowania.

§ 27

1. Jeżeli w dniu wypadku suma ubezpieczenia utraconego, zniszczonego lub uszkodzonego sprzętu, którego wartość określono jako odtworzeniową, jest mniejsza niż koszty, o których mowa w § 22 ust. 1 lit a), Ubezpieczyciel wypłaca odszkodowanie w takiej proporcji, w jakiej suma ubezpieczenia utraconego, zniszczonego lub uszkodzonego sprzętu pozostaje do kosztów określonych w § 22 ust.1 lit a).
2. Jeżeli w dniu wypadku suma ubezpieczenia utraconego, zniszczonego lub uszkodzonego sprzętu którego wartość określono jako ewidencyjną księgową jest mniejsza niż wartość, o której mowa w § 22 ust. 1 lit b), Ubezpieczyciel wypłaca odszkodowanie w takiej proporcji, w jakiej suma ubezpieczenia utraconego, zniszczonego lub uszkodzonego sprzętu pozostaje do jego wartości ewidencyjnej księgowej.
3. Suma ubezpieczenia ulega redukcji o kwoty wypłaconych odszkodowań chyba że za opłatą dodatkowej składki suma zostanie przywrócona do pierwotnej wysokości.

Ubezpieczenie zewnętrznych nośników danych (Sekcja II)

Przedmiot i zakres ubezpieczenia

§ 28

1. Przedmiotem ubezpieczenia są określone w umowie zewnętrzne nośniki danych oraz dane (w tym oprogramowanie).
2. Dane oraz nośniki danych są objęte ochroną ubezpieczeniową od utraty, zniszczenia lub uszkodzenia, o ile z tytułu wystąpienia określonego zdarzenia istnieje odpowiedzialność Ubezpieczyciela – zgodnie z postanowieniami § 19–21 niniejszych ogólnych warunków ubezpieczenia – za szkodę materialną w ubezpieczonym nośniku oraz o ile w wyniku tego zdarzenia dane nie nadają się do odczytu ani zapisywania.
3. Dane oraz nośniki danych określone w umowie ubezpieczone są objęte ochroną w miejscu wymienionym w umowie ubezpieczenia, a także w zewnętrznym (znajdującym się poza miejscem ubezpieczenia) archiwum danych oraz podczas transportu między miejscem ubezpieczenia a zewnętrznym archiwum danych.
4. Ochroną ubezpieczeniową są objęte dane i nośniki danych znajdujące się na terytorium Rzeczypospolitej Polskiej.

§ 29

1. Zakres ubezpieczenia nie obejmuje szkód wyłączonych w § 20 i 21 niniejszych ogólnych warunków ubezpieczenia, a ponadto:
 - a. franszyzy redukcyjnej określonej w umowie, która stanowi udział Ubezpieczającego w odszkodowaniu z tytułu każdego zdarzenia,
 - b. strat pośrednich wszelkiego rodzaju, takich jak: utrata zysku, kary umowne, straty spowodowane opóźnieniem, brakiem wydajności, utrata rynku itp.,
 - c. danych które zostały wprowadzone lub w jakikolwiek sposób przetworzone po zajściu zdarzenia szkodowego,
 - d. kosztów wynikłych z błędnego programowania, perforacji, etykietowania lub wkładania nośników danych, nieuważnego usunięcia informacji lub starcia danych z nośnika oraz z utraty informacji wskutek działania pola magnetycznego.
2. Ochrona ubezpieczeniowa nie obejmuje szkód powstałych w danych znajdujących się wyłącznie w jednostce centralnej sprzętu elektronicznego.

Suma ubezpieczenia

§ 30

1. Sumę ubezpieczenia określa Ubezpieczający według kosztów niezbędnych w celu odtworzenia ubezpieczonych nośników danych oraz zapisanych na nich danych.
2. Suma ubezpieczenia nie obejmuje podlegającego odliczeniu, zgodnie z obowiązującymi przepisami, podatku od towarów i usług, chyba że się umówiono inaczej.
3. Jeżeli w okresie objętym umową ubezpieczenia nastąpi wzrost wartości ubezpieczonych zewnętrznych nośników danych lub danych, Ubezpieczający może zgłosić ten fakt Ubezpieczycielowi i podwyższyć sumę Ubezpieczenia, opłacając dodatkową składkę.
4. Suma ubezpieczenia ulega redukcji o kwoty wypłaconych odszkodowań, chyba że opłacając dodatkową składkę, suma zostanie przywrócona do pierwotnej wysokości.

Ustalenie rozmiaru szkody i wysokości odszkodowania

§ 31

1. Ubezpieczyciel pokrywa niezbędne koszty poniesione przez Ubezpieczającego w ciągu 12 miesięcy od wystąpienia szkody w celu przywrócenia nośników danych oraz zapisanych na nich danych do stanu identycznego z istniejącym bezpośrednio przed zdarzeniem, które są konieczne dla prowadzenia operacji przetwarzania danych w normalnym trybie.
2. Koszty wymienione powyżej obejmują:
 - a. automatyczne wprowadzenie danych lub programów z archiwum danych,
 - b. automatyczne lub ręczne wprowadzenie danych lub programów z oryginalnych programów lub z dokumentów wciąż dostępnych Ubezpieczającemu,
 - c. odtworzenie lub wprowadzenie systemów lub standardowych programów,
 - d. odtworzenie zniszczonych nośników danych wskutek zdarzeń objętych ochroną ubezpieczeniową na podstawie niniejszych ogólnych warunków ubezpieczenia.
3. Jeżeli nie jest konieczne odtworzenie danych albo jeżeli odtworzenie danych nie zostało przeprowadzone w ciągu 12 miesięcy po wystąpieniu szkody, Ubezpieczyciel pokryje jedynie koszty wymiany zniszczonych lub uszkodzonych nośników danych na nowe.

Ubezpieczenie zwiększonych kosztów działalności (Sekcja III)

Przedmiot i zakres ubezpieczenia

§ 32

1. Przedmiotem ubezpieczenia są poniesione koszty dodatkowe (zależne i niezależne od czasu) związane z zastosowaniem rozwiązań prowizorycznych, mających na celu uniknięcie lub zmniejszenie zakłóceń w prowadzeniu działalności.
2. Koszty dodatkowe są objęte ochroną ubezpieczeniową, o ile wskutek wystąpienia określonego zdarzenia istnieje odpowiedzialność Ubezpieczyciela za utratę, uszkodzenie lub zniszczenie ubezpieczonego sprzętu elektronicznego (sekcja I) lub ubezpieczonego nośnika danych (sekcja II).

§ 33

1. Zakres ubezpieczenia nie obejmuje kosztów pośrednich lub bezpośrednich powstałych wskutek:
 - a. szkody wyłączonej w § 20 i 21 oraz 29 niniejszych ogólnych warunków ubezpieczenia,
 - b. szkody w urządzeniach wspomagających,
 - c. utraty danych i programów.
2. Z zakresu ochrony ubezpieczeniowej wyłączone są również koszty powstałe w wyniku:
 - a. decyzji właściwych organów administracji lokalnej lub państwowej, które uniemożliwiają lub opóźniają odtworzenie zniszczonego mienia,
 - b. innowacji i ulepszeń wprowadzonych w trakcie odbudowy zniszczonego mienia,
 - c. braku kapitału niezbędnego do odtworzenia zniszczonego mienia we właściwym czasie,
 - d. szkód zaistniałych w użytkowanym przez Ubezpieczonego sprzęcie w celu zmniejszenia lub uniknięcia zakłóceń w prowadzonej działalności, zastępującym przedmiot ubezpieczenia określony w § 18,
 - e. skażenia, zniszczenia lub zepsucia surowców, półfabrykatów lub gotowych produktów.

Suma ubezpieczenia

§ 34

1. Sumę ubezpieczenia określa Ubezpieczający według przewidywanych kosztów związanych z zastosowaniem rozwiązań prowizorycznych w celu uniknięcia zakłóceń w prowadzeniu działalności gospodarczej w czasie 12 miesięcy, z tym że w ramach tej sumy określa się maksymalny limit miesięcznego odszkodowania, przy czym:
 - a) podstawą do obliczenia kosztów zależnych od czasu jest koszt jednego dnia stosowania rozwiązań prowizorycznych oraz maksymalny limit miesięcznego odszkodowania ustalony w umowie ubezpieczenia,
 - b) podstawą do obliczenia kosztów niezależnych od czasu jest ustalona w umowie ubezpieczenia kwota, którą w przypadku zajścia zdarzenia szkodowego Ubezpieczający jest obowiązany zapłacić na początku okresu odszkodowawczego.
2. Suma ubezpieczenia nie obejmuje podlegającego odliczeniu, zgodnie z obowiązującymi przepisami, podatku od towarów i usług, chyba że się umówiono inaczej.
3. Jeżeli w okresie objętym umową ubezpieczenia nastąpi wzrost przewidywanych kosztów związanych z zastosowaniem rozwiązań prowizorycznych, Ubezpieczający może zgłosić ten fakt Ubezpieczycielowi i podwyższyć sumę ubezpieczenia, opłacając dodatkową składkę.

Ustalenie rozmiaru szkody i wysokości odszkodowania

§ 35

1. Ubezpieczyciel pokrywa niezbędne koszty dodatkowe (zależne i niezależne od czasu) poniesione przez Ubezpieczającego w okresie odszkodowawczym, z zastrzeżeniem, że wysokość odszkodowania z tytułu poniesionych w ciągu jednego miesiąca:
 - a. kosztów zależnych od czasu nie przekroczy maksymalnego limitu miesięcznego odszkodowania określonego dla w/w kosztów we wniosku ubezpieczeniowym, przy czym okres odszkodowawczy rozpoczyna się od momentu wykrycia szkody, nie później jednak niż od momentu wystąpienia pierwszych kosztów dodatkowych,
 - b. kosztów niezależnych od czasu nie przekroczy kwoty stałej określonej dla w/w kosztów we wniosku ubezpieczeniowym.
2. Wysokość odszkodowania zostanie pomniejszona o ustaloną franszyzę redukcyjną określoną jako kwotę stałą albo w przypadku podania franszyzy redukcyjnej w dniach, jako kwotę obliczoną przez pomnożenie średnich dziennych kosztów stosowania rozwiązań prowizorycznych pomnożonych przez określoną liczbę dni roboczych.

Postanowienia końcowe

§ 36

1. Wszystkie zawiadomienia i oświadczenia stron umowy powinny być składane na piśmie za pokwitowaniem lub przesłane listem poleconym.
2. Jeżeli strona umowy zmieniła adres lub siedzibę i nie zawiadomiła o tym drugiej strony umowy, to pismo skierowane na ostatni znany adres strony wywiera skutki prawne od chwili, w której byłoby doręczone, gdyby strona nie zmieniła adresu.

3. W umowie ubezpieczenia strony mogą postanowić, że zawiadomienia i oświadczenia składane przez strony umowy będą dostarczane drugiej stronie za pomocą listu elektronicznego (e-mail), wiadomości tekstowej SMS, faksu lub telefonu, odpowiednio pod: wskazany przez strony adres poczty elektronicznej, numer infolinii Ubezpieczyciela lub numer telefonu komórkowego lub stacjonarnego wskazany przez Ubezpieczającego.

§ 37

W sprawach nieuregulowanych w niniejszych ogólnych warunkach ubezpieczenia mają zastosowanie przepisy ustawy o działalności ubezpieczeniowej, kodeksu cywilnego i inne obowiązujące przepisy prawa polskiego.

§ 38

1. Klient, Ubezpieczony, uposażony lub uprawniony z umowy ubezpieczenia, osoba, która dochodzi roszczeń na podstawie przepisów ustawy z dnia 22 maja 2003 r. o ubezpieczeniach obowiązkowych, Ubezpieczeniowym Funduszu Gwarancyjnym i Polskim Biurze Ubezpieczycieli Komunikacyjnych, a także poszukujący ochrony ubezpieczeniowej lub zleceniodawca gwarancji ubezpieczeniowej mogą wnieść reklamacje dotyczące usług świadczonych przez ERGO Hestię lub agenta ubezpieczeniowego.
2. Zasady wnoszenia reklamacji na usługi świadczone przez ERGO Hestię oraz agenta wyłącznego ERGO Hestii, to jest działającego wyłącznie w imieniu lub na rzecz jednego Ubezpieczyciela.
 - 1) Reklamację można złożyć w następujący sposób:
 - a) poprzez formularz na stronie: www.ergohestia.pl;
 - b) telefonicznie, pod numerem: 801 107 107 lub 58 555 5 555;
 - c) pisemnie, na adres siedziby Sopockiego Towarzystwa Ubezpieczeń ERGO Hestia SA, ul. Hestii 1, 81-731 Sopot;
 - d) ustnie lub pisemnie podczas wizyty w jednostce Sopockiego Towarzystwa Ubezpieczeń ERGO Hestia SA.
 - 2) Reklamacje rozpatrywane są przez jednostkę organizacyjną powołaną w tym celu przez Zarząd ERGO Hestii.
 - 3) Odpowiedź na reklamację zostanie wysłana w terminie 30 dni od dnia jej otrzymania na piśmie lub za pomocą innego trwałego nośnika informacji albo pocztą elektroniczną – na wniosek osoby, która zgłasza reklamację.
 - 4) W szczególnie skomplikowanych przypadkach, które uniemożliwiają rozpatrzenie reklamacji i udzielenie odpowiedzi w terminie określonym powyżej, odpowiedź zostanie wysłana w terminie 60 dni od dnia jej otrzymania. O konieczności przedłużenia terminu do udzielenia odpowiedzi na reklamację osoba składająca reklamację zostanie poinformowana w 30-dniowym terminie.
 - 5) W niestandardowych sprawach osoby wymienione w ust. 1 mogą zwrócić się do Rzecznika Klienta ERGO Hestii poprzez formularz na stronie: www.ergohestia.pl.
 - 6) Osoba fizyczna składająca reklamację może wystąpić z wnioskiem o rozpatrzenie sprawy do Rzecznika Finansowego www.rf.gov.pl.
3. Zasady wnoszenia reklamacji na usługi świadczone przez tzw. multiagenta, to jest agenta, który działa w imieniu lub na rzecz ERGO Hestii oraz innych ubezpieczycieli – w zakresie niezwiązanym z udzielaną ochroną ubezpieczeniową.
 - 1) Reklamacje w zakresie niezwiązanym z udzielaną ochroną ubezpieczeniową należy składać bezpośrednio agentowi, który świadczył usługi w zakresie dystrybucji ubezpieczeń. Reklamacje rozpatrywane są bezpośrednio przez tego agenta. W przypadku wpływu takiej reklamacji do ERGO Hestii, ERGO Hestia prześle reklamację niezwłocznie agentowi, informując o tym jednocześnie osobę występującą z reklamacją.

§ 39

1. Umowy ubezpieczenia zawierane są na podstawie prawa polskiego.
2. Spory wynikające z umowy ubezpieczenia są rozpatrywane według prawa polskiego i mogą być dochodzone przed sądami według właściwości ogólnej albo przed sądem właściwym dla:
 - 1) miejsca zamieszkania lub siedziby Ubezpieczającego, Ubezpieczonego lub uprawnionego z umowy ubezpieczenia,
 - 2) miejsca zamieszkania spadkobiercy Ubezpieczonego lub spadkobiercy uprawnionego z umowy ubezpieczenia.
3. Strony umowy ubezpieczenia mogą podać pod rozstrzygnięcie sądu polubownego wynikające z niej spory.

§ 40

Niniejsze ogólne warunki ubezpieczenia wchodzi w życie z dniem 24 września 2018 roku i mają zastosowanie do umów ubezpieczenia zawartych od tej daty.

Prezes Zarządu



Piotr Maria Śliwicki

Członek Zarządu
ds. Ubezpieczeń



Adam Roman

Ubezpieczenie sprzętu elektronicznego – klauzule indywidualne

Nr	Tytuł klauzuli
100	Ubezpieczenie sprzętu elektronicznego od kradzieży z włamaniem i rabunku
101/1 a	Ubezpieczenie sprzętu przenośnego
101/1 b	Ubezpieczenie sprzętu przenośnego (postanowienia szczególne dotyczące szkód spowodowanych przez upadek)
101/2	Ubezpieczenie sprzętu elektronicznego na stałe zainstalowanego w pojazdach samochodowych
101/3	Ubezpieczenie sprzętu elektronicznego zainstalowanego na statku powietrznym
101/4	Ubezpieczenie sprzętu elektronicznego zainstalowanego na jednostkach pływających
102	Rozszerzenie zakresu terytorialnego
103	Zrzeczenie się prawa regresu
104	Tymczasowe magazynowanie lub chwilowa przerwa w eksploatacji
105	Wyłączenie ryzyka pożaru
106	Wyłączenie ryzyka zalania wodą wodociągową
108	Wyłączenie ryzyka powodzi, wiatru i opadów atmosferycznych
109	Zwolnienie od odpowiedzialności w obrębie kontraktów leasingowych i umów o dzierżawę
120	Ubezpieczenie nośników obrazu w urządzeniach fotokopiujących
123	Wyłączenie dotyczące systemu klimatyzacyjnego
125	Postanowienia szczególne dotyczące ubezpieczenia wyposażenia radiowych lub telewizyjnych wozów transmisyjnych
129	Postanowienia szczególne dotyczące automatów przemysłowych
132	Postanowienia szczególne dotyczące odszkodowania według wartości rynkowej
133	Postanowienia szczególne dotyczące limitu odpowiedzialności za zdarzenie
135	Postanowienia szczególne dotyczące endoskopów
136	Postanowienia szczególne dotyczące telefonów przenośnych
140/1	Postanowienia szczególne dotyczące strajków, zamieszek, rozruchów
140/2	Postanowienia szczególne dotyczące aktów terroryzmu
141	Postanowienia szczególne dotyczące trzęsienia ziemi
143	Postanowienia szczególne dotyczące frachtu lotniczego z zagranicy
144	Postanowienia szczególne dotyczące opłat za przejazd specjalistów lub konsultantów z zagranicy
147	Postanowienia szczególne dotyczące ubezpieczenia sprzętu elektronicznego od daty dostawy do daty włączenia do planowej eksploatacji
201	Transport nośników danych
300	Ubezpieczenie zwiększonych kosztów powstałych wskutek szkód spowodowanych kradzieżą z włamaniem lub rabunku
301	Ubezpieczenie kosztów dodatkowych powstałych wskutek szkód w urządzeniach wspomagających
302	Rozszerzenie terytorialne
303/1	Ubezpieczenie zwiększonych kosztów powstałych wskutek szkód w sprzęcie przenośnym
303/2	Ubezpieczenie kosztów dodatkowych powstałych wskutek szkód na sprzęcie elektronicznym na stałe zainstalowanym w pojazdach samochodowych
305	Wyłączenie kosztów dodatkowych powstałych wskutek szkód spowodowanych pożarem

- 306 Wyłączenie kosztów dodatkowych zaistniałych wskutek szkód powstałych w czasie wolnym od pracy
- 308 Wyłączenie kosztów dodatkowych zaistniałych wskutek szkód powstałych w wyniku powodzi, wiatru i opadów atmosferycznych
- 311 Szkody powstałe wskutek przepięcia w wyniku niebezpośredniego uderzenia pioruna
- 340/1 Postanowienia szczególne dotyczące strajków, zamieszek i rozruchów
- 340/2 Postanowienia szczególne dotyczące aktów terroryzmu
- 341 Postanowienia szczególne dotyczące trzęsienia ziemi

KLAUZULA NR 100

UBEZPIECZENIE SPRZĘTU ELEKTRONICZNEGO OD KRADZIEŻY Z WŁAMANIEM I RABUNKU

Z zastrzeżeniem ogólnych warunków ubezpieczenia i innych postanowień lub załączników do umowy ubezpieczenia uzgodniono, że na podstawie niniejszej klauzuli dodatkowej:

1. Zakres ubezpieczenia rozszerza się o szkody w ubezpieczonym sprzęcie, powstałe wskutek:
 - 1) kradzieży z włamaniem – przez co rozumie się dokonanie albo usiłowanie dokonania zaboru sprzętu z lokali po uprzednim usunięciu siłą zabezpieczenia lub otworzeniu wejścia przy użyciu narzędzi, albo podrobionego lub dopasowanego klucza, bądź klucza oryginalnego, w którego posiadanie sprawca wszedł wskutek włamania do innego lokalu lub w wyniku rabunku, gdzie w niniejszych ogólnych warunkach ubezpieczenia za lokal uważa się przestrzeń wydzieloną trwałymi ścianami, stanowiącą funkcjonalną lub gospodarczą całość, służącą zaspokojeniu potrzeb Ubezpieczającego, użytkowany na mocy posiadanego przez niego tytułu prawnego, składającą się z jednego lub większej liczby pomieszczeń,
 - 2) rabunku – przez co rozumie się zabór sprzętu przy użyciu lub groźbie natychmiastowego użycia przemocy fizycznej na osobie albo doprowadzeniu jej do stanu nieprzytomności lub bezbronności. Za rabunek uważa się także zabór mienia przy użyciu siły w stosunku do przedmiotu zaboru, który pozostawał w styczności lub był połączony z osobą.
2. Ubezpieczający obowiązany jest do stosowania następujących minimalnych zabezpieczeń sprzętu przed kradzieżą z włamaniem i rabunkiem:
 - 1) ściany, sufity, podłogi i dachy lokali, w których znajduje się ubezpieczony sprzęt, powinny być wykonane z materiałów odpornych na zniszczenie lub wyważenie za pomocą prostych, ogólnie dostępnych narzędzi,
 - 2) wszystkie okna i inne zewnętrzne oszklone otwory w lokalach, w którym znajduje się ubezpieczony sprzęt, powinny być w należytym stanie technicznym, właściwie osadzone i zamknięte,
 - 3) okna i inne zewnętrzne otwory w lokalach, w których znajduje się ubezpieczony sprzęt, powinny być na całej powierzchni zabezpieczone kratami, antywłamaniowymi roletami lub żaluzjami mającymi świadectwo kwalifikacyjne Instytutu Mechaniki Precyzyjnej, atestowanymi szybami o zwiększonej odporności na przebicie i rozbicie co najmniej klasy P3 lub okiennicami w taki sposób, aby przedostanie się do wnętrza lokali nie było możliwe bez użycia siły lub narzędzi,
 - 4) kraty, rolety, żaluzje lub okiennice powinny być prawidłowo osadzone i zamknięte na co najmniej jeden zamek wielozastawkowy lub kłódkę wielozastawkową (klucz do nich posiada w łopatkę więcej niż 1 żłobienie prostopadłe do trzonu), wymogi określone w pkt 3) i 4) dotyczą tylko lokali znajdujących się w piwnicach, suterrenach i na parterach, a także lokali znajdujących się na wyższych kondygnacjach, do których jest dostęp z położonych pod nimi lub obok nich przybudówek, balkonów, tarasów i dachów, a ponadto postanowienia pkt 3) i 4) nie mają zastosowania w obiektach, w których ustanowiono stały dozór dla danego obiektu (lokalu), albo w obiektach zaopatrzonych w czynne urządzenia sygnalizacyjno-alarmowe, przy czym osoba sprawująca dozór obiektu powinna posiadać określony zakres obowiązków z wyszczególnieniem zadań dotyczących sposobu zachowania i czynności w przypadku próby włamania; w przypadkach określonych powyżej istnieje obowiązek oświetlenia lokali,

- 5) wszystkie drzwi zewnętrzne w lokalach, w których znajduje się ubezpieczony sprzęt, powinny być w należyłym stanie technicznym oraz tak skonstruowane, osadzone i zamknięte, aby ich wyłamanie lub wyważenie nie było możliwe bez użycia siły lub narzędzi, a otwarcie – bez użycia podrobionych lub dopasowanych kluczy,
 - 6) jeżeli przepisy wewnętrzne Ubezpieczającego nie przewidują bardziej skutecznych zamknięć – drzwi zewnętrzne powinny być zamknięte na co najmniej 2 zamki wielozastawkowe lub jeden atestowany,
 - 7) drzwi oszklone, poza wymogiem zamknięcia na co najmniej 2 zamki wielozastawkowe lub jeden atestowany, powinny być na powierzchni oszklonej zabezpieczone kratami, antywłamaniowymi roletami lub żaluzjami mającymi świadectwo kwalifikacyjne Instytutu Mechaniki Precyzyjnej, szybami o zwiększonej odporności na przebicie lub rozbicie, co najmniej klasy P3 lub okiennicami w taki sposób, aby przedostanie się do wnętrza lokali nie było możliwe bez użycia siły lub narzędzi (drzwi oszklone nie mogą być zaopatrzone w zamki (zasuwy), które można otworzyć bez klucza, przez otwór wybity w szybie); przy drzwiach dwuskrzydłowych jedno skrzydło powinno być unieruchomione za pomocą zasuw u góry i u dołu od wewnętrznej strony lokali lub wewnątrz drzwi, postanowienia pkt 7) nie mają zastosowania w obiektach, w których ustanowiono stały dozór dla danego obiektu (lokalu), albo w obiektach zaopatrzonych w czynne urządzenia sygnalizacyjno-alarmowe, przy czym osoba sprawująca dozór obiektu powinna posiadać określony zakres obowiązków z wyszczególnieniem zadań dotyczących sposobu zachowania i czynności w przypadku próby włamania; w przypadku określonym powyżej istnieje obowiązek oświetlenia lokali,
 - 8) klucze do lokali objętych ubezpieczeniem powinny być przechowywane w sposób chroniący je przed kradzieżą i uniemożliwiający dostęp do nich osobom nieuprawnionym (w razie zagubienia albo zaginięcia kluczy (także kluczy zapasowych) – Ubezpieczający po otrzymaniu o tym wiadomości obowiązany jest niezwłocznie zmienić zamki),
 - 9) kłódki, służące zabezpieczeniu krat, żaluzji, rolet lub okiennic, powinny spełniać wymogi zabezpieczenia w przypadku próby otwarcia ich wytrychem jak przy zamkach opisanych w pkt 4), a ich obudowa powinna być całkowicie zamknięta (w szczególności wymogi te spełniają kłódki bezkabłkowe); w odniesieniu do kłódek kabłkowych, kabłk kłódki powinien być wykonany ze stali hartowanej, a otwór w kabłku musi być tak dopasowany do rozmiarów urządzenia zamykającego, aby nie było możliwości wsunięcia narzędzia pomiędzy kabłk a osłonę,
 - 10) uchwyty do mocowania kłódek powinny być wykonane z płaskownika przymocowanego na stałe do drzwi lub krat w sposób uniemożliwiający jego oberwanie, ukręcenie lub obcięcie (grubość płaskownika i otwór do wprowadzenia kabłka lub bolca powinien odpowiadać parametrom kłódki, w przypadku powstawania na kabłku wolnego miejsca należy wypełniać je tulejką dystansową lub specjalną wkładką wypełniającą),
 - 11) zamki szyfrowe – mechaniczne i elektroniczne nie stanowią podstawowego zabezpieczenia drzwi wejściowych ubezpieczonego obiektu.
3. W razie niedopełnienia przez Ubezpieczającego któregokolwiek z obowiązków wymienionych w ust. 2, Ubezpieczyciel może odmówić wypłaty odszkodowania w całości lub w części, w zakresie w jakim niedopełnienie obowiązku miało wpływ na powstanie lub zwiększenie rozmiaru szkody.

KLAUZULA NR 101/1 A

UBEZPIECZENIE SPRZĘTU PRZENOŚNEGO

Z zastrzeżeniem ogólnych warunków ubezpieczenia i innych postanowień lub załączników do umowy ubezpieczenia uzgodniono, że na podstawie niniejszej klauzuli dodatkowej:

1. Zakres ubezpieczenia rozszerza się o szkody w przenośnym sprzęcie elektronicznym używanym do prac służbowych przez Ubezpieczającego lub jego pracowników poza miejscem ubezpieczenia, o ile prace te miały miejsce na terytorium Rzeczypospolitej Polskiej.
2. Ubezpieczeniem nie są objęte szkody powstałe lub zwiększone wskutek wypadku środka transportu należącego do Ubezpieczającego, jeżeli wypadek ten został spowodowany złym stanem technicznym pojazdu, bądź też szkoda powstała lub została zwiększona wskutek niewłaściwego opakowania lub zamocowania sprzętu, niezgodnie z zaleceniami producenta lub wskutek braku takiego opakowania lub zamocowania.

3. W razie rozszerzenia zakresu poprzez włączenie klauzuli nr 100 dodatkowo ustala się że Ubezpieczyciel ponosi odpowiedzialność za szkody powstałe wskutek kradzieży z włamaniem i rabunku:
- 1) z pojazdu pod warunkiem, że:
 - a) pojazd ten posiada twardy dach (jednolita sztywna konstrukcja),
 - b) w chwili kradzieży był prawidłowo zamknięty na klucz,
 - c) sprzęt pozostawiony w pojeździe został zamknięty w bagażniku lub w innym schowku, stanowiącym seryjne wyposażenie pojazdu,
 - d) sprzęt został skradziony w godzinach: 6.00 – 22.00 – przy czym ograniczenie to nie dotyczy przypadku kradzieży, gdy pojazd zaparkowany został na parkingu strzeżonym i wyposażony był w aktywne urządzenie antywłamaniowe (np. wywołujące alarm), albo znajdował się w garażu zamkniętym.
 - 2) z miejsca ubezpieczenia zadeklarowanego we wniosku, pod warunkiem spełnienia minimalnych zabezpieczeń sprzętu przed kradzieżą z włamaniem i rabunkiem określonych w klauzuli nr 100,
 - 3) z pozostałych miejsc, z uwzględnieniem postanowień pkt 1), pod warunkiem spełnienia minimalnych zabezpieczeń sprzętu przed kradzieżą z włamaniem i rabunkiem określonych w klauzuli nr 100, przy czym skreśleniu ulegają postanowienia ust. 2 pkt 3) i 4) klauzuli nr 100.
4. Dla szkód powstałych wskutek kradzieży z włamaniem lub rabunku z miejsc innych niż zadeklarowane we wniosku ubezpieczenia, ustala się udział własny Ubezpieczającego w każdej szkodzie w wysokości 25% szkody nie mniej jednak niż franszyza redukcyjna uzgodniona w umowie w części ubezpieczenia sprzętu od szkód materialnych.

KLAUZULA NR 101/1 B

UBEZPIECZENIE SPRZĘTU PRZENOŚNEGO (POSTANOWIENIA SZCZEGÓLNE DOTYCZĄCE SZKÓD SPOWODOWANYCH PRZEZ UPADEK)

Z zastrzeżeniem ogólnych warunków ubezpieczenia i innych postanowień lub załączników do umowy ubezpieczenia uzgodniono, że w przypadku szkód powstałych wskutek upadku ubezpieczonego sprzętu przenośnego ustala się udział własny Ubezpieczającego w każdej szkodzie w wysokości 25% szkody, nie mniej jednak niż franszyza redukcyjna, uzgodniona w umowie w części ubezpieczenia sprzętu od szkód materialnych.

KLAUZULA NR 101/2

UBEZPIECZENIE SPRZĘTU ELEKTRONICZNEGO NA STAŁE ZAINSTALOWANEGO W POJAZDACH SAMOCHODOWYCH

Z zastrzeżeniem ogólnych warunków ubezpieczenia i innych postanowień lub załączników do umowy ubezpieczenia uzgodniono, że na podstawie niniejszej klauzuli dodatkowej:

1. Zakres ubezpieczenia rozszerza się o szkody w sprzęcie elektronicznym na stałe zainstalowanym w pojazdach samochodowych.
2. W razie rozszerzenia zakresu poprzez włączenie klauzuli nr 100, skreśleniu ulegają zapisy zawarte w ust. 2 tej klauzuli oraz dodatkowo ustala się, że: Ubezpieczyciel ponosi odpowiedzialność za szkody powstałe wskutek kradzieży z włamaniem z pojazdu pod warunkiem, że:
 - 1) pojazd ten posiada twardy dach (jednolita sztywna konstrukcja),
 - 2) w chwili kradzieży był prawidłowo zamknięty na klucz,
 - 3) sprzęt jest właściwie zamocowany, zgodnie z zaleceniami producenta,
 - 4) sprzęt został skradziony w godzinach: 6.00 – 22.00 – przy czym ograniczenie to nie dotyczy przypadku kradzieży, gdy pojazd zaparkowany został na parkingu strzeżonym i wyposażony był w aktywne urządzenie antywłamaniowe (np. wywołujące alarm), albo znajdował się w garażu zamkniętym.

3. Ubezpieczeniem nie są objęte szkody:
- 1) powstałe wskutek wypadku środka transportu, jeżeli wypadek ten został spowodowany złym stanem technicznym pojazdu należącego do Ubezpieczającego,
 - 2) objęte ubezpieczeniem casco pojazdu albo odpowiedzialności cywilnej.

KLAUZULA 101/3

UBEZPIECZENIE SPRZĘTU ELEKTRONICZNEGO ZAINSTALOWANEGO NA STATKU POWIETRZNYM

Z zastrzeżeniem ogólnych warunków ubezpieczenia i innych postanowień umowy ubezpieczenia uzgodniono, że na podstawie niniejszej klauzuli dodatkowej:

1. Zakres ubezpieczenia rozszerza się o szkody w sprzęcie elektronicznym zainstalowanym na statku powietrznym.
2. Miejscem ubezpieczenia jest statek powietrzny, zgodnie z jego opisem w umowie ubezpieczenia.
3. Jeżeli ubezpieczony sprzęt zainstalowany został na innym statku powietrznym, na Ubezpieczającym spoczywa obowiązek powiadomienia o tym Ubezpieczyciela.
4. Ubezpieczyciel nie ponosi odpowiedzialności za szkody objęte ubezpieczeniem casco statku powietrznego.

KLAUZULA NR 101/4

UBEZPIECZENIE SPRZĘTU ELEKTRONICZNEGO ZAINSTALOWANEGO NA JEDNOSTKACH PŁYWAJĄCYCH

Z zastrzeżeniem ogólnych warunków ubezpieczenia i innych postanowień lub załączników do umowy ubezpieczenia uzgodniono, że na podstawie niniejszej klauzuli dodatkowej:

1. Zakres ubezpieczenia rozszerza się o szkody w sprzęcie elektronicznym zainstalowanym na jednostkach pływających.
2. Miejscem ubezpieczenia jest jednostka pływająca zgodnie z jej opisem w umowie ubezpieczenia.
3. Jeżeli ubezpieczony sprzęt zainstalowany został na innej jednostce pływającej, na Ubezpieczającym spoczywa obowiązek powiadomienia o tym Ubezpieczyciela.

KLAUZULA NR 102

ROZSZERZENIE ZAKRESU TERYTORIALNEGO

Z zastrzeżeniem ogólnych warunków ubezpieczenia i innych postanowień lub załączników do umowy ubezpieczenia uzgodniono, że na podstawie niniejszej klauzuli dodatkowej zakres ochrony ubezpieczeniowej zostaje rozszerzony poza terytorium Rzeczypospolitej Polskiej i obejmuje szkody powstałe na terytorium określonym w umowie.

KLAUZULA 103

ZRZECZENIE SIĘ PRAWA REGRESU

Z zastrzeżeniem ogólnych warunków ubezpieczenia i innych postanowień lub załączników do umowy ubezpieczenia uzgodniono, że na podstawie niniejszej klauzuli dodatkowej:

1. Ubezpieczyciel zrzeka się prawa regresu wynikłego ze szkód w sprzęcie elektronicznym wobec osób trzecich lub osób za które są one odpowiedzialne, użytkujących ww. sprzęt elektroniczny za zgodą Ubezpieczającego.

2. Powyższe zrzeczenie nie dotyczy szkód:

- 1) powstałych z winy umyślnej lub rażącego niedbalstwa osób trzecich lub osób za które są one odpowiedzialne,
- 2) za które może zostać wypłacone odszkodowanie z tytułu ubezpieczenia odpowiedzialności cywilnej.

KLAUZULA NR 104

TYMCZASOWE MAGAZYNOWANIE LUB CHWILOWA PRZERWA W EKSPLOATACJI

Z zastrzeżeniem ogólnych warunków ubezpieczenia i innych postanowień lub załączników do umowy ubezpieczenia uzgodniono, że na podstawie niniejszej klauzuli dodatkowej zakres ubezpieczenia rozszerza się o szkody w sprzęcie elektronicznym będącym we wcześniejszej eksploatacji, a powstałe w czasie tymczasowego magazynowania lub chwilowej przerwy w użytkowaniu, w miejscu objętym ubezpieczeniem, określonym w umowie ubezpieczenia.

KLAUZULA NR 105

WYŁĄCZENIE RYZYKA POŻARU

Z zastrzeżeniem ogólnych warunków ubezpieczenia i innych postanowień lub załączników do umowy ubezpieczenia uzgodniono, że zakres ubezpieczenia nie obejmuje szkód powstałych wskutek pożaru, za który uważa się działanie ognia, który przedostał się poza palenisko lub powstał bez paleniska i mógł rozprzestrzenić się o własnej sile.

KLAUZULA NR 106

WYŁĄCZENIE RYZYKA ZALANIA WODĄ WODOCIĄGOWĄ

Z zastrzeżeniem ogólnych warunków ubezpieczenia i innych postanowień lub załączników do umowy ubezpieczenia uzgodniono, że zakres ubezpieczenia nie obejmuje szkód powstałych wskutek zalania wodą pochodzącą z urządzeń wodociągowych lub kanalizacyjnych.

KLAUZULA NR 108

WYŁĄCZENIE RYZYKA POWODZI, WIATRU I OPADÓW ATMOSFERYCZNYCH

Z zastrzeżeniem ogólnych warunków ubezpieczenia i innych postanowień lub załączników do umowy ubezpieczenia uzgodniono, że zakres ubezpieczenia nie obejmuje szkód powstałych wskutek:

- 1) powodzi, wiatru lub wszelkiego rodzaju opadów atmosferycznych,
- 2) przez powódź uważa się zalanie terenów w następstwie podniesienia się wody w korytach wód płynących i stojących oraz spływ wód po zboczach.

KLAUZULA NR 109

ZWOLNIENIE OD ODPOWIEDZIALNOŚCI W OBRĘBIE KONTRAKTÓW LEASINGOWYCH I UMÓW O DZIERŻAWĘ

Z zastrzeżeniem ogólnych warunków ubezpieczenia i innych postanowień lub załączników do umowy ubezpieczenia uzgodniono, że:

1. Sprzęt elektroniczny ubezpieczony na mocy niniejszej umowy ubezpieczenia przez leasingobiorcę lub dzierżawcę jest ubezpieczony tylko od ryzyk nie objętych ochroną ubezpieczeniową wynikającą z umów ubezpieczenia zawartych przez leasingodawcę lub wydierżawiającego.
2. Prawa Ubezpieczyciela do regresu pozostają nienaruszone.

KLAUZULA NR 120

UBEZPIECZENIE NOŚNIKÓW OBRAZU W URZĄDZENIACH FOTOKOPIUJĄCYCH

Z zastrzeżeniem ogólnych warunków ubezpieczenia i innych postanowień lub załączników do umowy ubezpieczenia uzgodniono, że na podstawie niniejszej klauzuli dodatkowej:

1. Zakres ubezpieczenia rozszerza się o szkody powstałe w nośnikach obrazu (np. bębnych selenowych) w urządzeniach fotokopiujących.
2. W razie szkody powstałej wskutek pożaru lub kradzieży z włamaniem odszkodowanie będzie wypłacone na podstawie wartości nowego zamiennika.
3. Odszkodowanie za szkody powstałe w wyniku innych zdarzeń będzie obniżone proporcjonalnie do liczby kopii już wykonanych na dzień powstania szkody (stan zużycia).

KLAUZULA NR 123

WYŁĄCZENIE DOTYCZĄCE SYSTEMU KLIMATYZACYJNEGO

Z zastrzeżeniem ogólnych warunków ubezpieczenia i innych postanowień lub załączników do umowy ubezpieczenia uzgodniono, że zakres ubezpieczenia nie obejmuje szkód w ubezpieczonym sprzęcie elektronicznym, spowodowanych awarią lub złym funkcjonowaniem systemu klimatyzacyjnego, jeżeli system ten nie został wyposażony w oddzielne urządzenia alarmowe, które monitorują w sposób ciągły temperaturę i wilgotność oraz posiadają możliwość:

- 1) wyłączenia systemu klimatyzacyjnego,
- 2) warunkowego wyłączenia sprzętu elektronicznego,
- 3) włączenia dwóch niezależnych sygnałów alarmowych – optycznego i akustycznego, natychmiast po tym gdy temperatura lub wilgotność przekroczą określone warunki klimatyczne dla zainstalowanego, ubezpieczonego sprzętu elektronicznego.

KLAUZULA NR 125

POSTANOWIENIA SZCZEGÓLNE DOTYCZĄCE UBEZPIECZENIA WYPOSAŻENIA RADIOWYCH LUB TELEWIZYJNYCH WÓZÓW TRANSMISYJNYCH

Z zastrzeżeniem ogólnych warunków ubezpieczenia i innych postanowień lub załączników do umowy ubezpieczenia uzgodniono, że na podstawie niniejszej klauzuli dodatkowej:

1. Zakres ubezpieczenia rozszerza się o szkody w ubezpieczonym sprzęcie stanowiącym wyposażenie radiowych lub telewizyjnych wozów transmisyjnych wyłącznie wtedy, gdy wprowadzone są następujące środki zabezpieczające:
 - 1) przeprowadzana jest coroczna kontrola techniczna przez wykwalifikowane służby w celu sprawdzenia właściwej pracy i warunków bezpieczeństwa,
 - 2) kontrola przez automatyczne urządzenia zabezpieczające przed pożarem i kradzieżą z włamaniem, które umożliwiają pracę poza normalnymi godzinami pracy lub kontrola przez odpowiednie osoby przeszkolone na wypadek zaistnienia sytuacji awaryjnej,

- 3) wyposażenie w środki przeciwpożarowe wykorzystujące nośniki nieniszczące (dwutlenek węgla lub halon) i wystarczającą liczbę ręcznych gaśnic.
2. W czasie przerw w pracy odpowiedzialność Ubezpieczyciela za szkody powstałe wskutek kradzieży z włamaniem istnieje, o ile wóz transmisyjny jest zamknięty i zaparkowany na parkingu strzeżonym lub w zamkniętym garażu.

KLAUZULA NR 129

POSTANOWIENIA SZCZEGÓLNE DOTYCZĄCE AUTOMATÓW PRZEMYSŁOWYCH

Z zastrzeżeniem ogólnych warunków ubezpieczenia i innych postanowień lub załączników do umowy ubezpieczenia uzgodniono, że:

1. Zakresem ochrony zostają objęte sterowane numerycznie automaty przemysłowe.
2. Zakres ochrony ubezpieczeniowej obejmuje oprogramowanie standardowe (seryjne) dostarczone przez producenta wraz z jednostką centralną (sterującą) lub koszty poniesione w związku z jego wymianą pod warunkiem:
 - 1) wystąpienia szkody całkowitej (objętej zakresem ochrony) jednostki centralnej (sterującej),
 - 2) odrębnego ustalenia wartości oprogramowania oraz jednostki centralnej w umowie ubezpieczenia.
3. Zakres ubezpieczenia nie obejmuje szkód:
 - 1) spowodowanych bezpośrednio lub pośrednio przez niewłaściwą eksploatację,
 - 2) w narzędziach wszelkiego rodzaju, a także w akcesoriach wymiennych lub zamocowanych na stałe do ramion automatu, takich jak młotki, wiertła, ostrza itp.
4. W przypadku szkody wysokość odszkodowania zostanie ustalona zgodnie z postanowieniami § 23 ogólnych warunków ubezpieczenia – jednakże nie więcej niż do granicy wartości rynkowej poszczególnego elementu (dla szkód w sprzęcie komputerowym, sterowania numerycznego, oprogramowania licencyjnego lub standardowego postanowienia § 23 ogólnych warunków ubezpieczenia pozostają nie zmienione).
5. Ubezpieczyciel wypłaci odszkodowanie za szkodę w automatach przemysłowych tylko wówczas, gdy sprzęt jest w trakcie eksploatacji regularnie konserwowany zgodnie z zaleceniami producenta, dotyczącymi eksploatacji technicznej.

KLAUZULA NR 132

POSTANOWIENIA SZCZEGÓLNE DOTYCZĄCE ODSZKODOWANIA WEDŁUG WARTOŚCI RYNKOWEJ

Z zastrzeżeniem ogólnych warunków ubezpieczenia i innych postanowień lub załączników do umowy ubezpieczenia uzgodniono, że wysokości odszkodowania ustala się według wartości rynkowej ubezpieczonego sprzętu w dniu wystąpienia szkody.

KLAUZULA NR 133

POSTANOWIENIA SZCZEGÓLNE DOTYCZĄCE LIMITU ODPOWIEDZIALNOŚCI ZA ZDARZENIE

Z zastrzeżeniem ogólnych warunków ubezpieczenia i innych postanowień lub załączników do umowy ubezpieczenia uzgodniono, że odpowiedzialność Ubezpieczyciela z tytułu jednego zdarzenia jest ograniczona do kwoty określonej w umowie.

KLAUZULA NR 135

POSTANOWIENIA SZCZEGÓLNE DOTYCZĄCE ENDOSKOPÓW

Z zastrzeżeniem ogólnych warunków ubezpieczenia i innych postanowień lub załączników do umowy ubezpieczenia uzgodniono, że na podstawie niniejszej klauzuli ochroną ubezpieczeniową zostają objęte szkody powstałe w endoskopach pod warunkiem, że:

1. Endoskopy są zabezpieczone przed szkodami powstałymi wskutek ugryzienia podczas wprowadzania aparatury w organizm pacjenta.
2. Wyposażenie endoskopu (np. sondy) wprowadzane są tylko wówczas gdy endoskop nie jest przełamany.
3. Ręczne sprawdzenie szczelności przeprowadzane jest zgodnie z instrukcją producenta przed każdym głównym czyszczeniem.
4. Stosowane są zalecenia producenta dotyczące używania, konserwacji i przechowywania endoskopów wraz z oprzyrządowaniem.

KLAUZULA NR 136

POSTANOWIENIA SZCZEGÓLNE DOTYCZĄCE TELEFONÓW PRZENOŚNYCH

Z zastrzeżeniem ogólnych warunków ubezpieczenia i innych postanowień lub załączników do umowy ubezpieczenia uzgodniono, że na podstawie niniejszej klauzuli dodatkowej:

1. Zakres ubezpieczenia rozszerza się o szkody w telefonach przenośnych używanych do prac służbowych przez Ubezpieczającego lub jego pracowników poza miejscem ubezpieczenia, o ile prace te miały miejsce na terytorium Rzeczypospolitej Polskiej.
2. Ubezpieczyciel ponosi odpowiedzialność za szkody powstałe w telefonach przenośnych pod warunkiem że telefony te wyposażone zostały w techniczne zabezpieczenia takie jak:
 - 1) karta autoryzowanego dostępu, osobisty numer identyfikacyjny (PIN), bez wprowadzenia którego telefon przenośny nie będzie mógł być użyty zgodnie z przeznaczeniem,
 - 2) połączenie telefoniczne z operatorem, który ma możliwość odebrania informacji o kradzieży telefonu i może uniemożliwić połączenia tym telefonem.
3. W razie rozszerzenia zakresu poprzez włączenie klauzuli nr 100 dodatkowo ustala się że Ubezpieczyciel ponosi odpowiedzialność za szkody powstałe wskutek kradzieży z włamaniem z pojazdu pod warunkiem, że:
 - 1) pojazd ten posiada twardy dach (jednolita sztywna konstrukcja),
 - 2) w chwili kradzieży był prawidłowo zamknięty na klucz,
 - 3) telefon pozostawiony w pojeździe został zamknięty w bagażniku lub w innym schowku, stanowiącym seryjne wyposażenie pojazdu,
 - 4) telefon został skradziony w godzinach: 6.00 – 22.00 – przy czym ograniczenie to nie dotyczy przypadku kradzieży, gdy pojazd zaparkowany został na parkingu strzeżonym i wyposażony był w aktywne urządzenie antywłamaniowe (np. wywołujące alarm), albo znajdował się w garażu zamkniętym.
4. Dla szkód powstałych wskutek jakiegokolwiek zaboru mienia ustala się udział własny Ubezpieczającego w każdej szkodzie w wysokości 25% szkody nie mniej jednak niż franszyza redukcyjna uzgodniona w umowie w części ubezpieczenia sprzętu od szkód materialnych.

KLAUZULA NR 140/1

POSTANOWIENIA SZCZEGÓLNE DOTYCZĄCE STRAJKÓW, ZAMIESZEK I ROZRUCHÓW

Z zastrzeżeniem ogólnych warunków ubezpieczenia i innych postanowień lub załączników do umowy ubezpieczenia uzgodniono, że na podstawie niniejszej klauzuli dodatkowej zakres ubezpieczenia rozszerza się o szkody powstałe w ubezpieczonym sprzęcie wskutek strajków, zamieszek i/lub rozruchów.

KLAUZULA NR 140/2

POSTANOWIENIA SZCZEGÓLNE DOTYCZĄCE AKTÓW TERRORYZMU

Z zastrzeżeniem ogólnych warunków ubezpieczenia i innych postanowień lub załączników do umowy ubezpieczenia uzgodniono, że na podstawie niniejszej klauzuli dodatkowej zakres ubezpieczenia rozszerza się o szkody powstałe w ubezpieczonym sprzęcie wskutek aktów terroryzmu.

KLAUZULA NR 141

POSTANOWIENIA SZCZEGÓLNE DOTYCZĄCE TRZĘSIENIA ZIEMI

Z zastrzeżeniem ogólnych warunków ubezpieczenia i innych postanowień lub załączników do umowy ubezpieczenia uzgodniono, że na podstawie niniejszej klauzuli dodatkowej zakres ubezpieczenia rozszerza się o szkody powstałe w ubezpieczonym sprzęcie wskutek trzęsienia ziemi, wybuchu wulkanu, tsunami.

KLAUZULA NR 143

POSTANOWIENIA SZCZEGÓLNE DOTYCZĄCE FRACHTU LOTNICZEGO Z ZAGRANICY

Z zastrzeżeniem ogólnych warunków ubezpieczenia i innych postanowień lub załączników do umowy ubezpieczenia uzgodniono, że na podstawie niniejszej klauzuli dodatkowej:

1. Ubezpieczyciel pokryje poniesione przez Ubezpieczającego koszty frachtu lotniczego, pod warunkiem że zostaną one poniesione w celu naprawienia szkody podlegającej odszkodowaniu na podstawie zawartej umowy ubezpieczenia.
2. Odszkodowanie z tytułu niniejszej klauzuli na pokrycie kosztów frachtu lotniczego nie przekroczy kwoty określonej poniżej w odniesieniu do całego okresu ubezpieczenia.
3. Suma ubezpieczenia frachtu lotniczego określona w umowie podlega zmniejszeniu o kwotę wypłaconego odszkodowania z tego tytułu.

KLAUZULA NR 144

POSTANOWIENIA SZCZEGÓLNE DOTYCZĄCE OPŁAT ZA PRZEJAZD SPECJALISTÓW LUB KONSULTANTÓW Z ZAGRANICY

Z zastrzeżeniem ogólnych warunków ubezpieczenia i innych postanowień lub załączników do umowy ubezpieczenia uzgodniono, że na podstawie niniejszej klauzuli dodatkowej:

1. Ubezpieczyciel pokryje poniesione przez Ubezpieczającego koszty przejazdu i pobytu specjalistów lub konsultantów z zagranicy, w celu wzięcia udziału w postępowaniu likwidacyjnym.
2. Suma ubezpieczenia kosztów przejazdu i pobytu specjalistów lub konsultantów określona w umowie podlega zmniejszeniu o kwotę wypłaconego odszkodowania z tego tytułu.

3. Po zajściu szkody zarówno na wniosek Ubezpieczyciela jak i Ubezpieczającego strony mają prawo odstąpienia od stosowania niniejszej klauzuli.

KLAUZULA NR 147

POSTANOWIENIA SZCZEGÓLNE DOTYCZĄCE UBEZPIECZENIA SPRZĘTU ELEKTRONICZNEGO OD DATY DOSTAWY DO DATY WŁĄCZENIA DO PLANOWEJ EKSPLOATACJI

Z zastrzeżeniem ogólnych warunków ubezpieczenia i innych postanowień lub załączników do umowy ubezpieczenia uzgodniono, że na podstawie niniejszej klauzuli dodatkowej zakres ubezpieczenia rozszerza się o szkody powstałe w sprzęcie elektronicznym lub w jego częściach od daty dostawy do daty włączenia do planowej eksploatacji, pod warunkiem że:

1. Sprzęt elektroniczny i jego części są magazynowane (składowane) w oryginalnych opakowaniach i w pomieszczeniach do tego przystosowanych.
2. Termin magazynowania (składowania) nie przekracza 6 miesięcy od daty dostawy.
3. Ubezpieczenie na podstawie niniejszej klauzuli obejmuje wyłącznie szkody, za które Ubezpieczający jest odpowiedzialny.
4. Ubezpieczyciel nie ponosi odpowiedzialności za szkody w sprzęcie elektronicznym/częściach, które powstały podczas transportu, montażu, a także za szkody za które odpowiedzialni są: producenci, spedytorzy, sprzedawcy, firmy montażowe lub inne podmioty.
5. Postanowienia niniejszej klauzuli tracą moc z chwilą zakończenia uruchomienia próbnego, gdy sprzęt zostanie przekazany do planowej eksploatacji. Od tego momentu obowiązują aktualnie obowiązujące ogólne warunki ubezpieczenia sprzętu elektronicznego.
6. Ubezpieczyciel zastrzega sobie prawo rozszerzenia okresu ubezpieczenia powyżej 6 miesięcy od daty dostawy sprzętu elektronicznego lub jego części oraz do ustanowienia warunków i zastrzeżeń dla dalszego ubezpieczenia.
7. Ubezpieczający jest obowiązany do poinformowania Ubezpieczyciela o przekroczeniu 6-miesięcznego okresu od daty dostawy do daty włączenia sprzętu elektronicznego lub jego części do planowej eksploatacji.

KLAUZULA NR 201

TRANSPORT NOŚNIKÓW DANYCH

Z zastrzeżeniem ogólnych warunków ubezpieczenia i innych postanowień lub załączników do umowy ubezpieczenia uzgodniono, że na podstawie niniejszej klauzuli dodatkowej:

1. Zakres ubezpieczenia rozszerza się o szkody w danych powstałe podczas ich transportu, również jeżeli celem transportu nie jest przechowywanie danych w innym miejscu.
2. Ubezpieczający zobowiązany jest do stosowania zalecanych przez producenta odpowiednich środków transportu oraz odpowiedniego zapakowania ubezpieczonych przedmiotów.
3. Jeżeli Ubezpieczający nie dopełnił obowiązków określonych w ust. 2, a ich niedopełnienie miało wpływ na powstanie szkody lub jej rozmiar, Ubezpieczyciel może odmówić wypłaty odszkodowania w całości lub w odpowiedniej części, w zależności od tego w jakim stopniu niedopełnienie tych obowiązków miało wpływ na powstanie szkody lub jej rozmiar.
4. Maksymalna liczba przeniesień w roku oraz maksymalna wysokość odszkodowania zostaną określone w umowie ubezpieczenia.

KLAUZULA NR 300

UBEZPIECZENIE ZWIĘKSZONYCH KOSZTÓW POWSTAŁYCH WSKUTEK SZKÓD SPOWODOWANYCH KRADZIEŻĄ Z WŁAMANIEM LUB RABUNKU

Z zastrzeżeniem ogólnych warunków ubezpieczenia i innych postanowień lub załączników do umowy ubezpieczenia uzgodniono, że na podstawie niniejszej klauzuli dodatkowej:

1. Ubezpieczyciel pokryje koszty dodatkowe powstałe wskutek:
 - 1) kradzieży z włamaniem – przez co rozumie się dokonanie albo usiłowanie dokonania zaboru sprzętu z lokali po uprzednim usunięciu siłą zabezpieczenia lub otworzeniu wejścia przy użyciu narzędzi, albo podrobionego lub dopasowanego klucza, bądź klucza oryginalnego, w którego posiadanie sprawca wszedł wskutek włamania do innego lokalu lub w wyniku rabunku, gdzie w niniejszych ogólnych warunkach ubezpieczenia za lokal uważa się przestrzeń wydzieloną trwałymi ścianami, stanowiącą funkcjonalną lub gospodarczą całość, służącą zaspokojeniu potrzeb Ubezpieczającego, użytkowany na mocy posiadanego przez niego tytułu prawnego, składającą się z jednego lub większej liczby pomieszczeń,
 - 2) rabunku – przez co rozumie się zabór sprzętu przy użyciu lub groźbie natychmiastowego użycia przemocy fizycznej na osobie albo doprowadzeniu jej do stanu nieprzytomności lub bezbronności, za rabunek uważa się także zabór mienia przy użyciu siły w stosunku do przedmiotu zaboru, który pozostawał w styczności lub był połączony z osobą.
2. Ubezpieczający obowiązany jest do stosowania następujących minimalnych zabezpieczeń sprzętu przed kradzieżą z włamaniem i rabunkiem:
 - 1) ściany, sufity, podłogi i dachy lokali, w których znajduje się ubezpieczony sprzęt, powinny być wykonane z materiałów odpornych na zniszczenie lub wyważenie za pomocą prostych, ogólnie dostępnych narzędzi,
 - 2) wszystkie okna i inne zewnętrzne oszklone otwory w lokalach, w którym znajduje się ubezpieczony sprzęt, powinny być w należytym stanie technicznym, właściwie osadzone i zamknięte,
 - 3) okna i inne zewnętrzne otwory w lokalach, w których znajduje się ubezpieczony sprzęt, powinny być na całej powierzchni zabezpieczone kratami, antywłamaniowymi roletami lub żaluzjami mającymi świadectwo kwalifikacyjne Instytutu Mechaniki Precyzyjnej, atestowanymi szybami o zwiększonej odporności na przebicie i rozbicie co najmniej klasy P3 lub okiennicami w taki sposób, aby przedostanie się do wnętrza lokali nie było możliwe bez użycia siły lub narzędzi,
 - 4) kraty, rolety, żaluzje lub okiennice powinny być prawidłowo osadzone i zamknięte na co najmniej jeden zamek wielozastawkowy lub kłódkę wielozastawkową (klucz do nich posiada w łopatkę więcej niż 1 żłobienie prostopadłe do trzonu), wymogi określone w pkt 3) i 4) dotyczą tylko lokali znajdujących się w piwnicach, suterenach i na parterach, a także lokali znajdujących się na wyższych kondygnacjach, do których jest dostęp z położonych pod nimi lub obok nich przybudówek, balkonów, tarasów i dachów, a ponadto postanowienia pkt 3) i 4) nie mają zastosowania w obiektach, w których ustanowiono stały dozór dla danego obiektu (lokalu), albo w obiektach zaopatrzonych w czynne urządzenia sygnalizacyjno-alarmowe, przy czym osoba sprawująca dozór obiektu powinna posiadać określony zakres obowiązków z wyszczególnieniem zadań dotyczących sposobu zachowania i czynności w przypadku próby włamania; w przypadkach określonych powyżej istnieje obowiązek oświetlenia lokali,
 - 5) wszystkie drzwi zewnętrzne w lokalach, w którym znajduje się ubezpieczony sprzęt, powinny być w należytym stanie technicznym oraz tak skonstruowane, osadzone i zamknięte, aby ich wyłamanie lub wyważenie nie było możliwe bez użycia siły lub narzędzi, a otwarcie – bez użycia podrobionych lub dopasowanych kluczy,
 - 6) jeżeli przepisy wewnętrzne Ubezpieczającego nie przewidują bardziej skutecznych zamknięć – drzwi zewnętrzne powinny być zamknięte na co najmniej 2 zamki wielozastawkowe lub jeden atestowany,
 - 7) drzwi oszklone, poza wymogiem zamknięcia na co najmniej 2 zamki wielozastawkowe lub jeden atestowany, powinny być na powierzchni oszklonej zabezpieczone kratami, roletami, antywłamaniowymi żaluzjami, szybami o zwiększonej odporności na przebicie lub rozbicie, co najmniej klasy P3 lub okiennicami w taki sposób, aby przedostanie się do wnętrza lokali nie było

możliwe bez użycia siły lub narzędzi (drzwi oszklone nie mogą być zaopatrzone w zamki (zasuwki), które można otworzyć bez klucza, przez otwór wybity w szybie); przy drzwiach dwuskrzydłowych jedno skrzydło powinno być unieruchomione za pomocą zasuwki u góry i u dołu od wewnętrznej strony lokali lub wewnątrz drzwi, postanowienia pkt 7) nie mają zastosowania w obiektach, w których ustanowiono stały dozór dla danego obiektu (lokalu), albo w obiektach zaopatrzonych w czynne urządzenia sygnalizacyjno-alarmowe, przy czym osoba sprawująca dozór obiektu powinna posiadać określony zakres obowiązków z wyszczególnieniem zadań dotyczących sposobu zachowania i czynności w przypadku próby włamania; w przypadku określonym powyżej istnieje obowiązek oświetlenia lokali,

- 8) klucze do lokali objętych ubezpieczeniem powinny być przechowywane w sposób chroniący je przed kradzieżą i uniemożliwiający dostęp do nich osobom nieuprawnionym (w razie zagubienia albo zaginięcia kluczy (także kluczy zapasowych) – Ubezpieczający po otrzymaniu o tym wiadomości obowiązany jest niezwłocznie zmienić zamki),
 - 9) kłódki, służące zabezpieczeniu krat, żaluzji, rolet lub okiennic, powinny spełniać wymogi zabezpieczenia w przypadku próby otwarcia ich wytrychem jak przy zamkach opisanych w pkt 4), a ich obudowa powinna być całkowicie zamknięta (w szczególności wymogi te spełniają kłódki bezkabłkowe); w odniesieniu do kłódek kabłkowych, kabłk kłódki powinien być wykonany ze stali hartowanej, a otwór w kabłku musi być tak dopasowany do rozmiarów urządzenia zamykającego, aby nie było możliwości wsunięcia narzędzia pomiędzy kabłk a osłonę,
 - 10) uchwyty do mocowania kłódek powinny być wykonane z płaskownika przymocowanego na stałe do drzwi lub krat w sposób uniemożliwiający jego oberwanie, ukręcenie lub obcięcie (grubość płaskownika i otwór do wprowadzenia kabłka lub bolca powinien odpowiadać parametrom kłódki, w przypadku powstawania na kabłku wolnego miejsca należy wypełniać je tulejką dystansową lub specjalną wkładką wypełniającą),
 - 11) zamki szyfrowe – mechaniczne i elektroniczne nie stanowią podstawowego zabezpieczenia drzwi wejściowych ubezpieczonego obiektu.
3. W razie niedopełnienia przez Ubezpieczającego któregokolwiek z obowiązków wymienionych w ust. 2, Ubezpieczyciel może odmówić wypłaty odszkodowania w całości lub w części w zakresie w jakim niedopełnienie obowiązku miało wpływ na powstanie lub zwiększenie rozmiaru szkody.

KLAUZULA NR 301

UBEZPIECZENIE KOSZTÓW DODATKOWYCH POWSTAŁYCH WSKUTEK SZKÓD W URZĄDZENIACH WSPOMAGAJĄCYCH

Z zastrzeżeniem ogólnych warunków ubezpieczenia i innych postanowień lub załączników do umowy ubezpieczenia uzgodniono, że na podstawie niniejszej klauzuli Ubezpieczyciel pokryje koszty dodatkowe powstałe wskutek szkody w urządzeniach wspomagających.

KLAUZULA NR 302

ROZSZERZENIE TERYTORIALNE

Z zastrzeżeniem ogólnych warunków ubezpieczenia i innych postanowień lub załączników do umowy ubezpieczenia uzgodniono, że na podstawie niniejszej klauzuli dodatkowej zakres ochrony ubezpieczeniowej zostaje rozszerzony o koszty dodatkowe powstałe wskutek szkody w ubezpieczonym sprzęcie użytkowanym na terytorium określonym w umowie.

KLAUZULA NR 303/1

UBEZPIECZENIE ZWIĘKSZONYCH KOSZTÓW POWSTAŁYCH WSKUTEK SZKÓD W SPRZĘCIE PRZENOŚNYM

Z zastrzeżeniem ogólnych warunków ubezpieczenia i innych postanowień lub załączników do umowy ubezpieczenia uzgodniono, że na podstawie niniejszej klauzuli dodatkowej:

1. Zakres ubezpieczenia rozszerza się o koszty dodatkowe powstałe wskutek szkody w przenośnym sprzęcie elektronicznym używanym do prac służbowych przez Ubezpieczającego lub jego pracowników poza miejscem ubezpieczenia, o ile prace te miały miejsce na terytorium Rzeczypospolitej Polskiej.
2. Ubezpieczeniem nie są objęte koszty powstałe wskutek szkody spowodowanej lub zwiększonej wypadkiem środka transportu należącego do Ubezpieczającego, jeżeli wypadek ten został spowodowany złym stanem technicznym pojazdu, bądź też szkoda powstała lub została zwiększona wskutek niewłaściwego opakowania lub zamocowania sprzętu, niezgodnie z zaleceniami producenta lub wskutek braku takiego opakowania lub zamocowania.
3. W razie rozszerzenia zakresu poprzez włączenie klauzuli nr 300 dodatkowo ustala się, że Ubezpieczyciel ponosi odpowiedzialność za koszty dodatkowe powstałe wskutek szkody spowodowanej kradzieżą z włamaniem i rabunku:
 - 1) z pojazdu pod warunkiem, że:
 - a) pojazd ten posiada twardy dach (jednolita sztywna konstrukcja),
 - b) w chwili kradzieży był prawidłowo zamknięty na klucz,
 - c) sprzęt pozostawiony w pojeździe został zamknięty w bagażniku lub w innym schowku, stanowiącym seryjne wyposażenie pojazdu,
 - d) sprzęt został skradziony w godzinach: 6.00–22.00 – przy czym ograniczenie to nie dotyczy przypadku kradzieży, gdy pojazd zaparkowany został na parkingu strzeżonym i wyposażony był w aktywne urządzenie antywłamaniowe (np. wywołujące alarm), albo znajdował się w garażu zamkniętym,
 - 2) z miejsca ubezpieczenia zadeklarowanego we wniosku, pod warunkiem spełnienia minimalnych zabezpieczeń sprzętu przed kradzieżą z włamaniem i rabunkiem określonych w klauzuli nr 300,
 - 3) z pozostałych miejsc, z uwzględnieniem postanowień pkt 1), pod warunkiem spełnienia minimalnych zabezpieczeń sprzętu przed kradzieżą z włamaniem i rabunkiem określonych w klauzuli nr 300, przy czym skreśleniu ulegają postanowienia ust. 2 pkt 3) i 4) klauzuli nr 300.
4. Dla szkód powstałych wskutek kradzieży z włamaniem lub rabunku z miejsc innych niż zadeklarowane we wniosku ubezpieczenia, ustala się udział własny Ubezpieczającego w każdej szkodzie w wysokości 5 dni roboczych nie mniej jednak niż franszyza redukcyjna uzgodniona w umowie w części ubezpieczenia zwiększonych kosztów działalności.

KLAUZULA NR 303/2

UBEZPIECZENIE KOSZTÓW DODATKOWYCH POWSTAŁYCH WSKUTEK SZKÓD NA SPRZĘCIE ELEKTRONICZNYM NA STAŁE ZAINSTALOWANYM W POJAZDACH SAMOCHODOWYCH

Z zastrzeżeniem ogólnych warunków ubezpieczenia i innych postanowień lub załączników do umowy ubezpieczenia uzgodniono, że na podstawie niniejszej klauzuli dodatkowej:

1. Zakres ubezpieczenia rozszerza się o koszty dodatkowe powstałe wskutek szkody w sprzęcie elektronicznym na stałe zainstalowanym w pojazdach samochodowych.
2. W razie rozszerzenia zakresu poprzez włączenie klauzuli nr 300, skreśleniu ulegają zapisy zawarte w ust. 2 tej klauzuli oraz dodatkowo ustala się, że:

Ubezpieczyciel ponosi odpowiedzialność za szkody powstałe wskutek kradzieży z włamaniem z pojazdu pod warunkiem, że:

- 1) pojazd ten posiada twardy dach (jednolita sztywna konstrukcja),
 - 2) w chwili kradzieży był prawidłowo zamknięty na klucz,
 - 3) sprzęt jest właściwie zamocowany, zgodnie z zaleceniami producenta,
 - 4) sprzęt został skradziony w godzinach: 6.00–22.00 – przy czym ograniczenie to nie dotyczy przypadku kradzieży, gdy pojazd zaparkowany został na parkingu strzeżonym i wyposażony był w aktywne urządzenie antywłamaniowe (np. wywołujące alarm), albo znajdował się w garażu zamkniętym.
3. Ubezpieczeniem nie są objęte szkody:
- 1) powstałe wskutek wypadku środka transportu, jeżeli wypadek ten został spowodowany złym stanem technicznym pojazdu należącego do Ubezpieczającego,
 - 2) objęte ubezpieczeniem casco pojazdu albo odpowiedzialności cywilnej.

KLAUZULA NR 305

WYŁĄCZENIE KOSZTÓW DODATKOWYCH POWSTAŁYCH WSKUTEK SZKÓD SPOWODOWANYCH POŻAREM

Z zastrzeżeniem ogólnych warunków ubezpieczenia i innych postanowień lub załączników do umowy ubezpieczenia uzgodniono, że zakres ubezpieczenia nie obejmuje kosztów dodatkowych powstałych wskutek szkód spowodowanych pożarem, za który uważa się działanie ognia, który przedostał się poza palenisko lub powstał bez paleniska i mógł rozprzestrzenić się o własnej sile.

KLAUZULA NR 306

WYŁĄCZENIE KOSZTÓW DODATKOWYCH ZAISTNIAŁYCH WSKUTEK SZKÓD POWSTAŁYCH W CZASIE WOLNYM OD PRACY

Z zastrzeżeniem ogólnych warunków ubezpieczenia i innych postanowień lub załączników do umowy ubezpieczenia uzgodniono, iż Ubezpieczyciel nie pokrywa kosztów dodatkowych zaistniałych wskutek pożaru jeśli szkoda powstała w czasie kiedy ubezpieczony obiekt był pozostawiony bez nadzoru i nie było do dyspozycji sprawnych systemów sygnalizacji pożarowej – umożliwiających natychmiastowe rozpoczęcie akcji ratowniczej.

KLAUZULA NR 308

WYŁĄCZENIE KOSZTÓW DODATKOWYCH ZAISTNIAŁYCH WSKUTEK SZKÓD POWSTAŁYCH W WYNIKU POWODZI, WIATRU I OPADÓW ATMOSFERYCZNYCH

Z zastrzeżeniem ogólnych warunków ubezpieczenia i innych postanowień lub załączników umowy ubezpieczenia uzgodniono, że zakres ubezpieczenia nie obejmuje kosztów dodatkowych powstałych wskutek szkód w ubezpieczonym sprzęcie spowodowanych przez powódź, wiatr lub wszelkiego rodzaju opady atmosferyczne, przy czym przez powódź uważa się zalanie terenów w następstwie podniesienia się wody w korytach wód płynących stojących oraz spływ wód po zboczach.

KLAUZULA NR 311

SZKODY POWSTAŁE WSKUTEK PRZEPIĘCIA W WYNIKU NIEBEZPOŚREDNIEGO UDERZENIA PIORUNA

Z zastrzeżeniem ogólnych warunków ubezpieczenia i innych postanowień lub załączników do umowy ubezpieczenia uzgodniono, iż Ubezpieczyciel pokrywa koszty dodatkowe powstałe wskutek przepięcia w wyniku niebezpośredniego uderzenia pioruna jedynie wtedy, gdy:

- a) istnieje zewnętrzny system ochrony przeciwporunowej,
- b) instalacje wewnątrz budynku są uziemione,
- c) na wszystkich przewodach prądowych i teletechnicznych zainstalowane są urządzenia przeciwprzepięciowe.

KLAUZULA NR 340/1

POSTANOWIENIA SZCZEGÓLNE DOTYCZĄCE STRAJKÓW, ZAMIESZEK I ROZRUCHÓW

Z zastrzeżeniem ogólnych warunków ubezpieczenia i innych postanowień umowy ubezpieczenia uzgodniono, że na podstawie niniejszej klauzuli dodatkowej zakres ubezpieczenia rozszerza się o koszty dodatkowe powstałe wskutek szkody spowodowanej w ubezpieczonym sprzęcie przez strajki, zamieszki i/lub rozruchy.

KLAUZULA NR 340/2

POSTANOWIENIA SZCZEGÓLNE DOTYCZĄCE AKTÓW TERRORYZMU

Z zastrzeżeniem ogólnych warunków ubezpieczenia i innych postanowień lub załączników do umowy ubezpieczenia uzgodniono, że na podstawie niniejszej klauzuli dodatkowej zakres ubezpieczenia rozszerza się o koszty dodatkowe powstałe wskutek szkody w ubezpieczonym sprzęcie spowodowanej aktami terroryzmu.

KLAUZULA NR 341

POSTANOWIENIA SZCZEGÓLNE DOTYCZĄCE TRZĘSIENIA ZIEMI

Z zastrzeżeniem ogólnych warunków ubezpieczenia i innych postanowień lub załączników do umowy ubezpieczenia uzgodniono, że na podstawie niniejszej klauzuli dodatkowej zakres ubezpieczenia rozszerza się o koszty dodatkowe powstałe wskutek szkody w ubezpieczonym sprzęcie spowodowanej trzęsieniem ziemi.

Oświadczenie Administratora Danych Osobowych

1. Administratorem danych osobowych jest Sopotkie Towarzystwo Ubezpieczeń ERGO Hestia S.A. Osoba, której dane dotyczą może skontaktować się z administratorem danych osobowych:
 - 1) pisemnie, na adres ul. Hestii 1, 81-731 Sopot;
 - 2) telefonicznie, pod numerem: 801 107 107 lub (58) 555 55 55.
2. Administrator danych osobowych wyznaczył Inspektora Ochrony Danych, z którym można się kontaktować we wszystkich sprawach dotyczących przetwarzania danych osobowych oraz korzystania z praw związanych z przetwarzaniem danych. Osoba, której dane dotyczą może skontaktować się z Inspektorem Ochrony Danych:
 - 1) pisemnie, na adres: ul. Hestii 1, 81-731 Sopot;
 - 2) za pośrednictwem adresu mailowego: iod@ergohestia.pl;
 - 3) poprzez formularz w sekcji Ochrona Danych Osobowych na stronie www.ergohestia.pl.
3. Administrator danych osobowych przetwarza dane osobowe w celu oceny ryzyka ubezpieczeniowego, przedstawienia oferty umowy ubezpieczenia, a w przypadku zawarcia umowy ubezpieczenia, w celu jej wykonania, reasekuracji i koasekuracji ryzyk, rozpatrywania zgłoszonych reklamacji, marketingu bezpośredniego produktów i usług własnych administratora danych osobowych, prawnie uzasadnionych interesów administratora danych osobowych oraz dochodzenia roszczeń z tytułu zawartej umowy ubezpieczenia.
4. W celu ustalenia wysokości składki ubezpieczeniowej stosowane jest profilowanie:
 - 1) decyzje związane z profilowaniem będą podejmowane na podstawie danych zebranych w procesie zawarcia umowy ubezpieczenia, a w przypadku ubezpieczeń komunikacyjnych, również na podstawie informacji uzyskanych za pośrednictwem Ubezpieczeniowego Funduszu Gwarancyjnego;
 - 2) w przypadku zawarcia umowy na odległość, decyzje będą podejmowane automatycznie (bez udziału człowieka) na podstawie danych zebranych w procesie zawarcia umowy ubezpieczenia oraz informacji uzyskanych za pośrednictwem Ubezpieczeniowego Funduszu Gwarancyjnego;
 - 3) w przypadku odnowienia umowy ubezpieczenia decyzje będą podejmowane automatycznie na podstawie danych zebranych podczas zawarcia i wykonania poprzedniej umowy ubezpieczenia. Dla przykładu, im więcej szkód miało miejsce w historii ubezpieczenia, tym większe może być ryzyko ubezpieczeniowe i w związku z tym składka ubezpieczeniowa może być wyższa;
 - 4) pod warunkiem udzielenia odrębnej zgody, przy ocenie ryzyka ubezpieczeniowego mogą zostać uwzględnione dane uzyskane za pośrednictwem Biura Informacji Kredytowej oraz Krajowego Rejestru Długów.

W przypadku marketingu bezpośredniego produktów i usług własnych administratora danych osobowych profilowanie będzie stosowane w celu opracowania profilu marketingowego i dopasowania indywidualnej oferty.
5. Podstawą prawną przetwarzania danych osobowych:
 - 1) w celu oceny ryzyka ubezpieczeniowego, zawarcia i wykonania umowy ubezpieczenia, reasekuracji i koasekuracji ryzyk jest niezbędność do zawarcia i wykonania umowy ubezpieczenia;
 - 2) w celu marketingu bezpośredniego produktów i usług własnych administratora oraz dochodzenia roszczeń z tytułu zawartej umowy ubezpieczenia jest prawnie uzasadniony interes administratora danych osobowych;
 - 3) w celu rozpatrywania zgłoszonych reklamacji oraz w celu przeciwdziałania przestępstwom ubezpieczeniowym są ciężące na administratorze danych osobowych obowiązki wynikające z przepisów prawa;
 - 4) w przypadku udzielenia odrębnej zgody, na cele inne niż wskazane powyżej, będzie ona podstawą prawną przetwarzania.
6. Dane osobowe mogą być przekazywane: podmiotom przetwarzającym dane osobowe na zlecenie ERGO Hestii, zakładom reasekuracji, innym zakładom ubezpieczeń na potrzeby koasekuracji oraz innym administratorom danych osobowych, jeśli mają prawnie uzasadniony interes. Za inne podmioty przetwarzające dane osobowe na zlecenie ERGO Hestii uważa się przede wszystkim: dostawców usług informatycznych, podmioty przetwarzające dane w celu windykacji należności, podmioty świadczące usługi archiwizacyjne, podmioty świadczące usługi w ramach pomocy Assistance, podmioty przeprowadzające postępowanie likwidacyjne, bądź biorące w nim udział, oraz pośredników ubezpieczeniowych. W przypadku wyrażenia odrębnej zgody dane osobowe mogą być przekazane innym zakładom ubezpieczeń w celu marketingu bezpośredniego ich produktów i usług.
7. ERGO Hestia prześle dane osobowe do odbiorców znajdujących się w państwach poza Europejskim Obszarem Gospodarczym, jeżeli okaże się to niezbędne do wykonania zawartej umowy ubezpieczenia. ERGO Hestia zapewni odpowiednie zabezpieczenie tych danych. Osoba, której dane dotyczą, może żądać wydania kopii przekazanych danych oraz wskazania miejsca ich udostępnienia. W tej sprawie należy się skontaktować z administratorem danych osobowych lub z Inspektorem Ochrony Danych.
8. Osoby, których dane osobowe przetwarzane są przez ERGO Hestię, mają w związku z przetwarzaniem następujące prawa:
 - 1) prawo dostępu do swoich danych osobowych;
 - 2) prawo żądania sprostowania, usunięcia lub ograniczenia przetwarzania ich danych osobowych;
 - 3) prawo wniesienia sprzeciwu wobec przetwarzania danych osobowych – w takim zakresie, w jakim są one przetwarzane na potrzeby marketingu bezpośredniego, w tym profilowania;
 - 4) prawo do przenoszenia danych osobowych, tj. do otrzymania od administratora danych osobowych w ustrukturyzowanym, powszechnie używanym formacie nadającym się do odczytu maszynowego oraz prawo przesłania ich do innego administratora;
 - 5) prawo wniesienia skargi do organu nadzorczego zajmującego się ochroną danych osobowych;
 - 6) prawo do wycofania zgody, bez wpływu na zgodność z prawem czynności podjętych przed jej wycofaniem;
 - 7) w przypadku podejmowania decyzji w sposób automatyczny, prawo do jej zakwestionowania oraz wyrażenia własnego stanowiska lub żądania interwencji człowieka, celem ponownej analizy danych oraz uzyskania indywidualnej decyzji.
9. W celu skorzystania z praw określonych w punkcie 8 należy skontaktować się z administratorem danych osobowych lub z Inspektorem Ochrony Danych.
10. W przypadku zawarcia umowy ubezpieczenia dane osobowe będą przechowywane do momentu przedawnienia roszczeń z tytułu tej umowy lub do momentu wygaśnięcia obowiązku przechowywania danych, wynikającego z przepisów prawa, w szczególności obowiązku przechowywania dokumentów księgowych dotyczących umowy ubezpieczenia. Jeśli nie doszło do zawarcia umowy ubezpieczenia, w przypadku udzielenia odrębnej zgody, dane osobowe będą wykorzystywane do celów marketingu produktów i usług własnych administratora danych osobowych, do momentu wycofania zgody na przetwarzanie danych w tym celu.
11. Podanie danych osobowych jest konieczne do dokonania oceny ryzyka ubezpieczeniowego oraz do zawarcia i wykonywania umowy ubezpieczenia. Niepodanie danych osobowych będzie skutkowało brakiem możliwości zawarcia umowy ubezpieczenia. W przypadku udzielenia odrębnej zgody na przetwarzanie danych osobowych w celach marketingowych podanie ich jest dobrowolne.

