



# EKO Hestia





## Ubezpieczenie odpowiedzialności za szkody w środowisku - nowy zakres z myślą o jeszcze szerszej ochronie

30 kwietnia 2007 roku weszła w życie Ustawa o zapobieganiu szkodom w środowisku i ich naprawie. Ustawa zaimplementowała do polskiego prawa przepisy Dyrektywy 2004/35/WE Parlamentu Europejskiego i Rady z dnia 21 kwietnia 2004 roku w sprawie odpowiedzialności za środowisko w odniesieniu do zapobiegania i zaradzania szkodom wyrządzonym środowisku naturalnemu.

Zgodnie z Ustawą, podmioty korzystające ze środowiska, są zobowiązane do podjęcia działań zapobiegawczych, w sytuacji bezpośredniego zagrożenia szkodą w środowisku oraz przeprowadzenia działań naprawczych, w przypadku wystąpienia szkody w środowisku.

Regulacje te dotyczą praktycznie wszystkich podmiotów gospodarczych i nakładają na nie nowy, szerszy zakres odpowiedzialności.



Z myślą o zabezpieczeniu tej właśnie odpowiedzialności - administracyjnej, a nie cywilnej - w ERGO Hestii powstało nowe ubezpieczenie:

**ubezpieczenie odpowiedzialności za szkody w środowisku.**



## Czy firmie potrzebne jest kolejne ubezpieczenie, skoro posiada ona już ubezpieczenie OC, rozszerzone o odpowiedzialność cywilną za szkody wynikłe z emisji substancji niebezpiecznych?



### Dlaczego ubezpieczenie OC nie jest wystarczające?

Ubezpieczenie OC nie obejmuje odpowiedzialności administracyjnej. Pokrywa ono szkody wyrządzone osobom trzecim (szkody w mieniu, na osobie, czyste straty finansowe), chroniąc odpowiedzialność cywilną Ubezpieczonego, a nie szkody wyrządzone środowisku, objęte reżimem odpowiedzialności administracyjnej. **Odpowiedzialność administracyjna to instrument ochrony dobra wspólnego, jakim jest środowisko naturalne, a nie dóbr osób trzecich.**



### Czym jest szkoda w środowisku?

Jej definicja została zawarta w Dyrektywie i implementującej ją Ustawie. **Rozumie się ją, jako szkodę wyrządzoną chronionym gatunkom lub siedliskom, szkodę w wodach, powierzchni ziemi, w tym ich zanieczyszczenie.**



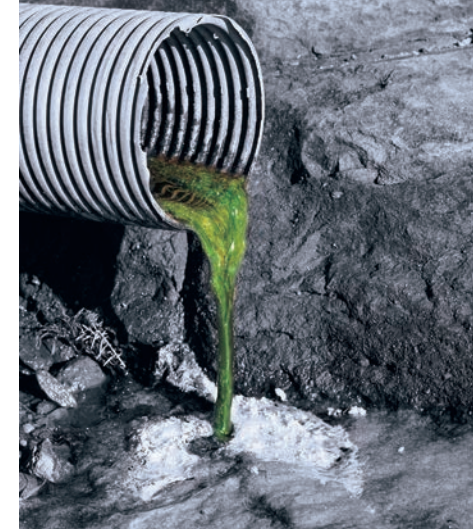
### W jaki sposób dochodzi do naprawienia szkody w środowisku?

Poprzez **działania naprawcze**, takie jak: oczyszczenie wód, remediację zanieczyszczonej gleby, odtworzenie siedlisk, odtworzenie stanu populacji na danym terenie, przenoszenie chronionych gatunków z zanieczyszczonych zbiorników wodnych, tworzenie nowych miejsc rozrodu, tworzenie zastępczych miejsc bytowania (na przykład: budki dla ptaków lub nietoperzy, platformy gniazdowe dla ptaków drapieżnych etc.).



### Kto ponosi odpowiedzialność za szkodę w środowisku?

Prawo unijne wprowadziło zasadę „zanieczyszczający płaci”. Oznacza to, że w wielu przypadkach odpowiedzialność będzie ponoszona bez względu na zawinienie. Dodatkowo, w określonych prawem sytuacjach, odpowiedzialność ponosi także właściciel (władający powierzchnią ziemi). **Dzieje się tak w przypadkach, gdy szkody powstały za jego zgodą lub wiedzą.**














## Jaki jest zakres ubezpieczenia oferowanego w ERGO Hestii?

**Ubezpieczenie odpowiedzialności za szkody w środowisku na warunkach szczególnych odpowiada najwyższym standardom europejskim**

### Jego zakres obejmuje:

-  koszty działań naprawczych oraz zapobiegawczych - ubezpieczenie działa jeszcze zanim wystąpi szkoda w środowisku
-  koszty działań naprawczych nie tylko w zakresie podstawowym, ale także kompensacyjne i uzupełniające
-  szkody w środowisku wynikłe nie tylko z działań nagłych, ale także szkody będące następstwem zdarzeń powolnych i stopniowych
-  odpowiedzialność za szkody w środowisku w gruntach, bez względu na to czyją są własnością - także w gruntach należących do zanieczyszczającego
-  szkody w chronionych gatunkach i chronionych siedliskach przyrodniczych - tak zwane: „szkody w bioróżnorodności”
-  szkody w środowisku, bez ograniczenia do szkód będących następstwem emisji
-  koszty działań zapobiegawczych i naprawczych, ponoszone zarówno na podstawie przepisów dyrektywy, jak i pozostałych przepisów prawa krajowego w zakresie ochrony środowiska
-  szkody w środowisku, które powstały na terenie Polski oraz szkody transgraniczne
-  odpowiedzialność cywilną za zgłoszone, tytułem regresu, koszty działań zapobiegawczych i naprawczych, poniesione i zgłoszone ubezpieczonemu przez osoby trzecie



## Przykłady zdarzeń powodujących odpowiedzialność

W świetle przepisów, praktycznie każdy przedsiębiorca może stać się odpowiedzialnym za szkodę w środowisku. Nie tylko zakłady produkcyjne, ale na przykład podmiot, którego działalność polega na wykorzystywaniu lub przechowywaniu substancji niebezpiecznych, czy też środków ochrony roślin, a nawet inwestor w procesie budowy.



### Przykład 1 - inwestor, firma budowlana

Podczas budowy osiedla doszło do obniżenia poziomu wód w pobliskim zbiorniku wodnym. Spowodowało to zagrożenie populacji gniazdujących tam ptaków oraz zmniejszenie się obszaru roślin chronionych. **Inwestor będzie musiał podjąć działania naprawcze**, mimo, że jego działalność nie niesie (zgodnie z Dyrektywą), ryzyka wystąpienia szkody w środowisku. Pogorszył on bowiem stan środowiska w miejscu lęgu ptaków wędrownych i ograniczył siedlisko chronionej rośliny.



### Przykład 2 - właściciel przedsiębiorstwa

W wyniku wycieku oleju opałowego z nieszczelnego rurociągu, grunty należące do przedsiębiorstwa, zostały zanieczyszczone substancjami ropopochodnymi. Wyciek wystąpił w bezpośrednim sąsiedztwie rzeki. Obecność substancji ropopochodnych stwierdzono w wodach gruntowych i kanalizacji deszczowej. **Zakład produkcyjny został zobowiązany przez Wojewódzki Inspektorat Ochrony Środowiska do wykonania łapacza oleju oraz kompleksowej oceny stanu środowiska.**



### Przykład 3 - firma transportowa

Wyciek śmieci do rzeki nastąpił po wypadku cysterny, wiozącej śmieci. W wyniku poślizgu cysterna uderzyła w samochód osobowy i wywróciła się. Na asfalt wylało się 24 tys. litrów 44- procentowej, gęstej śmieci. Organizacja Ekologiczna powiadomiła lokalne media o istotnym zagrożeniu dla środowiska. Zapora postawiona przez straż pożarną spełniła swoje zadanie tylko częściowo - zebrała pływający na powierzchni wody tłuszcz, ale reszta substancji, zawierająca m.in. białko, wymieszała się z wodą. Jej rozkład będzie powodował pobór tlenu, co stanowi zagrożenie dla chronionych gatunków ryb, płazów i larw owadów. **Firma transportowa poniesie koszty działań zapobiegawczych lub naprawczych.**







Przez lata przywykliśmy do dwubiegunowego podziału ryzyka - z jednej strony widzimy ryzyko szkody w majątku przedsiębiorstwa, z drugiej strony dostrzegamy ryzyko związane z odpowiedzialnością cywilną za szkody wyrządzone osobom trzecim.

Tymczasem coraz częściej pojawia się równie ważny zakres ryzyka - **ryzyko wyrządzenia szkody w środowisku**. Wymaga ono odrębnej oceny, oszacowania oraz zarządzania.

Niedocenienie wagi tego ryzyka, może przynieść dotkliwe straty, m.in. wysokie koszty działań zapobiegawczych i naprawczych, a nawet wstrzymanie działalności decyzją administracyjną.



W celu uzyskania szczegółowych informacji, zachęcamy do kontaktu z jednym z naszych przedstawicielstw korporacyjnych.

